



## คู่มือการปฏิบัติงานกองช่าง

จัดทำโดย  
นางชนิดา ชุตินันต์  
ตำแหน่ง ผู้อำนวยการกองช่าง

## คำนำ

กองช่างองค์การบริหารส่วนตำบลร่องกาศ มีหน้าที่เกี่ยวกับงานสำรวจ ออกแบบ การจัดทำข้อมูล ด้านวิศวกรรม การจัดเก็บ และการทดสอบคุณภาพวัสดุงานออกแบบและเขียนแบบ การตรวจสอบการก่อสร้าง งานควบคุมอาคารตามระเบียบกฎหมายงานแผนปฏิบัติการก่อสร้างและซ่อมบำรุงการควบคุมการก่อสร้าง งานควบคุมอาคารตามระเบียบกฎหมายงานแผนปฏิบัติการก่อสร้างและซ่อมบำรุงการควบคุมการก่อสร้างและ การซ่อมบำรุง และงานอื่นๆ ที่เกี่ยวข้องและที่ได้รับมอบ ได้จัดทำคู่มือปฏิบัติงานด้านต่างๆ ภายในกองช่างขึ้นเพื่อให้บุคลากรเพื่อให้บุคลากรที่ปฏิบัติงานและได้ใช้เป็นแนวทางในการปฏิบัติงานร่วมกันให้เกิดความถูกต้อง และรวดเร็วในการทำงาน

## สารบัญ

	หน้า
บทนำ	
ข้อมูลทั่วไป	๑
ฝ่ายก่อสร้าง	๑
ฝ่ายออกแบบควบคุมอาคาร	๒
วัตถุประสงค์	๓
ขอบเขต	๓
กรอบแนวความคิด	๔
แผนผังขั้นตอนการดำเนินโครงการ	๕
งานสาธารณูปโภค	๖
งานออกแบบและควบคุมอาคาร	๗
แผนผังขั้นตอนการขออนุญาตก่อสร้าง, ต่อเติม, รื้อถอนอาคาร	๘
งานผังเมือง	๙
แผนผังขั้นตอนการระวางชี้แนว	๑๐

## บทนำ

### ข้อมูลทั่วไป

กองช่างองค์การบริหารส่วนตำบลร่องกาศ มีหน้าที่เกี่ยวกับงานสำรวจ ออกแบบ การจัดทำข้อมูล ด้านวิศวกรรมการจัดเก็บและการทดสอบคุณภาพวัสดุงานออกแบบและเขียนแบบการตรวจสอบการก่อสร้าง งานควบคุมอาคารตามระเบียบกฎหมาย งานแผนปฏิบัติงานการก่อสร้างและซ่อมบำรุงการควบคุมการก่อสร้าง และการซ่อมบำรุง และงานอื่นๆ ที่เกี่ยวข้องและที่ได้รับมอบหมาย แบ่งส่วนราชการภายใน ออกเป็น ๒ ฝ่าย ประกอบด้วย

๑. ฝ่ายก่อสร้าง
  - งานก่อสร้าง
  - งานสาธารณูปโภค
๒. ฝ่ายออกแบบและควบคุมอาคาร
  - งานออกแบบและควบคุมอาคาร
  - งานผังเมือง

**๑. ฝ่ายก่อสร้าง** มีหน้าที่ควบคุมดูแลรับผิดชอบการปฏิบัติงานก่อสร้างงานในหน้าที่และงานสาธารณูปโภค ให้เป็นไปตามกฎหมาย

- ๑.๑ งานก่อสร้างมีหน้าที่เกี่ยวกับ
  ๑. งานก่อสร้างและบูรณะถนน
  ๒. งานก่อสร้างและบูรณะสภาพและโครงการพิเศษ
  ๓. งานระบบข้อมูลและแผนที่เส้นทางคมนาคม
  ๔. งานประมาณการค่าโครงการ
  ๕. งานควบคุมก่อสร้างอาคาร
  ๖. งานบริการข้อมูลและหลักเกณฑ์
  ๗. งานสำรวจพื้นที่
  ๘. งานวางผังพัฒนาเมือง
  ๙. งานควบคุมทางผังเมือง
  ๑๐. งานจัดรูปที่ดินและฟื้นฟูเมือง
  ๑๑. งานอื่นๆที่เกี่ยวข้องหรือได้รับมอบหมาย
- ๑.๒ งานสาธารณูปโภคมีหน้าที่เกี่ยวกับ
  ๑. งานด้านการก่อสร้างอาคารถนนและสิ่งติดตั้งอื่น ฯลฯ
  ๒. งานวางโครงการและควบคุมการก่อสร้าง
  ๓. งานซ่อมบำรุงรักษาอาคารถนน
  ๔. งานควบคุมดูแลอาคารสถานที่
  ๕. งานให้คำปรึกษาแนะนำหรือตรวจสอบเกี่ยวกับงานก่อสร้าง
  ๖. งานควบคุมพัสดุงานด้านโยธา
  ๗. งานประมาณราคางานซ่อมบำรุงรักษา
  ๘. งานอื่นๆ ที่เกี่ยวข้องหรือได้รับมอบหมาย

๒. ฝ่ายออกแบบควบคุมอาคาร มีหน้าที่ควบคุมดูแลรับผิดชอบการปฏิบัติงานในหน้าที่ของงานการออกแบบควบคุมอาคาร วางผังการก่อสร้างให้ถูกต้องเป็นไปตามกฎหมาย

๒.๑ งานออกแบบควบคุมอาคารมีหน้าที่ความรับผิดชอบเกี่ยวกับ

๑. งานประมาณราคา
๒. งานควบคุมการก่อสร้าง
๓. งานบริการข้อมูลและหลักเกณฑ์
๔. งานออกแบบ
๕. ปฏิบัติหน้าที่อื่นๆ ตามที่ได้รับมอบหมาย

๒.๒ งานผังเมืองมีหน้าที่ความรับผิดชอบเกี่ยวกับ

๑. สำรวจแผนที่กำหนด/การวางผังพัฒนาเมือง งานควบคุมทางผังเมือง
๒. งานจัดรูปที่ดินและฟื้นฟูเมืองกำหนดแนวเขตที่สาธารณะเพื่อขอการครองสิทธิ์ในที่ดินที่สาธารณะ การบุกรุกที่ดินในที่สาธารณะร่วมกับสำนักงานที่ดินฯ
๓. งานจัดรูปที่ดินและฟื้นฟูเมืองกำหนดแนวเขตที่สาธารณะเพื่อขอการครองสิทธิ์ สาธารณะ การบุกรุกที่ดินให้เป็นที่สาธารณะ ดูแลตรวจสอบที่สาธารณะ สิ่งสาธารณูปการถนนท่อระบายน้ำ **เช่น**
๔. การตรวจสอบการขอใช้ที่สาธารณะการครองสิทธิ์ในที่สาธารณะขออนุญาตเชื่อมต่อทางสาธารณะการดำเนินคดีกับผู้บุกรุกที่สาธารณะการดูแลตรวจสอบรักษาที่สาธารณะ/สิ่งสาธารณูปโภค ถนน ทางเท้า คันดิน สะพาน ท่อระบายน้ำ
๕. งานสำรวจออกแบบเขียนแบบต่างๆ งานการก่อสร้าง โดยได้รับอนุญาตตาม พ.ร.บ. ควบคุมอาคาร พ.ศ.๒๕๒๒ แก้ไขเพิ่มเติมฯ ตลอดจนกฎหมายอื่นๆ
๖. งานอื่นๆ ที่ได้รับมอบหมายจากผู้บังคับบัญชา

## วัตถุประสงค์

การจัดทำคู่มือการปฏิบัติงานของกองช่างเป็นเครื่องมือที่สำคัญอย่างยิ่งในการทางหัวหน้างานและปฏิบัติงาน ซึ่งเป็นการจัดทำรายละเอียดของการทำงานในหน่วยงานอย่างเป็นระบบและอื่นๆ อย่างครบถ้วน สามารถนำไปใช้ประโยชน์ได้หลายประการ เช่น การสอนงาน การตรวจสอบการทำงาน การควบคุมงาน การติดตามงาน และการประเมินผลการปฏิบัติงาน ทั้งนี้ องค์การบริหารส่วนตำบลร่องกาศมีวัตถุประสงค์ดังนี้

๑. เพื่อให้ข้าราชการและพนักงานจ้างตามภารกิจกองช่างมีคู่มือการปฏิบัติงานที่ชัดเจนเป็นลายลักษณ์อักษร ซึ่งแสดงรายละเอียดขั้นตอนการปฏิบัติงานของกิจกรรม/กระบวนการต่างๆของกองช่าง

๒. เพื่อเป็นการสร้างมาตรฐานการปฏิบัติงานซึ่งจะช่วยให้งานกองช่างได้มาตรฐานเป็นไปตามเป้าหมาย ได้ผลผลิตหรือการบริการที่มีคุณภาพรวดเร็วทันตามกำหนดเวลาการทำงานอย่างปลอดภัยบรรลุข้อกำหนดที่สำคัญของกระบวนการ

## ขอบเขต

การจัดทำคู่มือการปฏิบัติงานกองช่างประกอบด้วยภารกิจที่ปฏิบัติและหน้าที่รับผิดชอบต่างๆภายในกองช่างเกี่ยวกับงานควบคุมอาคารขอบเขตเมืองคู่มือการปฏิบัติงานของกองช่างนี้เพื่อให้ผู้ปฏิบัติงานสามารถใช้เป็นคู่มือการทำงานให้บรรลุเป้าหมาย ปฏิบัติงานได้ถูกต้อง รวดเร็ว และมีประสิทธิภาพเป็นไปตามแนวทางเดียวกัน

## กรอบแนวคิด

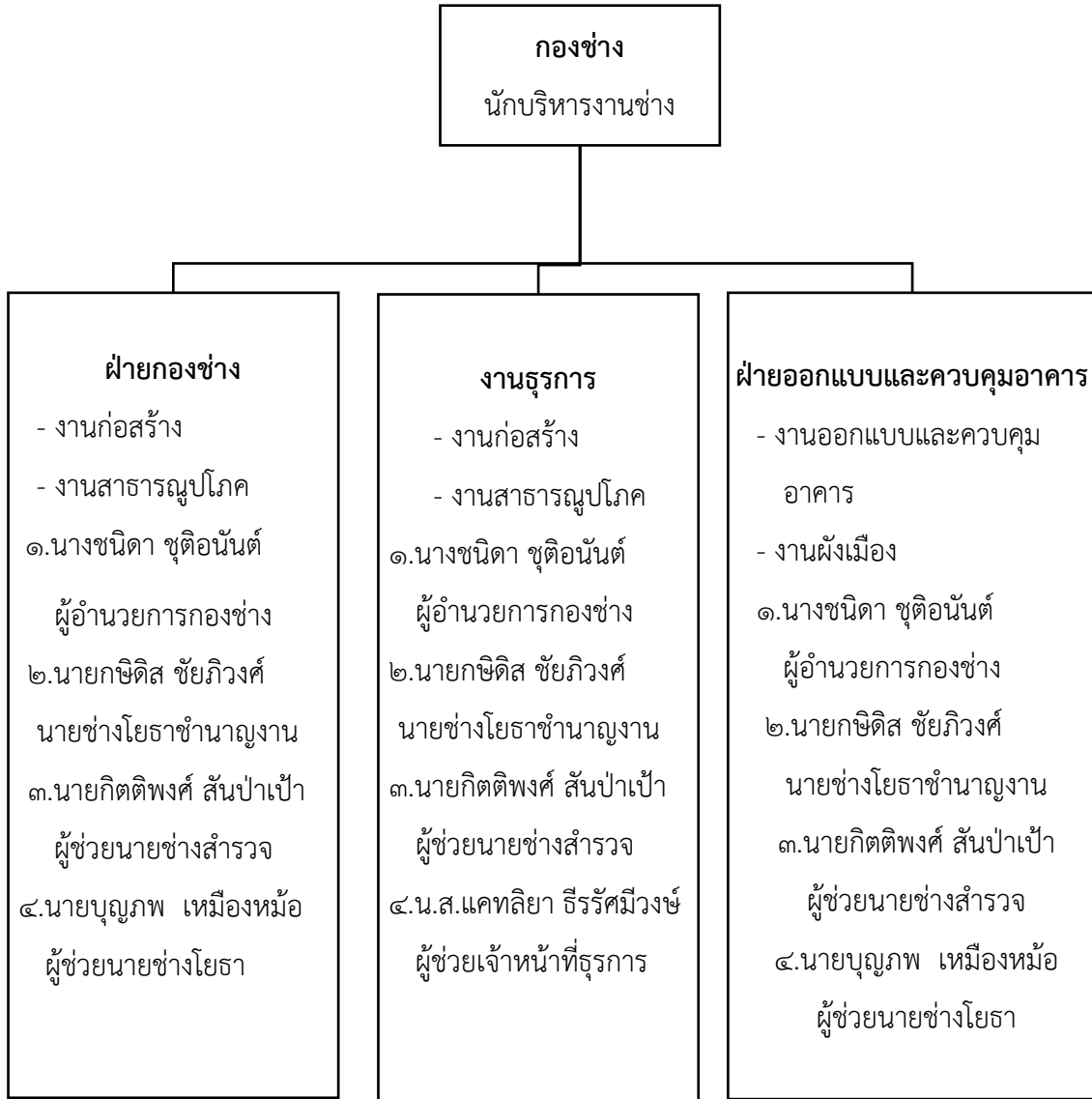
องค์การบริหารส่วนตำบลร่องกาศเป็นหน่วยงานราชการส่วนท้องถิ่นขนาดเล็ก มีประชาชนอาศัยอยู่หนาแน่นพอสมควร เป็นศูนย์กลางความเจริญทั้งด้านการเกษตร เศรษฐกิจสังคม กองช่างองค์การบริหารส่วนตำบลร่องกาศ เป็นหน่วยงานที่ให้การบริการทุกด้าน งานควบคุมอาคารผู้บริหารองค์การบริหารส่วนตำบลร่องกาศ มีนโยบายต้องการพัฒนาให้ตำบลร่องกาศ ที่น่าอยู่ มีสาธารณูปโภคครบถ้วนสมบูรณ์ มีสภาพแวดล้อมที่สะอาดมีระเบียบเรียบร้อยสวยงาม ประชาชนได้รับความสะดวก มีคุณภาพชีวิต ซึ่งรวมถึงการบริการที่ดีเป็นองค์กรที่มีการบริหารจัดการที่ดีที่สุดงานการ เพื่อเจ้าหน้าที่จะได้ใช้เป็นคู่มือในการปฏิบัติงานได้อย่างถูกต้องให้ประชาชนมีความพึงพอใจและมีประสิทธิภาพเป็นมาตรฐานเดียวกัน ดังนี้

ผู้รับบริการ	ความต้องการ/ความคาดหวัง
ประชาชนและผู้ประกอบการในพื้นที่ อบต.ร่องกาศ	ได้รับความสะดวก รวดเร็ว ในการรับบริการ
ผู้มีส่วนได้ส่วนเสีย	ความต้องการ/ความคาดหวัง
ประชาชนและผู้ประกอบการในพื้นที่ อบต.ร่องกาศ	ประชาชนและผู้ประกอบการได้รับความพึงพอใจในการรับบริการ
องค์การบริหารส่วนตำบลร่องกาศ	องค์การบริหารส่วนตำบลร่องกาศ สามารถจัดเก็บค่าธรรมเนียม สามารถควบคุม ตรวจสอบและทราบจำนวนสิ่งปลูกสร้าง

## คำจำกัดความ

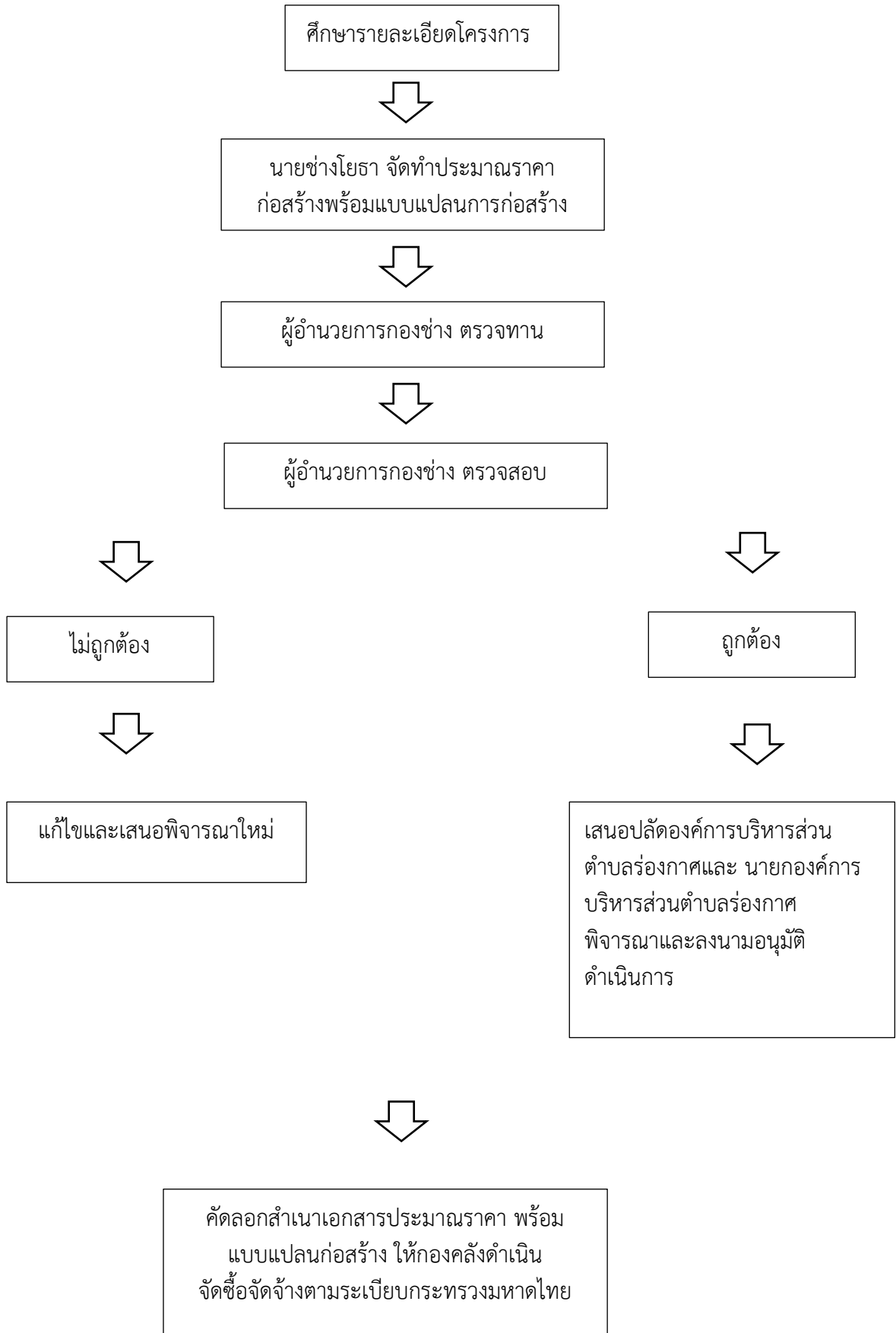
- กองช่างคือ ส่วนราชการในองค์การบริหารส่วนตำบล
- นายกองการบริหารส่วนตำบลร่องกาศ คือ เจ้าพนักงานท้องถิ่น ตามกฎหมายควบคุมอาคาร
- ปลัดองค์การบริหารส่วนตคือ ผู้ตรวจสอบการปฏิบัติงานให้เป็นไปตามกฎหมายที่เกี่ยวข้อง กับงานควบคุมอาคาร
- ผู้อำนวยการกองช่างคือ ผู้กำกับดูแลการปฏิบัติงานให้เป็นไปตามกฎหมายที่เกี่ยวข้องกับงานควบคุมอาคาร

โครงสร้างของกองช่างองค์การบริหารส่วนตำบลร่องกาศ



- ๑.ศึกษารายละเอียดโครงการที่ผ่านการพิจารณาอนุมัติงบประมาณประเภทต่างๆ
- ๒.จัดทำประมาณราคากลาง โดยศึกษาราคาวัสดุก่อสร้างที่ใกล้เคียงกับปัจจุบันมากที่สุด
- ๓.นายช่างโยธาตรวจทานและเสนอผู้อำนวยการกองช่างตรวจสอบรายละเอียดใบประมาณราคาและแบบแปลน
- ๔.เสนอองค์การบริหารส่วนตำบลร่องกาศและ นายกองค์การบริหารส่วนตำบลร่องกาศ พิจารณาและลงนามอนุมัติดำเนินโครงการ

แผนผังขั้นตอนการดำเนินโครงการ





## แผนผังขั้นตอน (ต่อ)

ช่างผู้ควบคุมงานลงพื้นที่ก่อสร้าง เพื่อควบคุมการปฏิบัติงานของผู้รับจ้างให้เป็นไปตามแบบแปลนที่กำหนดพร้อมทั้งจัดทำบันทึกการควบคุมงานทุกวัน



รายงานปัญหาและอุปสรรคให้ผู้บังคับบัญชาทราบ



รายงานผลการดำเนินโครงการให้ ปลัดองค์การบริหารส่วนตำบลร่องกาศ /นายกองค์การบริหารส่วนตำบลร่องกาศ ทราบ เมื่อโครงการก่อสร้างแล้วเสร็จ



สรุปผลการดำเนินโครงการก่อสร้างรายไตรมาส รายงานปลัดองค์การบริหารส่วนตำบลร่องกาศ/นายกองค์การบริหารส่วนตำบลร่องกาศ ทราบ

### งานสาธารณูปโภค

- งานประสานสาธารณูปโภค
- งานไฟฟ้าสาธารณะ
- งานระบายน้ำ
- งานการบำรุงรักษาคูคลอง ท่อระบายน้ำ
- งานสำรวจพื้นที่เพื่อจัดทำแผนที่และโครงการป้องกันน้ำท่วมซึ่งแผนบำรุงรักษาคูคลองสาธารณะ การแก้ไขเรื่อง ร้องเรียนเกี่ยวกับปัญหาน้ำท่วมซึ่ง การระบายน้ำและจัดตั้งงบประมาณชุดลอกคูคลอง คูน้ำ
- งานอื่นๆ ที่เกี่ยวข้องหรือได้รับมอบหมาย

ผู้รับบริการ	ความต้องการ/ความคาดหวัง
ประชาชนในพื้นที่ อบต.ร่องกาศ หน่วยงานราชการ	มีระบบสาธารณูปโภคอย่างสมบูรณ์
ผู้มีส่วนได้ส่วนเสีย	ความต้องการ/ความคาดหวัง
ประชาชนในพื้นที่ อบต.ร่องกาศ หน่วยงานราชการ	ระบบสาธารณูปโภคอย่างสมบูรณ์

### ขั้นตอนการดำเนินงานติดตั้ง/ซ่อมแซมโคมไฟฟ้าสาธารณะ

- กรอกแบบคำร้อง ณ ที่ทำการองค์การบริหารส่วนตำบลร่องกาศหรือที่ทำการผู้ใหญ่บ้าน/สมาชิกสภา อบต.
- ส่งคำร้อง ณ ที่ทำการองค์การบริหารส่วนตำบลร่องกาศ
- เจ้าพนักงานธุรการลงรับเรื่อง และเสนอต่อปลัด อบต., นายก อบต. พิจารณาอนุมัติ
- ดำเนินการตามคำร้องขอที่ผ่านการพิจารณาอนุมัติเรียบร้อยแล้ว

### ๓. งานออกแบบและควบคุมอาคาร

- งานประมาณราคา
- งานควบคุมการก่อสร้างอาคาร
- งานออกแบบและบริการข้อมูล
- งานออกแบบ งานก่อสร้างที่มีผู้ยื่นขออนุญาตก่อสร้างอาคารทุกประเภทที่ได้รับอนุญาต จากเจ้าพนักงานท้องถิ่น ให้ก่อสร้างถูกต้องแบบที่รับอนุญาตการประมาณราคา ร่วมพิจารณากำหนด วางแผนงานงบประมาณ
- งานอื่นที่เกี่ยวข้องที่ได้รับมอบหมาย

ผู้บริหาร	ความต้องการ/ความคาดหวัง
ประชาชนในพื้นที่อบต.ร่องกาศ หน่วยงานราชการ	ความถูกต้อง รวดเร็ว
ผู้มีส่วนได้ส่วนเสีย	ความต้องการ/ความคาดหวัง
ประชาชนในพื้นที่อบต.ร่องกาศ หน่วยงานราชการ	ความถูกต้อง รวดเร็ว

### ขั้นตอนการดำเนินงานขออนุญาตก่อสร้าง/ต่อเติม/รีโนเวทอาคาร

๑. ผู้ยื่นคำร้อง ขอรับแบบฟอร์มการยื่นคำร้องได้ ณ ที่ทำการองค์การบริหารส่วนตำบลร่องกาศ
๒. ผู้ยื่นคำร้องนำแบบขอขออนุญาตก่อสร้าง/ต่อเติม/รีโนเวทอาคารร้อง(แบบ ข.๑)พร้อมหลักฐานยื่นต่อเจ้าพนักงานกองช่างองค์การบริหารส่วนตำบลร่องกาศ เพื่อจัดทำหนังสือขออนุญาตก่อสร้างอาคาร(๒.๑)

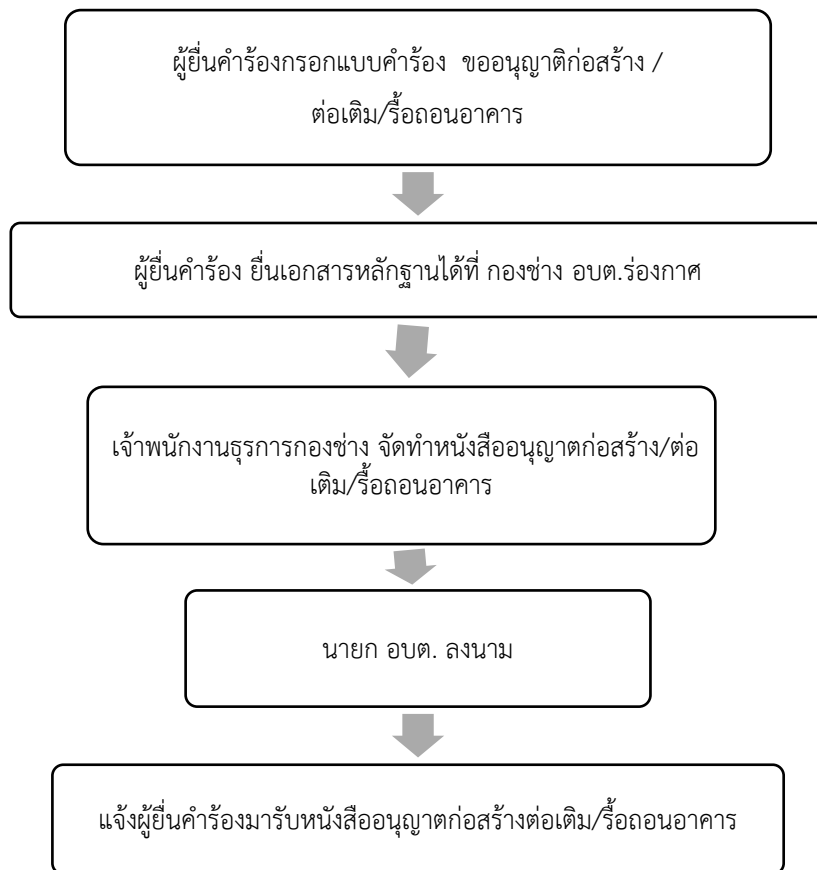
## หลักฐาน

- สำเนาบัตรประจำตัวประชาชน ๑ ฉบับ
- สำเนาทะเบียนบ้าน ๑ ฉบับ
- สำเนาโฉนดที่ดิน หรือเอกสารสิทธิ์ ๑ ฉบับ

๓. เจ้าพนักงานธุรการเสนอนายก อบต. ร่องกาศ ลงนาม (กรณีนายกอบต. ร่องกาศ ไม่อยู่ประจำสำนักงาน หรือติดภารกิจ ใช้ระยะเวลาประมาณ ๑ - ๔ วัน

๔. ติดต่อผู้ยื่นคำร้องมารับหนังสืออนุญาตก่อสร้าง/ต่อเติม/รื้อถอนอาคาร

### แผนผังขั้นตอนการขออนุญาตก่อสร้าง ต่อเติม รื้อถอนอาคาร



### ๔. งานผังเมือง

- งานสำรวจและแผนที่
- งานวางผังพัฒนาเมือง
- งานควบคุมทางผังเมือง
- งานจัดรูปที่ดินและฟื้นฟูเมืองกำหนดแนวเขตที่สาธารณะเพื่อการขอครอบครองสิทธิ์ในการบุกรุกที่ดินให้เป็นที่สาธารณะ ดูแลตรวจสอบที่สาธารณะสิ่งสาธารณูปการ เช่น ถนน ทางเท้า สะพาน ท่อระบายน้ำ
- งานอื่นที่เกี่ยวข้องหรือได้รับมอบหมาย

ผู้รับบริการ	ความต้องการ/ความคาดหวัง
ประชาชนในพื้นที่ตำบลร่องกาศ หน่วยงานราชการ ในตำบลร่องกาศ	มีที่ทำกินและที่อยู่อาศัยมีขอบเขตพื้นที่ชัดเจน
ผู้มีส่วนได้ส่วนเสีย	ความต้องการ/ความคาดหวัง
ประชาชนในพื้นที่ตำบลร่องกาศ หน่วยงานราชการ ในตำบลร่องกาศ	มีที่ดินทำกินและที่อยู่อาศัย

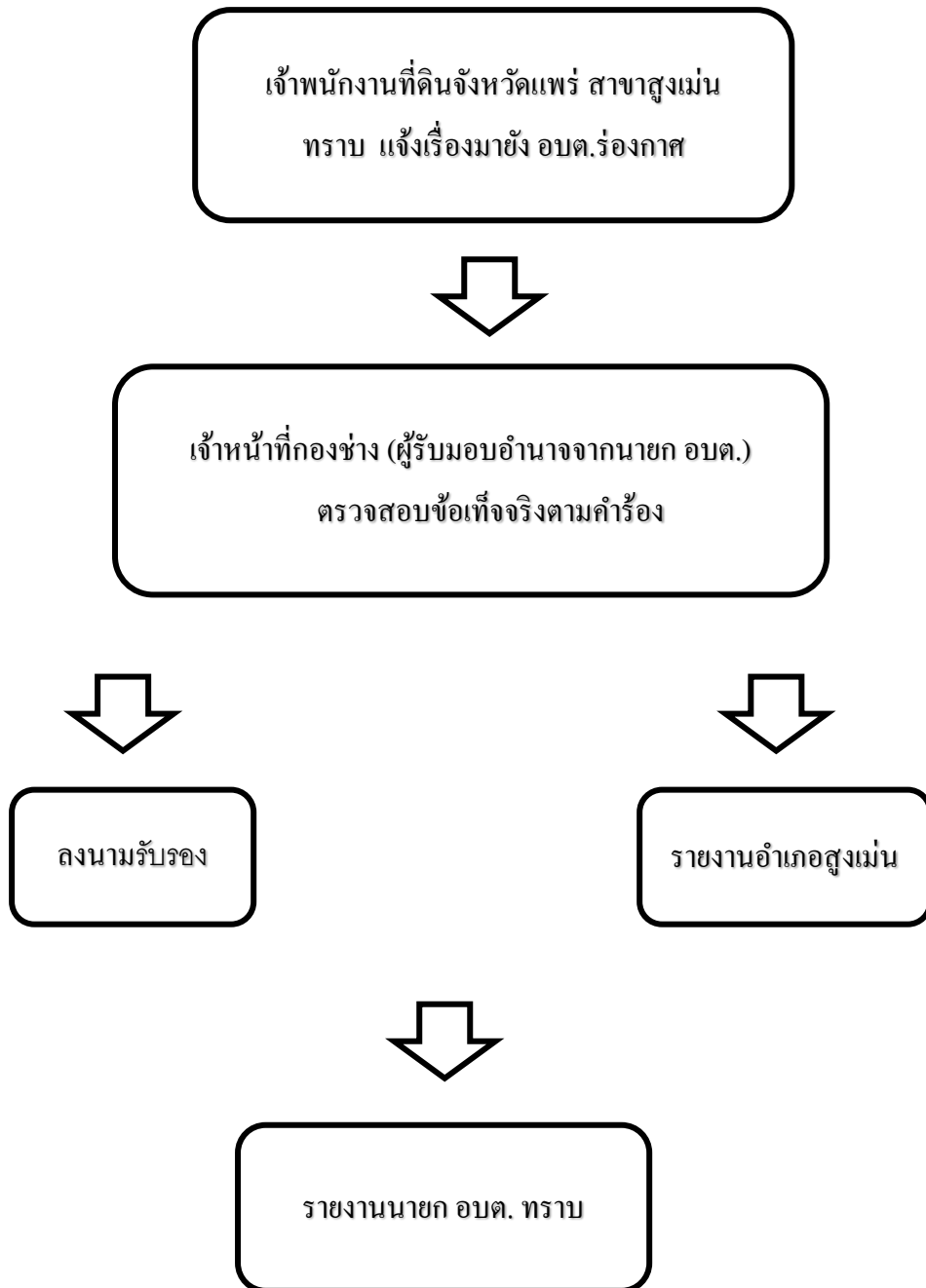
### ระเบียบ/กฎหมายที่เกี่ยวข้อง

- พระราชบัญญัติสภาพัฒนาการและองค์การบริหารส่วนตำบล พ.ศ. ๒๕๓๗ แก้ไขเพิ่มเติมถึงฉบับที่.๖ พ.ศ.  
๒๕๕๒ มาตรา ๒๓

### ขั้นตอนการดำเนินงานการชี้ระวางแนวเขต/การรับรองแนวเขต

- ๑.เจ้าของที่ดินติดต่อเพื่อขอรังวัดที่ดิน
- ๒.เจ้าพนักงานที่ดินจังหวัดแพร่ สาขาสูงเม่น
- ๓.นายกเทศมนตรีมอบอำนาจเจ้าหน้าที่กองช่างดำเนินการตรวจสอบข้อเท็จจริง
- ๔.กรณีไม่มีกรรูกกล้าที่สาธารณประโยชน์ เจ้าพนักงานท้องถิ่นหรือผู้รับมอบอำนาจ  
ลงนามรับรอง
- ๕.กรณีมีการรูกกล้าที่สาธารณประโยชน์ความร่วมมือไปยังประสานความร่วมมือไปยัง  
สำนักงานที่ดินจังหวัดแพร่ สาขาสูงเม่น ทราบ

แผนผังขั้นตอนการชี้ระวางแนวเขต/การรับรองแนวเขต





## คู่มือการปฏิบัติงาน



กองช่าง

องค์การบริหารส่วนตำบลร้องภาค

อำเภอสูงเม่น จังหวัดแพร่

