

# แผนอัตรากำลัง ๓ ปี

ประจำปีงบประมาณ พ.ศ. ๒๕๖๔-๒๕๖๖



องค์การบริหารส่วนตำบลร้องกาศ

อำเภอสูงเม่น จังหวัดแพร่

## คำนำ

องค์การบริหารส่วนตำบลร่องกาศได้มีการจัดแผนอัตรากำลัง ๓ ปี โดยมีโครงสร้างการแบ่งงานที่เหมาะสม ไม่ซ้ำซ้อน มีการกำหนดตำแหน่ง การจัดอัตรากำลัง โครงสร้างให้เหมาะสมกับอำนาจหน้าที่ขององค์การบริหารส่วนตำบล ตามพระราชบัญญัติสภาตำบลและองค์การบริหารส่วนตำบล พ.ศ. ๒๕๓๗ แก้ไขเพิ่มเติม (ฉบับที่ ๗) พ.ศ. ๒๕๖๒ และพระราชบัญญัติกำหนดแผนและขั้นตอนการกระจายอำนาจให้แก่องค์กรปกครองส่วนท้องถิ่น พ.ศ. ๒๕๔๒ ประกอบกับหนังสือจังหวัดแพร่ ที่ พร ๐๐๒๓.๒/ว ๓๐๘๙ ลงวันที่ ๒๔ มิถุนายน ๒๕๖๓ เรื่อง การจัดทำแผนอัตรากำลัง ๓ ปี ประจำปีงบประมาณ พ.ศ. ๒๕๖๔ - ๒๕๖๖ เพื่อให้คณะกรรมการพนักงานส่วนตำบล (ก.อบต.จังหวัด) ตรวจสอบการกำหนดตำแหน่ง และการใช้ตำแหน่งพนักงานส่วนตำบลให้เหมาะสมทั้งยังใช้เป็นแนวทางในการดำเนินการวางแผนการใช้อัตรากำลังการพัฒนาบุคลากรขององค์การบริหารส่วนตำบลร่องกาศให้เหมาะสมอีกด้วย

องค์การบริหารส่วนตำบลร่องกาศ จึงได้มีการวางแผนอัตรากำลัง ใช้ประกอบในการจัดสรรงบประมาณและบรรจุแต่งตั้งพนักงานส่วนตำบล เพื่อให้การบริหารงานขององค์การบริหารส่วนตำบลเกิดประโยชน์ต่อประชาชน เกิดผลสัมฤทธิ์ต่อภารกิจตามอำนาจหน้าที่ มีประสิทธิภาพ มีความคุ้มค่า สามารถ ลดขั้นตอนการปฏิบัติงาน และมีการลดภารกิจและยุบเลิกตำแหน่งงานที่ไม่จำเป็น การปฏิบัติภารกิจสามารถตอบสนองความต้องการของประชาชนได้เป็นอย่างดี

องค์การบริหารส่วนตำบลร่องกาศ

ตุลาคม ๒๕๖๓

# สารบัญ

เรื่อง	หน้า
๑. หลักการและเหตุผล	๑
๒. วัตถุประสงค์	๒
๓. กรอบแนวคิดในการจัดทำแผนอัตรากำลัง ๓ ปี	๒
๔. สภาพปัญหาและความต้องการของประชาชนในเขตพื้นที่	๕
๕. ภารกิจ อำนาจหน้าที่ขององค์กรปกครองส่วนท้องถิ่น	๑๒
๖. ภารกิจหลัก และภารกิจรองที่องค์กรปกครองส่วนท้องถิ่นต้องดำเนินการ	๑๔
๗. สรุปปัญหาและแนวทางในการกำหนดโครงสร้างส่วนราชการและกรอบอัตรากำลัง	๑๕
๘. โครงสร้างการกำหนดส่วนราชการ	๑๖
๙. ภาระค่าใช้จ่ายเกี่ยวกับเงินเดือนและประโยชน์ตอบแทนอื่น	๒๓
๑๐. แผนภูมิโครงการแบ่งส่วนราชการตามแผนอัตรากำลัง ๓ ปี	๒๖
๑๑. บัญชีแสดงจัดคนลงสู่ตำแหน่งและการกำหนดเลขที่ตำแหน่งในส่วนราชการ	๓๐
๑๒. แนวทางการพัฒนาข้าราชการหรือพนักงานส่วนท้องถิ่น	๓๔
๑๓. ประกาศคุณธรรม จริยธรรมของข้าราชการหรือพนักงานส่วนท้องถิ่นและลูกจ้าง	๓๕

## ภาคผนวก

- ประกาศองค์การบริหารส่วนตำบลร่องกาศ ลงวันที่ ๓๐ กันยายน ๒๕๖๓
- ประกาศประมวลจริยธรรมพนักงานส่วนตำบล ลูกจ้าง และพนักงานจ้าง
- แผนการพัฒนาพนักงานส่วนตำบล ประจำปีงบประมาณ พ.ศ. ๒๕๖๔ - ๒๕๖๖

\*\*\*\*\*

## ๑. หลักการและเหตุผล

๑.๑ ประกาศคณะกรรมการกลางพนักงานส่วนตำบล(ก.กลาง) เรื่อง มาตรฐานทั่วไปเกี่ยวกับ อัตราตำแหน่ง และมาตรฐานของตำแหน่ง ลงวันที่ ๒๒ พฤศจิกายน ๒๕๔๔ และ(ฉบับที่ ๒) พ.ศ. ๒๕๕๘ ลงวันที่ ๔ กันยายน ๒๕๕๘ กำหนดให้คณะกรรมการข้าราชการหรือพนักงานส่วนท้องถิ่น (ก.จังหวัด)พิจารณา กำหนดตำแหน่งข้าราชการหรือพนักงานส่วนท้องถิ่นว่าจะมีตำแหน่งใด ระดับใด อยู่ในส่วนราชการใด จำนวนเท่าใด ให้คำนึงถึงภาระหน้าที่ความรับผิดชอบ ลักษณะงานที่ต้องปฏิบัติ ความยาก ปริมาณและคุณภาพของงาน ตลอดจน ทั้งภาระค่าใช้จ่ายด้านบุคคลขององค์กรปกครองส่วนท้องถิ่น (อบจ., เทศบาล, อบต.และเมืองพัทยา) โดยให้(อบจ., เทศบาล, อบต.และเมืองพัทยา) จัดทำแผนอัตรากำลังของข้าราชการหรือพนักงานส่วนท้องถิ่น เพื่อใช้ในการ กำหนดตำแหน่ง โดยความเห็นชอบของคณะกรรมการข้าราชการหรือพนักงานส่วนท้องถิ่น (ก.จังหวัด) ทั้งนี้ ให้เป็นไปตามหลักเกณฑ์ และวิธีการที่คณะกรรมการกลางข้าราชการหรือพนักงานส่วนท้องถิ่น (ก.กลาง) กำหนด

๑.๒ คณะกรรมการกลางข้าราชการหรือพนักงานส่วนท้องถิ่น (ก.กลาง) ได้มีมติเห็นชอบ ประกาศการกำหนดตำแหน่งข้าราชการหรือพนักงานส่วนท้องถิ่น โดยกำหนดแนวทางให้องค์กรปกครองส่วน-ท้องถิ่น (อบจ., เทศบาล, อบต.และเมืองพัทยา) จัดทำแผนอัตรากำลังขององค์กรปกครองส่วนท้องถิ่นเพื่อเป็น กรอบในการกำหนดตำแหน่ง และการใช้ตำแหน่งข้าราชการหรือพนักงานส่วนท้องถิ่น โดยเสนอให้คณะกรรมการ ข้าราชการหรือพนักงานส่วนท้องถิ่น(ก.จังหวัด) พิจารณาให้ความเห็นชอบโดยกำหนดให้องค์กรปกครองส่วน ท้องถิ่น (อบจ., เทศบาล, อบต.และเมืองพัทยา) แต่งตั้งคณะกรรมการจัดทำแผนอัตรากำลัง เพื่อวิเคราะห์อำนาจ หน้าที่และภารกิจขององค์กรปกครองส่วนท้องถิ่น(อบจ., เทศบาล, อบต.และเมืองพัทยา) วิเคราะห์ความต้องการ กำลังคน วิเคราะห์การวางแผนการใช้กำลังคน จัดทำกรอบอัตรากำลังและกำหนดหลักเกณฑ์และเงื่อนไขในการ กำหนดตำแหน่งข้าราชการหรือพนักงานส่วนท้องถิ่นตามแผนอัตรากำลัง ๓ ปี

๑.๕ จากหลักการและเหตุผลดังกล่าว องค์การบริหารส่วนตำบลร่องกาศ จึงได้จัดทำ แผนอัตรากำลัง ๓ ปี สำหรับปีงบประมาณ พ.ศ. ๒๕๖๔ - ๒๕๖๖ ขึ้น

## ๒. วัตถุประสงค์

๒.๑ เพื่อให้องค์การบริหารส่วนตำบลร่องกาศ มีโครงสร้างการแบ่งงานและระบบงานที่เหมาะสมไม่ซ้ำซ้อน

๒.๒ เพื่อให้องค์การบริหารส่วนตำบลร่องกาศ มีการกำหนดตำแหน่ง การจัดอัตรากำลัง โครงสร้างให้เหมาะสมกับอำนาจหน้าที่ขององค์การบริหารส่วนตำบล ตามพระราชบัญญัติสภาตำบลและองค์การบริหารส่วนตำบล พ.ศ. ๒๕๓๗ และแก้ไขเพิ่มเติม และตามพระราชบัญญัติกำหนดแผนและขั้นตอนการกระจายอำนาจให้องค์กรปกครองส่วนท้องถิ่น พ.ศ. ๒๕๔๒

๒.๓ เพื่อให้คณะกรรมการข้าราชการหรือพนักงานส่วนท้องถิ่น (ก.จังหวัด) สามารถตรวจสอบการกำหนดตำแหน่งและการใช้ตำแหน่งข้าราชการหรือพนักงานส่วนท้องถิ่น ข้าราชการครู บุคลากรทางการศึกษา ลูกจ้างประจำ และพนักงานจ้างว่าถูกต้องเหมาะสมหรือไม่

๒.๔ เพื่อเป็นแนวทางในการดำเนินการวางแผนการใช้อัตรากำลัง การพัฒนาบุคลากรขององค์การบริหารส่วนตำบลร่องกาศให้เหมาะสม

๒.๕ เพื่อให้องค์การบริหารส่วนตำบลร่องกาศ สามารถวางแผนอัตรากำลังในการ และบรรจุ-แต่งตั้งข้าราชการหรือพนักงานส่วนท้องถิ่น ข้าราชการครู บุคลากรทางการศึกษา ลูกจ้างประจำ และพนักงานจ้าง เพื่อให้การบริหารงานขององค์กรปกครองส่วนท้องถิ่น เกิดประโยชน์ต่อประชาชน เกิดผลสัมฤทธิ์ ต่อภารกิจตามอำนาจหน้าที่ มีประสิทธิภาพ มีความคุ้มค่า สามารถลดขั้นตอนการปฏิบัติงาน และมีการลดภารกิจและยุบเลิกหน่วยงานที่ไม่จำเป็น การปฏิบัติภารกิจสามารถตอบสนองความต้องการของประชาชนได้เป็นอย่างดี

๒.๖ เพื่อให้องค์การบริหารส่วนตำบลร่องกาศ สามารถควบคุมค่าใช้จ่ายด้านการบริหารงานบุคคลให้เป็นไปตามที่กฎหมายกำหนด

## ๓. กรอบแนวคิดในการจัดทำแผนอัตรากำลัง ๓ ปี

๓.๑ การวิเคราะห์ภารกิจ อำนาจหน้าที่ความรับผิดชอบขององค์การบริหารส่วนตำบลร่องกาศ ตามกฎหมายจัดตั้งองค์กรปกครองส่วนท้องถิ่นแต่ละประเภทและตามพระราชบัญญัติกำหนดแผนขั้นตอนการกระจายอำนาจให้องค์กรปกครองส่วนท้องถิ่น พ.ศ. ๒๕๔๒ ตลอดจนกฎหมายอื่นให้สอดคล้องกับแผนพัฒนาเศรษฐกิจและสังคมแห่งชาติ แผนพัฒนาจังหวัด แผนพัฒนาอำเภอ แผนพัฒนาตำบล นโยบายรัฐบาล นโยบายผู้บริหาร และสภาพปัญหาขององค์การบริหารส่วนตำบลร่องกาศ เพื่อให้การดำเนินการขององค์การบริหารส่วนตำบลร่องกาศ บรรลุผลตามพันธกิจที่ตั้งไว้จำเป็นต้องจัดสรรอัตรากำลัง ตามหน่วยงานต่างๆ ให้เหมาะสมกับเป้าหมายการดำเนินการ โดยมุมมองนี้เป็นการพิจารณาว่า งานในปัจจุบันที่ดำเนินการอยู่นั้นครบถ้วนและตรงตามภารกิจหรือไม่อย่างไร หากงานที่ทำอยู่ในปัจจุบันไม่ตรงกับภารกิจในอนาคตก็ต้องการวางแผนกรอบอัตรากำลังให้ปรับเปลี่ยนไปตามทิศทางในอนาคต ในปัจจุบันบางส่วนไม่ต้องดำเนินการแล้ว อาจทำให้การจัดสรรกำลังคนของบางส่วนราชการเปลี่ยนแปลงไป ทั้งนี้ เพื่อให้เกิดการเตรียมความพร้อมในเรื่องกำลังคน ให้รองรับสถานการณ์ในอนาคต

๓.๒ กำหนดโครงสร้างการแบ่งส่วนราชการภายในและการจัดระบบงาน เพื่อรองรับภารกิจตามอำนาจหน้าที่ความรับผิดชอบ ให้สามารถแก้ปัญหาของจังหวัดแพร่ ได้อย่างมีประสิทธิภาพ

๓.๓ การวิเคราะห์ต้นทุนค่าใช้จ่ายของกำลังคน : Supply pressure เป็นการนำประเด็นค่าใช้จ่ายบุคลากรเข้ามาร่วมในการพิจารณา เพื่อการจัดการทรัพยากรบุคคลที่มีอยู่เป็นไปอย่างมีประสิทธิภาพสูงสุด กำหนดตำแหน่งในสายงานต่างๆ จำนวนตำแหน่ง และระดับตำแหน่งให้เหมาะสมกับภาระหน้าที่ความรับผิดชอบ ปริมาณงาน และคุณภาพของงาน รวมทั้งสร้างความก้าวหน้าในสายอาชีพของกลุ่มงานต่างๆ โดยในส่วนนี้จะคำนึงถึง

๓.๓.๑ การจัดระดับชั้นงานที่เหมาะสมในการพิจารณาถึงต้นทุนต่อการกำหนดระดับชั้นงานในแต่ละประเภท เพื่อให้การกำหนดตำแหน่งและการปรับระดับชั้นงานเป็นไปอย่างประหยัดและมีประสิทธิภาพสูงสุด

๓.๓.๒ การจัดสรรประเภทของบุคลากรส่วนท้องถิ่น (ข้าราชการหรือพนักงานส่วนท้องถิ่น ข้าราชการครู บุคลากรทางการศึกษา ลูกจ้างประจำ และพนักงานจ้าง) โดยหลักการแล้ว การจัดประเภทลักษณะงานผิดจะมีผลกระทบต่อประสิทธิภาพ และต้นทุนในการทำงานขององค์กร ดังนั้นในการกำหนดอัตราค่าจ้างข้าราชการหรือพนักงานส่วนท้องถิ่นในแต่ละส่วนราชการจะต้องมีการพิจารณาว่าตำแหน่งที่กำหนดในปัจจุบันมีความเหมาะสมหรือไม่หรือควรเปลี่ยนลักษณะการกำหนดตำแหน่งเพื่อให้การทำงานเป็นไปอย่างมีประสิทธิภาพมากขึ้น โดยภาระค่าใช้จ่ายด้านการบริหารงานบุคคลต้องไม่เกินร้อยละสี่สิบของงบประมาณรายจ่ายตามมาตรา ๓๕ แห่งพระราชบัญญัติระเบียบบริหารงานบุคคลส่วนท้องถิ่น พ.ศ. ๒๕๔๒

๓.๔ การวิเคราะห์กระบวนการและเวลาที่ใช้ในการปฏิบัติงาน เป็นการนำข้อมูลเวลาที่ใช้ในการปฏิบัติงานตามกระบวนการจริง (Work process) เพื่อวิเคราะห์ปริมาณงานต่อบุคคลจริงโดยสมมุติฐานที่ว่า งานใดที่ต้องมีกระบวนการและเวลาที่ใช้มากกว่าโดยเปรียบเทียบย่อมต้องใช้อัตราค่าจ้างคนมากกว่า อย่างไรก็ตามในภาคราชการส่วนท้องถิ่นนั้นงานบางลักษณะ เช่น งานกำหนดนโยบาย งานมาตรฐาน งานเทคนิคด้านช่าง หรืองานบริการบางประเภทไม่สามารถกำหนดเวลามาตรฐานได้ ดังนั้น การคำนวณเวลาที่ใช้ในกรณีของภาคราชการส่วนท้องถิ่นนั้น จึงทำได้เพียงเป็นข้อมูลเปรียบเทียบ (Relative information) มากกว่าจะเป็นข้อมูล ที่ใช้ในการกำหนดคำนวณอัตราค่าจ้างต่อหน่วยงานจริงเหมือนในภาคเอกชน นอกจากนั้นก่อนจะคำนวณเวลาที่ใช้ในการปฏิบัติงานแต่ละส่วนราชการจะต้องพิจารณาปริมาณงาน ลักษณะงานที่ปฏิบัติว่ามีความสอดคล้องกับภารกิจของหน่วยงานหรือไม่ เพราะในบางครั้งอาจเป็นไปได้ว่างานที่ปฏิบัติอยู่ในปัจจุบันมีลักษณะเป็นงานโครงการพิเศษหรืองานของหน่วยงานอื่น ก็มีความจำเป็นต้องมาใช้ประกอบการพิจารณาด้วย

๓.๕ การวิเคราะห์ผลงานที่ผ่านมาเพื่อประกอบการกำหนดอัตราค่าจ้างเป็นการนำผลลัพธ์ที่พึงประสงค์ของแต่ละส่วนราชการ และพันธกิจขององค์กรมาโยงกับจำนวนกรอบอัตราค่าจ้างที่ต้องใช้สำหรับการสร้างผลลัพธ์ที่พึงประสงค์ให้ได้ตามเป้าหมาย โดยสมมุติฐานที่ว่า หากผลงานที่ผ่านมาเปรียบเทียบกับผลงานในปัจจุบันและในอนาคตมีความแตกต่างกันอย่างมีนัยสำคัญ อาจต้องมีการพิจารณาแนวทางในการกำหนด/เกลี่ยอัตราค่าจ้างใหม่ เพื่อให้เกิดการทำงานที่มีประสิทธิภาพและสนับสนุนการทำงานตามภารกิจของส่วนราชการและองค์กรอย่างสูงสุด

๓.๖ การวิเคราะห์ข้อมูลจากความคิดเห็นแบบ ๓๖๐ องศา เป็นการสอบถามความคิดเห็นจากผู้มีส่วนได้ส่วนเสียหรือประเด็นต่างๆ อย่างเรื่องการบริหารงานงบประมาณ คน มาพิจารณาอย่างน้อยใน ๓ ประเด็น ดังนี้

๓.๖.๑ เรื่องพื้นที่และการจัดโครงสร้างองค์กร เนื่องจากการจัดโครงสร้างองค์กรและการแบ่งงานในพื้นที่นั้นจะมีผลต่อการกำหนดกรอบอัตราค่าจ้างเป็นอย่างมาก เช่น หากกำหนดโครงสร้างที่มากเกินไปจะทำให้เกิดตำแหน่งงานขึ้นตามมาก็ไม่ว่าจะเป็นหัวหน้าฝ่าย งานธุรการ สารบรรณและบริหารทั่วไปในส่วนราชการนั้น ซึ่งอาจมีความจำเป็นต้องทบทวนว่ากำหนดโครงสร้างในปัจจุบันของแต่ละส่วนราชการนั้น มีความเหมาะสมมากน้อยเพียงใด

๓.๖.๒ เรื่องการเกษียณอายุราชการ เนื่องจากหลายๆ ส่วนราชการในปัจจุบัน มีข้าราชการสูงอายุจำนวนมาก ดังนั้นอาจต้องมีการพิจารณาถึงการเตรียมการเรื่องกรอบอัตรากำลังที่จะรองรับการเกษียณอายุราชการของข้าราชการ ทั้งนี้ไม่ว่าจะเป็นการถ่ายทอดองค์ความรู้ การปรับตำแหน่งที่เหมาะสมขึ้นทดแทนตำแหน่งที่จะเกษียณอายุไป เป็นต้น

๓.๖.๓ ความคิดเห็นของผู้มีส่วนได้ส่วนเสีย เป็นการสอบถามจากเจ้าหน้าที่ภายในส่วนราชการและผู้ที่มีส่วนเกี่ยวข้องกับส่วนราชการนั้นๆ ผ่านการส่งแบบสอบถามหรือการสัมภาษณ์ซึ่งมุมมองต่างๆ อาจทำให้การกำหนดกรอบอัตรากำลังเป็นไปอย่างมีประสิทธิภาพมากขึ้น

๓.๗ การพิจารณาเปรียบเทียบกับกรอบอัตรากำลังขององค์กรอื่นๆ กระบวนการนี้เป็นกระบวนการนำข้อมูลของอัตรากำลังในหน่วยงานที่มีลักษณะงานใกล้เคียงกับ เช่น การเปรียบเทียบจำนวนกรอบอัตรากำลังของงานเจ้าหน้าที่ในองค์การบริหารส่วนตำบล ก. และงานเจ้าหน้าที่ในองค์การบริหารส่วนตำบล ข. ซึ่งมีหน้าที่รับผิดชอบคล้ายกัน โดยสมมติฐานที่ว่าแนวโน้มของการใช้อัตรากำลังของแต่ละองค์กรในลักษณะงานและปริมาณงานแบบเดียวกันน่าจะมีจำนวนและการกำหนดตำแหน่งคล้ายคลึงกันได้

๓.๘ ให้องค์กรปกครองส่วนท้องถิ่นมีแผนพัฒนาข้าราชการหรือพนักงานส่วนท้องถิ่นทุกคน โดยต้องได้รับการพัฒนาความรู้ความสามารถอย่างน้อยปีละ ๑ ครั้ง

การวิเคราะห์ข้อมูลเพื่อกำหนดกรอบอัตรากำลังไม่มุ่งเน้นในการเพิ่ม เกลี้ย หรือลดจำนวนกรอบอัตรากำลังเป็นสิ่งสำคัญ แต่มีจุดมุ่งหมายเพื่อให้ส่วนราชการมีแนวทางในการพิจารณากำหนดกรอบอัตรากำลังที่เป็นระบบมากขึ้น นอกจากนั้นยังมีจุดมุ่งเน้นให้ส่วนราชการพิจารณากำหนดตำแหน่ง ที่เหมาะสม (Right Jobs) มากกว่าการเพิ่ม/ลดจำนวนตำแหน่ง ตัวอย่างเช่น การวิเคราะห์ต้นทุนค่าใช้จ่ายแล้วพบว่ากรอบตำแหน่งในประเภททั่วไปอาจมีความเหมาะสมน้อยกว่าการกำหนดตำแหน่งประเภทวิชาการในบางลักษณะงานต่างๆ ที่ใช้ต้นทุนไม่แตกต่างกันมาก รวมถึงในการพิจารณาที่กระบวนการทำงาน ก็พบว่า เป็นลักษณะงานในเชิงการวิเคราะห์ในสายอาชีพมากกว่างานในเชิงปฏิบัติงาน และส่วนราชการอื่น ก็กำหนดตำแหน่งในงานลักษณะนี้เป็นตำแหน่งประเภทวิชาการ ถ้าเกิดกรณีเช่นนี้ก็น่าจะมีเหตุผลเพียงพอที่จะกำหนดกรอบอัตรากำลังในลักษณะงานนี้เป็นตำแหน่งประเภทวิชาการ โดยไม่ได้เพิ่มจำนวนตำแหน่งของส่วนราชการเลย โดยสรุปอาจกล่าวได้ว่า กรอบแนวคิดการวิเคราะห์อัตรากำลัง (Effective Man Power Planning Framework) นี้จะเป็นแนวทางให้ส่วนราชการสามารถมีข้อมูลเชิงวิเคราะห์อย่างเพียงพอในการที่จะอธิบายเหตุผลเชิงวิชาการสำหรับการวางแผนกรอบอัตรากำลังที่เหมาะสมตามภารกิจงานของแต่ละส่วนราชการ นอกจากนั้นการรวบรวมข้อมูลโดยวิธีการดังกล่าวจะทำให้ส่วนราชการ สามารถนำข้อมูลเหล่านี้ไปใช้ประโยชน์ในเรื่องอื่นๆ เช่น

- การใช้ข้อมูลที่หลากหลายจะทำให้เกิดการยอมรับได้มากกว่าโดยเปรียบเทียบหากจะต้องมีการเกลี้ยอัตรากำลังระหว่างหน่วยงาน

- การจัดทำกระบวนการจริง (Work process) จะทำให้ได้เวลามาตรฐานที่จะสามารถนำไปใช้วัดประสิทธิภาพในการทำงานของบุคคลได้อย่างถูกต้อง รวมถึงในระยะยาวส่วนราชการสามารถนำผลการจัดทำกระบวนการและเวลามาตรฐานนี้ไปวิเคราะห์เพื่อการปรับปรุงกระบวนการ (Process Re-engineer) อันจะนำไปสู่การใช้อัตรากำลังที่เหมาะสมและมีประสิทธิภาพมากขึ้น

- การเก็บข้อมูลผลงาน จะทำให้สามารถพยากรณ์แนวโน้มของภาระงาน ซึ่งจะเป็นประโยชน์ในอนาคตต่อส่วนราชการในการเตรียมปรับยุทธศาสตร์ในการทำงาน เพื่อรองรับภารกิจที่จะเพิ่ม/ลดลง

#### ๔. สภาพปัญหาของพื้นที่และความต้องการของประชาชน

เพื่อให้การวางแผนอัตรากำลัง ๓ ปี ของ องค์การบริหารส่วนตำบลร่องกาศ มีความครบถ้วนสามารถดำเนินการตามอำนาจหน้าที่ได้อย่างมีประสิทธิภาพ องค์การบริหารส่วนตำบลร่องกาศได้มีการวิเคราะห์สภาพปัญหาและความต้องการของประชากรในท้องถิ่นตามประเด็นการพัฒนาท้องถิ่น ประกอบด้วย ขอบข่ายและปริมาณของปัญหา พื้นที่เป้าหมาย กลุ่มเป้าหมาย และการคาดการณ์แนวโน้มในอนาคต

ชื่อปัญหา	สภาพปัญหา
<p><b>๑. ปัญหาด้านเศรษฐกิจ</b></p> <p>๑.๑ การประกอบอาชีพ</p> <p>๑.๒ การทำการเกษตรในฤดูแล้งมีผลผลิตตกต่ำ</p> <p>๑.๓ ค่าครองชีพ และ ต้นทุนการผลิตสูงขึ้น</p>	<ul style="list-style-type: none"> <li>- ประชาชนประสบปัญหาการว่างงาน เนื่องจากถูกเลิกจ้างและไม่มีการจ้างงาน</li> <li>- ประชาชนไม่มีที่ดินเป็นของตนเองเมื่อถึงฤดูทำการเกษตร ต้องเช่าที่ในการทำการเกษตร มีจำนวนประมาณ ๕๐๐ คน</li> <li>- ไม่มีการส่งเสริมอาชีพอย่างจริงจังให้กับผู้ว่างงาน และผู้ว่างงานขาดความกระตือรือร้นในการหางานทำ</li> <li>- เกษตรกรขาดแหล่งน้ำเพื่อทำการเกษตรในฤดูแล้งประมาณ ๓,๕๗๐ ไร่</li> <li>- แหล่งน้ำที่มีอยู่ห่างไกลกับพื้นที่ทำการเกษตร</li> <li>- ไม่มีเครื่องสูบน้ำที่เพียงพอกับการทำการเกษตร</li> <li>- ผลผลิตต่ำ , ผลผลิตตกต่ำทำให้เกษตรกรประสบภาวะขาดทุน และก่อให้เกิดปัญหาหนี้สินตามมา</li> <li>- ผู้ประกอบอาชีพในการผลิตมีต้นทุนการผลิตสูงขึ้นประกอบกับค่าครองชีพที่สูงขึ้นอันสืบเนื่องมาจากภาวะเศรษฐกิจตกต่ำ</li> </ul>
<p><b>๒. ปัญหาด้านสังคม</b></p> <p>๒.๑ การให้ความรู้แก่ประชาชนเพื่อให้ทราบถึงความ เข้าใจเกี่ยวกับองค์กรปกครองส่วนท้องถิ่น</p> <p>๒.๒ สถานที่ให้บริการด้านข้อมูลข่าวสารไม่เพียงพอและทั่วถึง</p> <p>๒.๓ การพัฒนาเด็ก เยาวชนสตรีและ ผู้สูงอายุ มีไม่เพียงพอต่อความจำเป็น</p>	<ul style="list-style-type: none"> <li>- ประชาชนไม่ทราบถึงบทบาท อำนาจหน้าที่ขององค์กรปกครองส่วนท้องถิ่นอย่างถูกต้องและทั่วถึง</li> <li>- ประชาชนขาดข้อมูลที่ควรทราบถึงการปกครองระบบกระจายอำนาจสู่ท้องถิ่นและขาดความรู้ความเข้าใจ บทบาทของตนเองต่อองค์กรปกครองส่วนท้องถิ่น</li> <li>- ป้ายประกาศประชาสัมพันธ์ยังมีไม่ถึง ครอบคลุมทุกหมู่บ้าน</li> <li>- ผู้ดูแลเด็กยังขาดความรู้ความเข้าใจในการเลี้ยงดูเด็กอย่าง ถูกวิธี</li> <li>- เยาวชนยังไม่มีกิจกรรมกลุ่มกันอย่างจริงจัง มีเวลาว่างมากกว่าการทำกิจกรรมเพื่อสาธารณะประโยชน์</li> <li>- กลุ่มสตรียังไม่ทราบถึงบทบาทของตนเองที่มีต่อชุมชน</li> <li>- คนยากจน คนพิการเด็ก และผู้สูงอายุในตำบลยังขาดความดูแลจากส่วนราชการอย่างทั่วถึง</li> </ul>



<p><b>๓. ปัญหาด้านโครงสร้างพื้นฐาน</b></p> <p>๓.๑ การคมนาคมขนส่งไม่สะดวกและทั่วถึง</p> <p>๓.๒ การระบายน้ำไม่สะดวกและทั่วถึงก่อให้เกิดน้ำท่วมขังในฤดูฝน</p> <p>๓.๓ ไฟฟ้าสาธารณะ (ไฟกิ่ง)ไม่ทั่วถึง</p> <p>๓.๔ ด้านการสื่อสารไม่ครอบคลุมทั่วทุกพื้นที่</p>	<ul style="list-style-type: none"> <li>- สภาพถนนเดิมเป็นผิวจราจร ชำรุดเป็นหลุมเป็นบ่อบางแห่งทรุดไม่สามารถใช้งานได้ และผิวจราจรแคบ</li> <li>- ยังขาดสะพานที่ได้มาตรฐาน</li> <li>- ถนนลูกรังบางสายไม่สามารถใช้งานได้ในฤดูฝน</li> <li>- พื้นที่ยังขาดท่อระบายน้ำ และรางระบายน้ำทำให้เกิดน้ำท่วมขังในฤดูฝน</li> <li>- ลำน้ำธรรมชาติตื้นเขินทำให้ระบายน้ำไม่ทันเป็นต้นเหตุให้เกิดน้ำท่วมขัง</li> <li>- ไฟฟ้าสาธารณะ (ไฟกิ่ง)ยังมีไม่เพียงพอไม่ครบทุกซอยและบางจุดที่สำคัญ</li> <li>- ไฟฟ้าสาธารณะ (ไฟกิ่ง)ที่มีอยู่เดิมชำรุดเสียหาย</li> <li>- ราษฎรในพื้นที่ขยายเขตที่อยู่อาศัยออกไป</li> <li>- หอกระจายข่าวมีน้อยไม่ครอบคลุมทุกพื้นที่และบางแห่งอยู่ในสภาพใช้งานไม่เต็มที่</li> </ul>
<p><b>๔. ปัญหาด้านแหล่งน้ำ</b></p> <p>๔.๑ น้ำเพื่อการเกษตรมีปริมาณไม่เพียงพอต่อการทำการเกษตร</p> <p>๔.๒ คุณภาพและปริมาณน้ำไม่เพียงพอต่อการใช้เพื่ออุปโภคบริโภค ตลอดปี</p>	<ul style="list-style-type: none"> <li>- ขาดแหล่งน้ำเพื่อการเกษตรแหล่งน้ำที่มีอยู่ไม่เพียงพอและอยู่ห่างจากพื้นที่ทำการเกษตร</li> <li>- แหล่งน้ำธรรมชาติ เช่น ห้วย ลำน้ำตื้นเขินและแห้งขอดบ่อน้ำและสระน้ำมีไม่เพียงพอต่อพื้นที่ทำการเกษตร</li> <li>- น้ำประปามีไม่เพียงพอกับความต้องการของประชาชน</li> <li>- คุณภาพของน้ำประปาที่ใช้อยู่ในปัจจุบันยังไม่มีคุณภาพดีเท่าที่ควร</li> <li>- บ่อน้ำบาดาลมีไม่เพียงพอและแห้งขอดในฤดูแล้ง</li> <li>- ระบบน้ำประปาหมู่บ้านขาดการดูแลรักษาอย่างถูกวิธี</li> </ul>
<p><b>๕. ปัญหาสาธารณสุข</b></p> <p>๕.๑ การบริการด้านสาธารณสุข</p> <p>๕.๒ สุขลักษณะในบ้านสุขภาพและอนามัยของประชาชนอยู่ในเกณฑ์ต่ำ</p>	<ul style="list-style-type: none"> <li>- การให้บริการด้านสาธารณสุขยังไม่ทั่วถึง</li> <li>- ขาดวัสดุอุปกรณ์ เวชภัณฑ์ และบุคลากร</li> <li>- การเก็บขยะและการกำจัดขยะยังไม่ทั่วถึงและยังไม่ถูกวิธีก่อให้เกิดพาหะนำโรค และสุขภาพจิตเสีย</li> <li>- การระบายน้ำไม่สะดวกทำให้เกิดน้ำท่วมขังเน่าเสียเป็นแหล่งเพาะพันธุ์ยุงลาย</li> <li>- มีการระบาดของโรคติดต่อ เช่นโรคไข้เลือดออก โรคฉี่หนูโรคอุจจาระร่วงโรคเอดส์ ฯลฯ</li> </ul>

<p><b>๖. ปัญหาด้านการเมืองการบริหาร</b></p> <p>๖.๑ ประชาชนขาดการมีส่วนร่วมในรูปแบบการประชาคม</p> <p>๖.๒ การพัฒนาบุคลากรที่ปฏิบัติงานในอบต. ยังไม่เต็มที่</p> <p>๖.๓ วัสดุครุภัณฑ์ต่างๆในสำนักงานมีไม่เพียงพอ</p>	<p>- ประชาชนขาดความรู้ความเข้าใจในการประชาคมหมู่บ้าน / ตำบล</p> <p>- ประชาชนขาดความสนใจในการเข้าร่วมประชาคมหมู่บ้าน / ตำบล</p> <p>- บุคลากรยังขาดประสบการณ์ความรู้ความเข้าใจในระเบียบและกฎหมายที่ใช้ในการปฏิบัติงานของอบต.</p> <p>- ขาดการส่งเสริมความรู้ความเข้าใจเกี่ยวกับกิจการของ อบต. และการบริหารงานใน อบต. ให้เป็นไปอย่างมีประสิทธิภาพ</p> <p>- วัสดุ ครุภัณฑ์เครื่องมือใช้ในการปฏิบัติงานในสำนักงานเดิมชำรุดและมีไม่เพียงพอ</p>
<p><b>๗. ปัญหาด้านการศึกษา ศาสนาและวัฒนธรรม</b></p> <p>๗.๑ การส่งเสริมสนับสนุนการจัดการศึกษาอย่างไม่เพียงพอ</p> <p>๗.๒ การทำกิจกรรมทางศาสนาและวัฒนธรรมร่วมกัน</p>	<p>- เด็กนักเรียนขาดวัสดุอุปกรณ์และสื่อการเรียนการสอน</p> <p>- วัสดุกีฬาไม่เพียงพอและสนามเด็กเล่นยังมีไม่เพียงพอ</p> <p>- ประชาชนไม่มีการพบปะพูดคุยเพื่อเชื่อมความสัมพันธ์กันเท่าที่ควร</p> <p>- ไม่มีสถานที่ที่จะให้ประชาชนศึกษาวัฒนธรรมท้องถิ่นและยังขาดศูนย์วัฒนธรรมท้องถิ่น</p> <p>- ประชาชนไม่เห็นความสำคัญของการมีส่วนร่วมในกิจกรรมทางศาสนาวัฒนธรรมประเพณีและวันสำคัญ</p>
<p><b>๘. ปัญหาด้านทรัพยากรธรรมชาติ และสิ่งแวดล้อม</b></p> <p>๘.๑ การกำจัดขยะมูลฝอยยังไม่มีประสิทธิภาพเท่าที่ควร</p>	<p>- ภายในพื้นที่ของตำบลยังไม่มีที่ทิ้งขยะ</p> <p>- การเก็บขยะยังไม่ทั่วถึงครอบคลุมทุกพื้นที่ในเขตตำบล</p> <p>- ที่รองรับขยะ (ถังขยะ) เท่าที่มีอยู่ยังมีไม่เพียงพอที่จะรองรับปริมาณขยะ</p> <p>- การทำลายขยะมูลฝอยยังไม่ถูกสุขลักษณะ</p>

ผลการวิเคราะห์ปัญหาและความต้องการของประชาชนในเขตรับผิดชอบขององค์การบริหารส่วนตำบลร่องกาศโดยใช้เทคนิค SWOT Analysis เพื่อวิเคราะห์หาจุดแข็ง จุดอ่อน โอกาส และอุปสรรค ดังนี้

**๑. ด้านคนและสังคม**

**๑.๑ การศึกษา**

**จุดแข็ง**

ในพื้นที่เขตองค์การบริหารส่วนตำบลร่องกาศมีการจัดการศึกษาเป็นไปตามพระราชบัญญัติการศึกษาแห่งชาติ พ.ศ. ๒๕๔๒ นอกจากนี้ยังมีฝึกอบรมเกี่ยวกับการส่งเสริมอาชีพต่างๆ และมีการให้ทุนการศึกษาในระดับปริญญาตรี และปริญญาโทแก่บุคลากรภายในองค์กรปกครองส่วนท้องถิ่น

จุดอ่อน

ขาดสื่อการเรียนการสอนที่ทันสมัยสำหรับใช้ในการจัดการเรียนการสอน มีงบประมาณที่ไม่เพียงพอต่อการใช้จ่ายด้านการศึกษา

โอกาส

องค์กรปกครองส่วนท้องถิ่นและหน่วยงานทางการศึกษา มีการประสานความร่วมมือเป็นอย่างดีในการร่วมกันพัฒนาการศึกษา

อุปสรรค

ปัจจุบันกฎหมาย หรือระเบียบในเรื่องการจัดการศึกษาขององค์กรปกครองส่วนท้องถิ่นไม่มีความชัดเจน จึงทำให้องค์กรปกครองส่วนท้องถิ่นไม่สามารถสนับสนุนและพัฒนาการศึกษาได้อย่างเต็มศักยภาพ และค่านิยมของผู้ปกครองที่ส่งบุตรหลานเข้าเรียนในโรงเรียนที่มีชื่อเสียงทั้งในจังหวัดและนอกจังหวัด

๑.๒ สาธารณสุขจุดแข็ง

ตำบลร่องกาศ มีโรงพยาบาลส่งเสริมสุขภาพตำบล จำนวน ๒ แห่ง คือ โรงพยาบาลส่งเสริมสุขภาพตำบลร่องกาศและโรงพยาบาลส่งเสริมสุขภาพตำบลบ้านปงพร้าว ที่สามารถให้บริการประชาชนได้อย่างครอบคลุม พร้อมทั้งมีอาสาสมัครสาธารณสุขประจำหมู่บ้านคอยให้บริการและปฏิบัติหน้าที่ในการดูแลด้านสาธารณสุขมูลฐานให้กับประชาชนในพื้นที่

จุดอ่อน

ภารกิจด้านสาธารณสุขเป็นงานเฉพาะด้าน จึงขาดแคลนบุคลากรในการปฏิบัติงาน ซึ่งจำเป็นต้องอาศัยผู้ที่มีประสบการณ์และทักษะในการปฏิบัติงาน เครื่องมือทางการแพทย์ที่จะช่วยเหลือผู้ป่วยเบื้องต้นยังขาดแคลนไม่เพียงพอต่อความต้องการของประชาชน

โอกาส

รัฐบาลได้เปลี่ยนแปลงชื่อจากสถานีอนามัยเป็นโรงพยาบาลส่งเสริมสุขภาพตำบลขึ้นเพื่อรองรับการขยายตัวของชุมชน และเพิ่มศักยภาพในการปฏิบัติงาน

อุปสรรค

ปัจจุบันกฎหมาย หรือระเบียบในเรื่องการจัดการด้านสาธารณสุขขององค์กรปกครองส่วนท้องถิ่นไม่มีความชัดเจน จึงทำให้องค์กรปกครองส่วนท้องถิ่นไม่สามารถปฏิบัติได้ตรงกับความต้องการของประชาชน บางครั้งขาดการติดต่อประสานข้อมูลซึ่งกันและกัน

๑.๓ ศิลปวัฒนธรรมและภูมิปัญญาท้องถิ่นจุดแข็ง

ภายในเขตองค์การบริหารส่วนตำบลร่องกาศ มีศิลปวัฒนธรรม มีประเพณีที่ดั้งเดิม และมีภูมิปัญญาท้องถิ่นที่หลากหลาย

จุดอ่อน

ภายในเขตองค์การบริหารส่วนตำบลร่องกาศยังขาดแคลนบุคลากรที่มีความรู้ ความสามารถในด้านศิลปวัฒนธรรมและภูมิปัญญาท้องถิ่น ขาดบุคลากรที่จะสืบสานองค์ความรู้เก่าๆ ในด้านภูมิปัญญาท้องถิ่น และขาดสถานที่ในการเก็บรวบรวมข้อมูลด้านศิลปวัฒนธรรม เพื่อเป็นแหล่งเรียนรู้ให้กับคนรุ่นหลัง

โอกาส

องค์กรปกครองส่วนท้องถิ่น และหน่วยงานต่างๆ มีความพร้อมที่จะให้การสนับสนุนในด้านศิลปวัฒนธรรม ประเพณี และภูมิปัญญาท้องถิ่น

### อุปสรรค

สภาพสังคมในปัจจุบันเยาวชนได้ให้ความสนใจกับวัฒนธรรมจากต่างชาติ การรับวัฒนธรรมใหม่ๆ ตามกระแสนิยมทำให้ค่านิยมเปลี่ยนไปจากประเพณีดั้งเดิม มีความสนใจในวัฒนธรรมของไทยลดน้อยลง

#### ๑.๔ การรักษาความสงบเรียบร้อย

##### จุดแข็ง

ภายในเขตองค์การบริหารส่วนตำบลร่องกาศมี ตำรวจบ้าน และอาสาสมัครในหมู่บ้าน เช่น กู้ชีพกู้ภัย, อปพร. พร้อมทั้งจะปฏิบัติภารกิจที่จะก่อให้เกิดความสงบเรียบร้อย และความปลอดภัยในชีวิตและทรัพย์สินของประชาชน รวมทั้งการช่วยเหลือบรรเทาสาธารณภัยต่างๆ

##### จุดอ่อน

พื้นที่ในเขตองค์การบริหารส่วนตำบลร่องกาศเป็นพื้นที่ที่กว้าง ในการเกิดเหตุบางครั้งอาจไปถึงสถานที่นั้นๆ ล่าช้า ก่อให้เกิดความเสียหายในวงกว้าง และปัญหาเสพติดที่ยังมีอยู่ในพื้นที่

##### โอกาส

องค์การบริหารส่วนตำบลร่องกาศ มีการประสานความร่วมมือกับส่วนราชการหรือหน่วยงานที่เกี่ยวข้อง เพื่อดำเนินงานเกี่ยวกับการรักษาความสงบเรียบร้อย และพร้อมที่จะให้การสนับสนุนกิจกรรมด้านการรักษาความสงบเรียบร้อย

### อุปสรรค

สภาพสังคมในปัจจุบันเกิดปัญหาการลักขโมยและปัญหาอาชญากรรมเพิ่มขึ้น เนื่องจากสินค้าอุปโภคบริโภค และราคาน้ำมันมีราคาที่สูงขึ้น อีกทั้งการเกิดภัยพิบัติต่างๆ จากธรรมชาติ เช่น อุทกภัย वादภัย เป็นต้นซึ่งภัยต่างๆ เหล่านี้เป็นอุปสรรคต่อการรักษาความสงบเรียบร้อย

#### ๒. ด้านเศรษฐกิจ

##### ๒.๑ ผลผลิตทางการเกษตร

##### จุดแข็ง

พื้นที่ในเขตองค์การบริหารส่วนตำบลร่องกาศ ประชากรส่วนใหญ่ประกอบอาชีพทำการเกษตร เช่น ปลูกข้าว ปลูกถั่วเหลือง เป็นต้น

##### จุดอ่อน

ภายในเขตองค์การบริหารส่วนตำบลร่องกาศขาดแคลนบุคลากรที่มีความเชี่ยวชาญ ทักษะและประสบการณ์ทางการบริหารจัดการด้านการตลาด ขาดแคลนตลาดรองรับผลผลิตทางการเกษตร

##### โอกาส

องค์การบริหารส่วนตำบลร่องกาศ หน่วยงานราชการ ให้ความสำคัญในการแก้ไขปัญหาราคาผลผลิตตกต่ำ

### อุปสรรค

เนื่องจากเกิดภาวะราคาน้ำมันแพงทำให้ต้นทุนการผลิตสูงประกอบกับค่าครองชีพที่สูงขึ้นเนื่องจากภาวะเศรษฐกิจตกต่ำ

#### ๓. ด้านโครงสร้างพื้นฐาน

##### ๓.๑ การคมนาคมและการขนส่ง

##### จุดแข็ง

องค์การบริหารส่วนตำบลร่องกาศมีงบประมาณเป็นของตนเอง สามารถดำเนินการก่อสร้าง ปรับปรุงซ่อมแซมได้อย่างสะดวกรวดเร็ว

จุดอ่อน

ในการดำเนินการเกี่ยวกับการก่อสร้างถนนลาดยาง ถนนคอนกรีตต้องใช้งบประมาณเป็นจำนวนมาก ซึ่งองค์การบริหารส่วนตำบลร่องกาศ มีงบประมาณไม่เพียงพอที่จะดำเนินการ

โอกาส

ขอรับการสนับสนุนจากส่วนราชการตามพระราชบัญญัติกำหนดแผนและขั้นตอนการกระจายอำนาจให้แก่องค์กรปกครองส่วนท้องถิ่น พ.ศ. ๒๕๔๒

อุปสรรค

ระเบียบข้อกฎหมายไม่เอื้อต่อการดำเนินงานขององค์การบริหารส่วนท้องถิ่นทำให้การพัฒนาด้านโครงสร้างพื้นฐานขององค์การบริหารส่วนตำบลร่องกาศไม่ทั่วถึง

๓.๒ การพัฒนาแหล่งน้ำจุดแข็ง

ภายในเขตองค์การบริหารส่วนตำบลร่องกาศมีแหล่งน้ำธรรมชาติ และแหล่งน้ำที่สร้างขึ้นจากงบประมาณของหน่วยงานราชการต่างๆ เพื่อให้ประชาชนมีน้ำสำหรับทำการเกษตรและการอุปโภค บริโภคอย่างเพียงพอ

จุดอ่อน

ภายในเขตองค์การบริหารส่วนตำบลร่องกาศยังขาดการจัดการน้ำอย่างเป็นระบบเมื่อถึงฤดูแล้งจะประสบปัญหาขาดแคลนน้ำและเมื่อถึงฤดูฝนน้ำมีปริมาณมากเกินไป จึงต้องมีการพัฒนาระบบการกักเก็บน้ำให้มีประสิทธิภาพ

โอกาส

นโยบายรัฐบาลให้ความสำคัญกับการพัฒนาแหล่งน้ำและแก้ไขปัญหาภัยแล้ง

อุปสรรค

ในปัจจุบันตำบลร่องกาศประสบปัญหาภาวะโลกร้อน ซึ่งเกิดจากหลายปัจจัย จนเกิดภาวะน้ำท่วม และเกิดภัยแล้ง ฝนไม่ตกต้องตามฤดูกาล

๔. ด้านทรัพยากรธรรมชาติและสิ่งแวดล้อม๔.๑ การอนุรักษ์ทรัพยากรธรรมชาติและสิ่งแวดล้อมจุดแข็ง

ภายในเขตขององค์การบริหารส่วนตำบลร่องกาศ พื้นที่ส่วนใหญ่ใช้ประกอบอาชีพเกษตรกรรม และองค์การบริหารส่วนตำบลร่องกาศยังมีกิจกรรมปลูกต้นไม้เฉลิมพระเกียรติในบริเวณที่ดินสาธารณะเพื่อเพิ่มพื้นที่ป่า

จุดอ่อน

การใช้สารเคมีด้านการเกษตร อุตสาหกรรม และการใช้สิ่งของที่ฟุ่มเฟือย ทำให้ส่งผลกระทบต่อทรัพยากรธรรมชาติและสิ่งแวดล้อม

โอกาส

ในปัจจุบันหน่วยงานต่างๆ และองค์การบริหารส่วนท้องถิ่นได้ให้ความสนใจในเรื่องการอนุรักษ์ทรัพยากรธรรมชาติ ซึ่งดำเนินการในเรื่องการประชาสัมพันธ์การให้ความรู้ สร้างความเข้าใจและสร้างจิตสำนึกของประชาชนในการอนุรักษ์ทรัพยากรธรรมชาติและสิ่งแวดล้อม

อุปสรรค

การบังคับใช้กฎหมายเกี่ยวกับทรัพยากรธรรมชาติและสิ่งแวดล้อมยังไม่มีประสิทธิภาพ และการขาดความใส่ใจในการลดภาวะโลกร้อน

## ๕. ด้านการบริหารจัดการ

### ๕.๑ การพัฒนาองค์กร

#### จุดแข็ง

องค์การบริหารส่วนตำบลร่องกาศ เป็นองค์กรปกครองส่วนท้องถิ่นขนาดกลาง ประกอบด้วยโครงสร้าง ๒ ส่วน คือ สภามอบหมายหน้าที่รับผิดชอบ และพัฒนาบุคลากรโดยการเข้ารับการฝึกอบรมอย่างต่อเนื่องอีกทั้งยังมีเครื่องมือเครื่องใช้ในการปฏิบัติงานอย่างเพียงพอ

#### จุดอ่อน

หน่วยงานยังขาดเทคโนโลยีสารสนเทศที่ทันสมัย

#### โอกาส

พระราชบัญญัติสภาตำบลและองค์การบริหารส่วนตำบล พ.ศ. ๒๕๓๗ แก้ไขเพิ่มเติม (ฉบับที่ ๖) พ.ศ. ๒๕๕๒ พระราชบัญญัติกำหนดแผนและขั้นตอนการกระจายอำนาจให้แก่องค์กรปกครองส่วนท้องถิ่น พ.ศ. ๒๕๔๒ และระเบียบกฎหมายอื่นๆ ที่เกี่ยวข้อง

#### อุปสรรค

ระเบียบ กฎหมาย บางอย่างล้าสมัยและไม่ชัดเจน การพัฒนาในด้านต่างๆ ไม่สอดคล้องกับความจริงของโลกโลกาภิวัตน์ และเทคโนโลยีใหม่ๆ

### แนวทางการพัฒนาและยุทธศาสตร์การพัฒนา

แนวทางการพัฒนาองค์การบริหารส่วนตำบลร่องกาศมี ๖ ยุทธศาสตร์ และ ๒๑ แนวทางพัฒนาดังนี้

#### ๑. ยุทธศาสตร์พัฒนาโครงสร้างพื้นฐาน และสาธารณูปโภค

##### แนวทางพัฒนา

- ๑.๑ การพัฒนาก่อสร้างปรับปรุง บำรุงรักษาเส้นทางคมนาคมและสาธารณูปโภค
- ๑.๒ การพัฒนาแหล่งน้ำเพื่อการอุปโภค-บริโภคให้มีคุณภาพ และน้ำเพื่อการเกษตร
- ๑.๓ การพัฒนาสาธารณูปโภคด้านไฟฟ้าและการสื่อสาร

#### ๒. ยุทธศาสตร์การพัฒนาเศรษฐกิจ

##### แนวทางพัฒนา

- ๒.๑ การพัฒนาและส่งเสริมอาชีพแก่ประชาชน
- ๒.๒ การพัฒนาส่งเสริมแนวคิดเศรษฐกิจพอเพียง และการแก้ไขปัญหาความยากจน

#### ๓. ยุทธศาสตร์พัฒนาทางด้านการเมือง การปกครอง

##### แนวทางพัฒนา

- ๓.๑ การพัฒนาด้าน การส่งเสริมความรู้ ศักยภาพของบุคลากร และผู้บริหาร
- ๓.๒ การพัฒนาด้าน ส่งเสริมระบบราชการ และการบริการประชาชน
- ๓.๓ การพัฒนาวัสดุ/ครุภัณฑ์ในการจัดการของหน่วยงานให้มีความพร้อมในการปฏิบัติงาน
- ๓.๔ การส่งเสริมการบริหารกิจการบ้านเมืองที่ดี
- ๓.๕ การป้องกันและบรรเทาสาธารณภัย

#### ๔. ยุทธศาสตร์พัฒนาสังคม การศึกษา ศาสนา วัฒนธรรม และกีฬา

##### แนวทางพัฒนา

- ๔.๑ การส่งเสริมด้านสังคม
- ๔.๒ การส่งเสริมการกีฬาและนันทนาการ
- ๔.๓ การส่งเสริมและจัดการศึกษาในท้องถิ่น

- ๔.๔ การส่งเสริมอนุรักษ์และพัฒนาชนบทรรมนิยมประเพณี
- ๔.๕ การส่งเสริมด้านศาสนา
๕. ยุทธศาสตร์การสาธารณสุข
- แนวทางพัฒนา
- ๕.๑ การพัฒนาด้านการส่งเสริมสุขภาพกายและสุขภาพจิตของประชาชน
- ๕.๒ การพัฒนาด้านการส่งเสริมการป้องกันโรคติดต่อ
- ๕.๓ การพัฒนาด้านการส่งเสริมคุณภาพชีวิตประชาชน
๖. ยุทธศาสตร์การพัฒนา อนุรักษ์ทรัพยากรธรรมชาติและสิ่งแวดล้อม
- แนวทางพัฒนา
- ๖.๑ การอนุรักษ์ฟื้นฟูทรัพยากรธรรมชาติและสิ่งแวดล้อม
- ๖.๒ การจัดการขยะมูลฝอยและสิ่งปฏิกูล
- ๖.๓ การป้องกันตลิ่งพัง

## ๕. ภารกิจ อำนาจหน้าที่ขององค์การบริหารส่วนตำบล

การพัฒนาท้องถิ่นขององค์การบริหารส่วนตำบลร่องกาศ นั้น เป็นการสร้างความเข้มแข็งของชุมชนในการร่วมคิดร่วมแก้ไขปัญหาพร้อมสร้างร่วมจัดทำส่งเสริมความเข้มแข็งของชุมชน ในเขตพื้นที่ขององค์การบริหารส่วนตำบลร่องกาศ ให้มีส่วนร่วมในการพัฒนาท้องถิ่น ในทุกด้าน การพัฒนาองค์การบริหารส่วนตำบลร่องกาศจะสมบูรณ์ได้ จำเป็นต้องอาศัยความร่วมมือของชุมชน ในพื้นที่เกิดความตระหนักร่วมกันแก้ไขปัญหาและความเข้าใจในแนวทางแก้ไขปัญหากันอย่างจริงจัง องค์การบริหารส่วนตำบลร่องกาศ ยังได้เน้นให้คนเป็นศูนย์กลางของการพัฒนา ในทุกกลุ่มทุกวัยของประชากร นอกจากนั้นยังได้ เน้นการส่งเสริม และสนับสนุน ให้การศึกษาเด็กก่อนวัยเรียน และพัฒนาเยาวชนให้พร้อมที่จะเป็นบุคลากรที่มีคุณภาพ โดยยึดกรอบแนวทางในการจัดระเบียบการศึกษา ส่วนด้านพัฒนาอาชีพ นั้น จะเน้นพัฒนาเศรษฐกิจชุมชนพึ่งตนเองในท้องถิ่นและยังจัดให้ตั้งเศรษฐกิจแบบพอเพียงโดยส่วนรวม

การวิเคราะห์ภารกิจ อำนาจหน้าที่ขององค์การบริหารส่วนตำบล ตามพระราชบัญญัติสภาตำบล และองค์การบริหารส่วนตำบล พ.ศ. ๒๕๓๗ แก้ไขเพิ่มเติม(ฉบับที่ ๖) พ.ศ. ๒๕๕๒ และตามพระราชบัญญัติกำหนดแผนและขั้นตอนการกระจายอำนาจให้องค์กรปกครองส่วนท้องถิ่น พ.ศ. ๒๕๔๒ และรวมรวมกฎหมายอื่นของ อบต. ใช้เทคนิค SWOT เข้ามาช่วย ทั้งนี้เพื่อให้ทราบว่าองค์การบริหารส่วนตำบลมีอำนาจหน้าที่ ที่จะเข้าไปดำเนินการแก้ไขปัญหาในเขตพื้นที่ให้ตรงกับความต้องการของประชาชนได้อย่างไร โดยการวิเคราะห์จุดแข็ง จุดอ่อน โอกาส ภัยคุกคาม ในการดำเนินการตามภารกิจตามหลัก SWOT องค์การบริหารส่วนตำบลร่องกาศ กำหนดวิธีการตามภารกิจสอดคล้องกับแผนพัฒนาเศรษฐกิจและสังคมแห่งชาติ แผนพัฒนาจังหวัด แผนพัฒนาอำเภอ แผนพัฒนาตำบล นโยบายของรัฐบาล และนโยบายของผู้บริหารท้องถิ่น ทั้งนี้สามารถวิเคราะห์ภารกิจให้ตรงกับสภาพปัญหา โดยสามารถกำหนดแบ่งภารกิจได้ เป็น ๗ ด้าน ซึ่งภารกิจดังกล่าวถูกกำหนดอยู่ในพระราชบัญญัติสภาตำบลและองค์การบริหารส่วนตำบล พ.ศ. ๒๕๓๗ แก้ไขเพิ่มเติม(ฉบับที่๗) พ.ศ. ๒๕๖๒ และตามพระราชบัญญัติกำหนดแผนและขั้นตอนการกระจายอำนาจให้องค์กรปกครองส่วนท้องถิ่น พ.ศ. ๒๕๔๒ ดังนี้

๑. ด้านโครงสร้างพื้นฐาน มีภารกิจที่เกี่ยวข้องดังนี้
  - (๑) จัดให้มีและบำรุงรักษาทางน้ำและทางบก (มาตรา ๖๗(๑))
  - (๒) ให้มีน้ำเพื่อการอุปโภค บริโภค และการเกษตร (มาตรา ๖๘(๑))
  - (๓) ให้มีและบำรุงการไฟฟ้าหรือแสงสว่างโดยวิธีอื่น (มาตรา ๖๘(๒))

- (๔) ให้มีและบำรุงรักษาทางระบายน้ำ (มาตรา ๖๘(๓))
- (๕) การสาธารณสุขโรคและการก่อสร้างอื่น ๆ (มาตรา ๑๖(๔))
- (๖) การสาธารณสุขการ (มาตรา ๑๖(๕))

๒. ด้านส่งเสริมคุณภาพชีวิต มีภารกิจที่เกี่ยวข้อง ดังนี้

- (๑) ส่งเสริมการพัฒนาสตรี เด็ก เยาวชน ผู้สูงอายุ และผู้พิการ (มาตรา ๖๗(๖))
- (๒) ป้องกันโรคและระงับโรคติดต่อ (มาตรา ๖๗(๓))
- (๓) ให้มีและบำรุงสถานที่ประชุม การกีฬาการพักผ่อนหย่อนใจและสวนสาธารณะ (มาตรา ๖๘(๔))
- (๔) การสังคมสงเคราะห์ และการพัฒนาคุณภาพชีวิตเด็ก สตรี คนชรา และผู้ด้อยโอกาส(มาตรา

๑๖(๑๐))

- (๕) การปรับปรุงแหล่งชุมชนแออัดและการจัดการเกี่ยวกับที่อยู่อาศัย (มาตรา ๑๖(๒))
- (๖) การส่งเสริมประชาธิปไตย ความเสมอภาค และสิทธิเสรีภาพของประชาชน (มาตรา ๑๖(๕))
- (๗) การสาธารณสุข การอนามัยครอบครัวและการรักษาพยาบาล (มาตรา ๑๖(๑๙))

๓. ด้านการจัดระเบียบชุมชน สังคม และการรักษาความสงบเรียบร้อย มีภารกิจที่เกี่ยวข้อง ดังนี้

- (๑) การป้องกันและบรรเทาสาธารณภัย (มาตรา ๖๗(๔))
- (๒) การคุ้มครองดูแลและรักษาทรัพย์สินอันเป็นสาธารณสมบัติของแผ่นดิน (มาตรา ๖๘(๘))
- (๓) การผังเมือง (มาตรา ๖๘(๑๓))
- (๔) จัดให้มีที่จอดรถ (มาตรา ๑๖(๓))
- (๕) การรักษาความสะอาดและความเป็นระเบียบเรียบร้อยของบ้านเมือง (มาตรา ๑๖(๑๗))
- (๖) การควบคุมอาคาร (มาตรา ๑๖(๒๘))

๔. ด้านการวางแผน การส่งเสริมการลงทุน พาณิชยกรรมและการท่องเที่ยว มีภารกิจที่เกี่ยวข้อง ดังนี้

- (๑) ส่งเสริมให้มีอุตสาหกรรมในครอบครัว (มาตรา ๖๘(๖))
- (๒) ให้มีและส่งเสริมกลุ่มเกษตรกร และกิจการสหกรณ์ (มาตรา ๖๘(๕))
- (๓) บำรุงและส่งเสริมการประกอบอาชีพของราษฎร (มาตรา ๖๘(๗))
- (๔) ให้มีตลาด (มาตรา ๖๘(๑๐))
- (๕) การท่องเที่ยว (มาตรา ๖๘(๑๒))
- (๖) กิจการเกี่ยวกับการพาณิชย์ (มาตรา ๖๘(๑๑))
- (๗) การส่งเสริม การฝึกและประกอบอาชีพ (มาตรา ๑๖(๖))
- (๘) การพาณิชย์กรรมและการส่งเสริมการลงทุน (มาตรา ๑๖(๗))

๕. ด้านการบริหารจัดการและการอนุรักษ์ทรัพยากรธรรมชาติและสิ่งแวดล้อม มีภารกิจที่เกี่ยวข้องดังนี้

- (๑) คุ้มครอง ดูแล และบำรุงรักษาทรัพยากรธรรมชาติและสิ่งแวดล้อม (มาตรา ๖๗(๗))
- (๒) รักษาความสะอาดของถนน ทางน้ำ ทางเดิน และที่สาธารณะ รวมทั้งกำจัดมูลฝอยและสิ่ง

ปฏิกูล(มาตรา ๖๗(๒))

- (๓) การจัดการสิ่งแวดล้อมและมลพิษต่าง ๆ (มาตรา ๑๗(๑๒))

๖. ด้านการศาสนา ศิลปวัฒนธรรม จารีตประเพณี และภูมิปัญญาท้องถิ่น มีภารกิจที่เกี่ยวข้องดังนี้

- (๑) บำรุงรักษาศิลปะ จารีตประเพณี ภูมิปัญญาท้องถิ่น และวัฒนธรรมอันดีของท้องถิ่น (มาตรา

๖๗(๘))

- (๒) ส่งเสริมการศึกษา ศาสนา และวัฒนธรรม (มาตรา ๖๗(๕))

- (๓) การจัดการศึกษา (มาตรา ๑๖(๙))

- (๔) การส่งเสริมการกีฬา จารีตประเพณี และวัฒนธรรมอันดีงามของท้องถิ่น (มาตรา ๑๗(๑๘))

๗. ด้านการบริหารจัดการและการสนับสนุนการปฏิบัติภารกิจของส่วนราชการและองค์กรปกครองส่วน



ท้องถิ่นมีภารกิจที่เกี่ยวข้อง ดังนี้

- (๑) สนับสนุนสภาตำบลและองค์การปกครองส่วนท้องถิ่นอื่นในการพัฒนาท้องถิ่น (มาตรา ๔๕(๓))
- (๒) ปฏิบัติหน้าที่อื่นตามที่ทางราชการมอบหมายโดยจัดสรรงบประมาณหรือบุคลากรให้ตามความจำเป็นและสมควร (มาตรา ๖๗(๙))
- (๓) ส่งเสริมการมีส่วนร่วมของราษฎร ในการมีมาตรการป้องกัน (มาตรา ๑๖(๑๖))
- (๔) การประสานและให้ความร่วมมือในการปฏิบัติหน้าที่ขององค์การปกครองส่วนท้องถิ่น(มาตรา ๑๗(๓))
- (๕) การสร้างและบำรุงรักษาทางบกและทางน้ำที่เชื่อมต่อระหว่างองค์การปกครองส่วนท้องถิ่นอื่น (มาตรา ๑๗(๑๖))

ภารกิจทั้ง ๗ ด้าน ตามที่กฎหมายกำหนดให้อำนาจ อบต. ให้วิเคราะห์ว่าภารกิจดังกล่าวสามารถ จะแก้ไข ปัญหาของ องค์การบริหารส่วนตำบลร่องกาศ ได้เป็นอย่างดี มีประสิทธิภาพและประสิทธิผลโดยพิจารณาถึงความ ต้องการของประชาชนในเขตพื้นที่ประกอบด้วย การดำเนินการขององค์การบริหารส่วนตำบลจะต้องสอดคล้องกับ แผนพัฒนาเศรษฐกิจและสังคมแห่งชาติแผนพัฒนาจังหวัด แผนพัฒนาอำเภอ แผนพัฒนาตำบล นโยบายของ รัฐบาล และนโยบายของผู้บริหารองค์การบริหารส่วนตำบล

หมายเหตุ.- มาตรา ๖๗,๖๘ หมายถึง พ.ร.บ.สภาตำบลและองค์การบริหารส่วนตำบล พ.ศ. ๒๕๔๓  
 มาตรา ๑๖,๑๗ และ ๔๕ หมายถึง พ.ร.บ.กำหนดแผนและขั้นตอนกระจายอำนาจให้แก่องค์กรปกครองส่วน ท้องถิ่น พ.ศ. ๒๕๔๒

## ๖. ภารกิจหลัก และภารกิจรอง ที่ อบต. จะดำเนินการ

### ภารกิจหลัก

๑. ด้านการปรับปรุงโครงสร้างพื้นฐาน
๒. ด้านการส่งเสริมคุณภาพชีวิต
๓. ด้านการจัดระเบียบชุมชน สังคม และการรักษาความสงบเรียบร้อย
๔. ด้านการอนุรักษ์ทรัพยากรธรรมชาติและสิ่งแวดล้อม
๕. ด้านการพัฒนาการเมืองและการบริหาร
๖. ด้านการส่งเสริมการศึกษา
๗. ด้านการป้องกันและบรรเทาสาธารณภัย

### ภารกิจรอง

๑. การฟื้นฟูวัฒนธรรมและส่งเสริมประเพณี
๒. การสนับสนุนและส่งเสริมศักยภาพกลุ่มอาชีพ
๓. การส่งเสริมการเกษตรและการประกอบอาชีพทางการเกษตร
๔. ด้านการวางแผน การส่งเสริมการลงทุน

### ๗. สรุปปัญหาและแนวทางในการกำหนดโครงสร้างส่วนราชการและแผนอัตรากำลัง

องค์การบริหารส่วนตำบลร่องกาศ กำหนดโครงสร้างการแบ่งส่วนราชการออกเป็น ๓ ส่วน ได้แก่

๑. สำนักงานปลัด
๒. กองคลัง
๓. กองช่าง

โดยกำหนดกรอบอัตรากำลังทั้งสิ้น ๕๓ อัตรา เนื่องจากที่ผ่านมาองค์การบริหารส่วนตำบลร่องกาศมีภารกิจ อำนาจหน้าที่ความรับผิดชอบและปริมาณงานที่เพิ่มขึ้นจำนวนมากในส่วนราชการ ของสำนักงานปลัด กองคลัง กองช่าง และบุคลากรที่มีอยู่ไม่เพียงพอต่อการปฏิบัติงานให้สำเร็จลุล่วงได้อย่างมีประสิทธิภาพ ดังนั้น จึงมีความจำเป็นในการขอกำหนดตำแหน่งเพิ่มเติมเพื่อรองรับภารกิจ อำนาจหน้าที่ ความรับผิดชอบ และปริมาณงานที่เพิ่มสูงขึ้นเพื่อเป็นการแก้ไขปัญหาการบริหารงานของส่วนราชการ สำนักงานปลัด กองคลัง กองช่าง ขององค์การบริหารส่วนตำบลร่องกาศ

ซึ่งหากจะเปรียบเทียบกับจำนวนอัตรากำลังในองค์การบริหารส่วนตำบลใกล้เคียงที่มีขนาดเดียวกัน งบประมาณและภาระหน้าที่ใกล้เคียงกัน ของปีงบประมาณ พ.ศ. ๒๕๖๓ จะเห็นได้ดังต่อไปนี้

ลำดับ	อปท.	กำหนด ส่วนราชการ	งบประมาณ รายจ่ายประจำปี ๒๕๖๓	พนักงาน ส่วนตำบล (คน)	พนักงานครู ส่วนตำบล (คน)	ลูกจ้าง ประจำ (คน)	พนักงาน จ้าง (คน)
๑	อบต.ร่องกาศ	๓	๔๘,๗๘๒,๐๐๐	๑๖	๖	๑	๒๘
๒	อบต.เวียงทอง	๖	๖๘,๓๒๘,๐๐๐	๒๙	๑๐	๑	๒๐
๓	อบต.ดอนมูล	๔	๔๗,๑๐๐,๐๐๐	๒๑	๒	-	๑๕
๔	อบต.น้ำซำ	๖	๖๓,๙๔๑,๐๐๐	๒๕	๓	๑	๒๔
๕	อบต.หัวฝาย	๔	๖๐,๐๐๐,๐๐๐	๒๑	๓	๑	๑๑

## ๘. โครงสร้างการกำหนดส่วนราชการ

องค์การบริหารส่วนตำบลร่องกาศมีภารกิจและอำนาจหน้าที่ที่จะต้องดำเนินการภายใต้อำนาจหน้าที่ที่กำหนดไว้ในพระราชบัญญัติสภาพัฒนาการและองค์การบริหารส่วนตำบล พ.ศ. ๒๕๓๗ และแก้ไขเพิ่มเติม และตามพระราชบัญญัติกำหนดแผนและขั้นตอนการกระจายอำนาจให้แก่องค์กรปกครองส่วนท้องถิ่น พ.ศ. ๒๕๔๒ โดยมีการกำหนดโครงสร้างส่วนราชการดังนี้

### ๘.๑ โครงสร้าง

จากการที่องค์การบริหารส่วนตำบลร่องกาศ ได้กำหนดภารกิจหลักและภารกิจรองที่จะดำเนินการดังกล่าว องค์การบริหารส่วนตำบลร่องกาศจึงได้กำหนดโครงสร้างส่วนราชการให้ตรงกับภารกิจ ดังนี้

โครงสร้างตามแผนอัตรากำลังปัจจุบัน	โครงสร้างตามแผนอัตรากำลังใหม่	หมายเหตุ
<p><b>๑. สำนักงานปลัด</b>  <b>หัวหน้าสำนักงานปลัด</b>  <b>(นักบริหารงานทั่วไป ระดับต้น)</b></p> <p><b>๑.๑ งานบริหารงานทั่วไป</b></p> <ul style="list-style-type: none"> <li>- งานธุรการ</li> <li>- งานสารบรรณ</li> <li>- งานบริหารงานบุคคล</li> <li>- งานบริหารงบประมาณสำนักงานปลัด</li> <li>- งานพัสดุในส่วนของสำนักงานปลัดฯ</li> <li>- งานอำนวยความสะดวกและข้อมูลข่าวสาร</li> <li>- งานเผยแพร่ประชาสัมพันธ์องค์กร</li> <li>- งานอาคาร สถานที่และยานพาหนะ</li> <li>- งานรัฐพิธี</li> <li>- งานอำนวยความสะดวกและประสานราชการ</li> <li>- งานสนับสนุนและบริการประชาชน</li> </ul> <p><b>๑.๒ งานนโยบายและแผน</b></p> <ul style="list-style-type: none"> <li>- งานนโยบายและแผนพัฒนา</li> <li>- งานวิชาการ</li> <li>- งานข้อมูลและการประชาสัมพันธ์</li> <li>- งานสารสนเทศและระบบคอมพิวเตอร์</li> <li>- งานแผนงบประมาณ</li> <li>- งานป้องกันยาเสพติด</li> </ul> <p><b>๑.๓ งานกฎหมายและคดี</b></p> <ul style="list-style-type: none"> <li>- งานกฎหมายและนิติกรรม</li> <li>- งานการดำเนินทางคดีและศาลปกครอง</li> <li>- งานร้องเรียนทุกข์และอุทธรณ์</li> <li>- งานระเบียบ กฎหมาย</li> <li>- งานข้อบัญญัติ อบต.</li> <li>- งานการรักษาความสงบภายใน</li> </ul>	<p><b>๑. สำนักงานปลัด</b>  <b>หัวหน้าสำนักงานปลัด</b>  <b>(นักบริหารงานทั่วไป ระดับต้น)</b></p> <p><b>๑.๑ งานบริหารงานทั่วไป</b></p> <ul style="list-style-type: none"> <li>- งานธุรการ</li> <li>- งานสารบรรณ</li> <li>- งานการเจ้าหน้าที่</li> <li>- งานบริหารงบประมาณสำนักงานปลัด</li> <li>- งานพัสดุในส่วนของสำนักงานปลัดฯ</li> <li>- งานอำนวยความสะดวกและข้อมูลข่าวสาร</li> <li>- งานเผยแพร่ประชาสัมพันธ์องค์กร</li> <li>- งานอาคาร สถานที่และยานพาหนะ</li> <li>- งานรัฐพิธี</li> <li>- งานอำนวยความสะดวกและประสานราชการ</li> <li>- งานสนับสนุนและบริการประชาชน</li> <li>- งานตรวจสอบภายใน</li> </ul> <p><b>๑.๒ งานนโยบายและแผน</b></p> <ul style="list-style-type: none"> <li>- งานนโยบายและแผนพัฒนา</li> <li>- งานวิชาการ</li> <li>- งานข้อมูลและการประชาสัมพันธ์</li> <li>- งานสารสนเทศและระบบคอมพิวเตอร์</li> <li>- งานแผนงบประมาณ</li> <li>- งานข้อบัญญัติ งบประมาณรายจ่ายประจำปี</li> </ul> <p><b>๑.๓ งานกฎหมายและคดี</b></p> <ul style="list-style-type: none"> <li>- งานกฎหมายและนิติกรรม</li> <li>- งานการดำเนินทางคดีและศาลปกครอง</li> <li>- งานร้องเรียนร้องทุกข์และอุทธรณ์</li> <li>- งานระเบียบ กฎหมาย</li> <li>- งานข้อบัญญัติ อบต.</li> </ul>	

โครงสร้างตามแผนอัตรากำลังปัจจุบัน	โครงสร้างตามแผนอัตรากำลังใหม่	หมายเหตุ
<p><u>๑.๔ งานป้องกันและบรรเทาสาธารณภัย</u></p> <ul style="list-style-type: none"> <li>- งานอำนวยความสะดวก อปพร.</li> <li>- งานป้องกันสาธารณภัย</li> <li>- งานช่วยเหลือฟื้นฟูบรรเทาความเดือดร้อนของผู้ประสบภัย</li> <li>- งานช่วยเหลือและบริการสาธารณประโยชน์</li> </ul> <p><u>๑.๕ งานกิจการสภา</u></p> <ul style="list-style-type: none"> <li>- งานข้อบัญญัติงบประมาณรายจ่ายประจำปี</li> <li>- งานระเบียบข้อบังคับการประชุมสภา</li> <li>- งานอำนวยความสะดวกและประสานงาน</li> <li>- งานเลือกตั้ง</li> </ul> <p><u>๑.๖ งานส่งเสริมสุขภาพและสาธารณสุขสิ่งแวดล้อม</u></p> <ul style="list-style-type: none"> <li>- งานอนามัยชุมชน</li> <li>- งานสาธารณสุขมูลฐาน</li> <li>- งานกำจัดขยะมูลฝอยและน้ำเสีย</li> <li>- งานส่งเสริมสุขภาพ</li> <li>- งานควบคุมโรคติดต่อและสัตว์นำโรค</li> <li>- งานระบาดวิทยา</li> <li>- งานโรคเอดส์</li> </ul> <p><u>๑.๗ งานสวัสดิการสังคม</u></p> <ul style="list-style-type: none"> <li>- งานสวัสดิการและพัฒนาชุมชน</li> <li>- งานส่งเสริมอาชีพและพัฒนาสตรี</li> <li>- งานสังคมสงเคราะห์</li> <li>- งานส่งเสริมการเกษตร</li> </ul> <p><u>๑.๘ งานส่งเสริมการศึกษา ศาสนา วัฒนธรรม</u></p> <ul style="list-style-type: none"> <li>- งานบริหารการศึกษา</li> <li>- งานส่งเสริมศาสนา และวัฒนธรรม</li> <li>- งานศูนย์พัฒนาเด็กเล็ก</li> <li>- ศูนย์พัฒนาเด็กเล็ก อบต. ร่องกาศ</li> <li>- โรงเรียนอนุบาล อบต. ร่องกาศ</li> </ul>	<p><u>๑.๔ งานป้องกันและบรรเทาสาธารณภัย</u></p> <ul style="list-style-type: none"> <li>- งานอำนวยความสะดวก อปพร.</li> <li>- งานป้องกันสาธารณภัย</li> <li>- งานช่วยเหลือฟื้นฟูบรรเทาความเดือดร้อนของผู้ประสบภัย</li> <li>- งานช่วยเหลือและบริการสาธารณประโยชน์</li> <li>- งานการรักษาความสงบภายใน</li> <li>- งานป้องกันยาเสพติด</li> </ul> <p><u>๑.๕ งานกิจการสภา</u></p> <ul style="list-style-type: none"> <li>- งานระเบียบข้อบังคับการประชุมสภา</li> <li>- งานการประชุมสภา อบต.</li> <li>- งานเลือกตั้ง</li> </ul> <p><u>๑.๖ งานส่งเสริมสุขภาพและสาธารณสุขสิ่งแวดล้อม</u></p> <ul style="list-style-type: none"> <li>- งานอนามัยชุมชน</li> <li>- งานสาธารณสุขมูลฐาน</li> <li>- งานกำจัดขยะมูลฝอยและน้ำเสีย</li> <li>- งานส่งเสริมสุขภาพ</li> <li>- งานควบคุมโรคติดต่อและสัตว์นำโรค</li> <li>- งานระบาดวิทยา</li> <li>- งานโรคเอดส์</li> </ul> <p><u>๑.๗ งานสวัสดิการสังคม</u></p> <ul style="list-style-type: none"> <li>- งานสวัสดิการและพัฒนาชุมชน</li> <li>- งานส่งเสริมอาชีพและพัฒนาสตรี</li> <li>- งานสังคมสงเคราะห์</li> </ul> <p><u>๑.๘ งานส่งเสริมการเกษตร</u></p> <ul style="list-style-type: none"> <li>- งานป้องกันและปราบศัตรูพืช</li> <li>- งานส่งเสริมอาชีพเกษตรกร</li> </ul> <p><u>๑.๙ งานส่งเสริมการศึกษา ศาสนา วัฒนธรรม</u></p> <ul style="list-style-type: none"> <li>- งานบริหารการศึกษา</li> <li>- งานส่งเสริมศาสนา และวัฒนธรรม</li> <li>- งานกีฬาและนันทนาการ</li> <li>- งานศูนย์พัฒนาเด็กเล็ก อบต. ร่องกาศ</li> <li>- โรงเรียนอนุบาล อบต. ร่องกาศ</li> </ul>	

โครงสร้างตามแผนอัตรากำลังปัจจุบัน	โครงสร้างตามแผนอัตรากำลังใหม่	หมายเหตุ
<p><u>๑.๙ งานส่งเสริมการท่องเที่ยว</u></p> <ul style="list-style-type: none"> <li>- งานประชาสัมพันธ์การท่องเที่ยว</li> <li>- งานบริหารท่องเที่ยว</li> <li>- งานวางแผนเพื่อส่งเสริมการท่องเที่ยว</li> <li>- งานอนุรักษ์แหล่งท่องเที่ยว</li> </ul> <p><b>๒. กองคลัง</b> ผู้อำนวยการกองคลัง (นักบริหารงานการคลัง ระดับต้น)</p> <p><u>๒.๑ งานการเงิน</u></p> <ul style="list-style-type: none"> <li>- งานการเงิน</li> <li>- งานรับเงินเบิกจ่ายเงิน</li> <li>- งานจัดทำฎีกาเบิกจ่ายเงิน</li> <li>- งานเก็บรักษาเงิน</li> <li>- งานควบคุมการเบิกจ่ายงบประมาณ</li> <li>- งานจัดทำงบทดลองประจำเดือนประจำปี</li> </ul> <p><u>๒.๒ งานบัญชี</u></p> <ul style="list-style-type: none"> <li>- งานการบัญชี</li> <li>- งานทะเบียนคุมเงินรายได้ รายจ่ายทุกประเภท</li> <li>- งานแสดงฐานะทางการเงิน</li> </ul> <p><u>๒.๓ งานพัฒนาและจัดเก็บรายได้</u></p> <ul style="list-style-type: none"> <li>- งานภาษีอากร ค่าธรรมเนียมและค่าเช่า</li> <li>- งานพัฒนารายได้</li> <li>- งานควบคุมกิจการค้าและค่าปรับ</li> <li>- งานทะเบียนควบคุมและเร่งรัดรายได้</li> </ul> <p><u>๒.๔ งานทะเบียนทรัพย์สินและพัสดุ</u></p> <ul style="list-style-type: none"> <li>- งานพัสดุ</li> <li>- งานทะเบียนเบิกจ่ายวัสดุ ครุภัณฑ์ และยานพาหนะ</li> </ul>	<p><u>๑.๑๐ งานส่งเสริมการท่องเที่ยว</u></p> <ul style="list-style-type: none"> <li>- งานประชาสัมพันธ์การท่องเที่ยว</li> <li>- งานบริหารท่องเที่ยว</li> <li>- งานวางแผนเพื่อส่งเสริมการท่องเที่ยว</li> <li>- งานอนุรักษ์แหล่งท่องเที่ยว</li> </ul> <p><b>๒. กองคลัง</b> ผู้อำนวยการกองคลัง (นักบริหารงานการคลัง ระดับต้น)</p> <p><u>๒.๑ งานการเงิน</u></p> <ul style="list-style-type: none"> <li>- งานการเงิน</li> <li>- งานรับเงินเบิกจ่ายเงิน</li> <li>- งานจัดทำฎีกาเบิกจ่ายเงิน</li> <li>- งานเก็บรักษาเงิน</li> <li>- งานควบคุมการเบิกจ่ายงบประมาณ</li> <li>- งานจัดทำงบทดลองประจำเดือนประจำปี</li> </ul> <p><u>๒.๒ งานบัญชี</u></p> <ul style="list-style-type: none"> <li>- งานการบัญชี</li> <li>- งานทะเบียนคุมเงินรายได้ รายจ่ายทุกประเภท</li> <li>- งานแสดงฐานะทางการเงิน</li> </ul> <p><u>๒.๓ งานพัฒนาและจัดเก็บรายได้</u></p> <ul style="list-style-type: none"> <li>- งานภาษีอากร ค่าธรรมเนียมและค่าเช่า</li> <li>- งานพัฒนารายได้</li> <li>- งานควบคุมกิจการค้าและค่าปรับ</li> <li>- งานทะเบียนควบคุมและเร่งรัดรายได้</li> <li>- งานทะเบียนทรัพย์สินและแผนที่ภาษี</li> <li>- งานอนุญาตทะเบียนพาณิชย์</li> </ul> <p><u>๒.๔ งานทะเบียนทรัพย์สินและพัสดุ</u></p> <ul style="list-style-type: none"> <li>- งานพัสดุ</li> <li>- งานทะเบียนเบิกจ่ายวัสดุ ครุภัณฑ์ และยานพาหนะ</li> </ul>	

โครงสร้างตามแผนอัตรากำลังปัจจุบัน	โครงสร้างตามแผนอัตรากำลังใหม่	หมายเหตุ
<p>๓. กองช่าง ผู้อำนวยการกองช่าง (นักบริหารงานช่าง ระดับต้น)</p> <p><u>๓.๑ งานก่อสร้าง</u></p> <ul style="list-style-type: none"> <li>- งานก่อสร้างถนน สะพาน แหล่งน้ำและอื่น ๆ</li> <li>- งานตรวจสอบการก่อสร้าง</li> <li>- งานควบคุมการก่อสร้าง</li> <li>- งานข้อมูลก่อสร้าง</li> </ul> <p><u>๓.๒ งานออกแบบและควบคุมอาคาร</u></p> <ul style="list-style-type: none"> <li>- งานประเมินราคา</li> <li>- งานควบคุมการก่อสร้าง</li> <li>- งานสำรวจออกแบบ</li> <li>- งานออกแบบและเขียนแบบ</li> <li>- งานจัดเก็บ และทดสอบคุณภาพวัสดุ</li> </ul> <p><u>๓.๓ งานประสานสาธารณูปโภค</u></p> <ul style="list-style-type: none"> <li>- งานประสานกิจการประปา</li> <li>- งานไฟฟ้าสาธารณะ</li> <li>- งานระบายน้ำ</li> </ul> <p><u>๓.๔ งานผังเมือง</u></p> <ul style="list-style-type: none"> <li>- งานสำรวจและจัดทำแผนที่</li> <li>- งานวางผัง อบต.</li> <li>- งานควบคุม และพัฒนาผังเมือง</li> </ul>	<p>๓. กองช่าง ผู้อำนวยการกองช่าง (นักบริหารงานช่าง ระดับต้น)</p> <p><u>๓.๑ งานก่อสร้าง</u></p> <ul style="list-style-type: none"> <li>- งานก่อสร้างถนน สะพาน แหล่งน้ำและอื่น ๆ</li> <li>- งานตรวจสอบการก่อสร้าง</li> <li>- งานควบคุมการก่อสร้าง</li> <li>- งานข้อมูลก่อสร้าง</li> <li>- งานธุรการ</li> </ul> <p><u>๓.๒ งานออกแบบและควบคุมอาคาร</u></p> <ul style="list-style-type: none"> <li>- งานประเมินราคา</li> <li>- งานควบคุมการก่อสร้าง</li> <li>- งานสำรวจออกแบบ</li> <li>- งานออกแบบและเขียนแบบ</li> <li>- งานจัดเก็บ และทดสอบคุณภาพวัสดุ</li> </ul> <p><u>๓.๓ งานประสานสาธารณูปโภค</u></p> <ul style="list-style-type: none"> <li>- งานประสานกิจการประปา</li> <li>- งานไฟฟ้าสาธารณะ</li> <li>- งานระบายน้ำ</li> </ul> <p><u>๓.๔ งานผังเมือง</u></p> <ul style="list-style-type: none"> <li>- งานสำรวจและจัดทำแผนที่</li> <li>- งานวางระบบผังเมือง</li> <li>- งานควบคุม และพัฒนาผังเมือง</li> </ul>	

## การวิเคราะห์กำหนดตำแหน่ง

องค์การบริหารส่วนตำบลร่องกาศ วิเคราะห์การกำหนดตำแหน่งจากภารกิจที่จะดำเนินการในแต่ละส่วนราชการในระยะเวลา ๓ ปีข้างหน้า ซึ่งเป็น การสะท้อนให้เห็นว่าปริมาณงานในแต่ละส่วนราชการมีเท่าใด เพื่อนำมาวิเคราะห์ว่าจะใช้ตำแหน่งใด จำนวนเท่าใด ในส่วนราชการนั้น จึงจะเหมาะสมกับการกิจ ปริมาณงาน เพื่อให้คุ้มค่าต่อการใช้จ่ายงบประมาณขององค์การบริหารส่วนตำบลร่องกาศ และเพื่อให้การบริหารงานขององค์การบริหารส่วนตำบลร่องกาศเป็นไป อย่างมีประสิทธิภาพ ประสิทธิผล โดยนำผลวิเคราะห์ตำแหน่งมาบันทึกข้อมูลลงในกรอบอัตรากำลัง ๓ ปี ดังนี้

## กรอบอัตรากำลัง ๓ ปี ระหว่างปี ๒๕๖๔ - ๒๕๖๖

ส่วนราชการ	กรอบอัตรากำลังเดิม	กรอบอัตรากำลังตำแหน่งที่คาดว่าจะใช้ในช่วงระยะเวลา ๓ ปีข้างหน้า			อัตรากำลังคนเพิ่ม / ลด			หมายเหตุ
		๒๕๖๔	๒๕๖๕	๒๕๖๖	๒๕๖๔	๒๕๖๕	๒๕๖๖	
ปลัดองค์การบริหารส่วนตำบล (นักบริหารงานท้องถิ่น ระดับกลาง) เลขที่ตำแหน่ง ๔๐-๓-๐๐-๑๑๐๑-๐๐๑	๑	๑	๑	๑	-	-	-	
รองปลัดองค์การบริหารส่วนตำบล (นักบริหารงานท้องถิ่น ระดับต้น) เลขที่ตำแหน่ง ๔๐-๓-๐๐-๑๑๐๑-๐๐๒	๑	๑	๑	๑	-	-	-	
สำนักงานปลัด อบต. (๐๑) หัวหน้าสำนักปลัด (นักบริหารงานทั่วไป ระดับต้น) เลขที่ตำแหน่ง ๔๐-๓-๐๑-๒๑๐๑-๐๐๑	๑	๑	๑	๑	-	-	-	
นักวิเคราะห์นโยบายและแผนปฏิบัติการ/ชำนาญการ เลขที่ตำแหน่ง ๔๐-๓-๐๑-๓๑๐๓-๐๐๑	๑	๑	๑	๑	-	-	-	
นักวิชาการศึกษาปฏิบัติการ/ชำนาญการ เลขที่ตำแหน่ง ๔๐-๓-๐๑-๓๘๐๓-๐๐๑	๑	๑	๑	๑	-	-	-	ว่างเดิม
นักทรัพยากรบุคคลปฏิบัติการ/ชำนาญการ เลขที่ตำแหน่ง ๔๐-๓-๐๑-๓๑๐๒-๐๐๑	๑	๑	๑	๑	-	-	-	
นักพัฒนาชุมชนปฏิบัติการ/ชำนาญการ เลขที่ตำแหน่ง ๔๐-๓-๐๑-๓๘๐๑-๐๐๑	๑	๑	๑	๑	-	-	-	
นักจัดการงานทั่วไปปฏิบัติการ/ชำนาญการ เลขที่ตำแหน่ง ๔๐-๓-๐๑-๓๑๐๑-๐๐๑	๑	๑	๑	๑	-	-	-	
นักป้องกันบรรเทาสาธารณภัยปฏิบัติการ/ชำนาญการ เลขที่ตำแหน่ง ๔๐-๓-๐๑-๓๘๑๐-๐๐๑	๑	๑	๑	๑	-	-	-	
นักวิชาการสาธารณสุขปฏิบัติการ/ชำนาญการ เลขที่ตำแหน่ง ๔๐-๓-๐๑-๓๖๐๑-๐๐๑	๑	๑	๑	๑	-	-	-	กำหนดเพิ่ม ๖๔
เจ้าพนักงานธุรการปฏิบัติงาน/ชำนาญงาน เลขที่ตำแหน่ง ๔๐-๓-๐๑-๔๑๐๑-๐๐๑	๑	๑	๑	๑	-	-	-	
พนักงานจ้างตามภารกิจ ผู้ช่วยเจ้าพนักงานธุรการ	๑	๑	๑	๑	-	-	-	
ผู้ช่วยเจ้าพนักงานธุรการ	๑	๑	๑	๑	-	-	-	
ผู้ช่วยเจ้าพนักงานศูนย์เยาวชน	๓	๓	๓	๓	-	-	-	
ผู้ช่วยเจ้าพนักงานพัฒนาชุมชน	๑	๑	๑	๑	-	-	-	ว่างเดิม

ส่วนราชการ	กรอบอัตรา กำลังเดิม	กรอบอัตราตำแหน่งที่คาดว่าจะ ใช้ในช่วงระยะเวลา ๓ ปีข้างหน้า			อัตรากำลังคน เพิ่ม / ลด			หมายเหตุ
		๒๕๖๔	๒๕๖๕	๒๕๖๖	๒๕๖๔	๒๕๖๕	๒๕๖๖	
พนักงานจ้างตามภารกิจ								
พนักงานขับรถยนต์ (รถดับเพลิง)	๑	๑	๑	๑	-	-	-	
พนักงานขับรถยนต์ (รถขยะ)	๑	๑	๑	๑	-	-	-	
พนักงานประจำรถขยะ (กลุ่มทักษะ)	๑	๑	๑	๑	-	-	-	
พนักงานจ้างทั่วไป								
พนักงานประจำรถขยะ	๑	๑	๑	๑	-	-	-	
พนักงานประจำรถขยะ	๑	๑	๑	๑	-	-	-	
คนตักต่งสวน	๑	๑	๑	๑	-	-	-	
คนงานทั่วไป	๑	๑	๑	๑	-	-	-	
คนงานทั่วไป (ปฏิบัติหน้าที่แม่บ้าน)	๑	๑	๑	๑	-	-	-	
คนงานทั่วไป (ปฏิบัติหน้าที่ธุรการ)	๑	๑	๑	๑	-	-	-	
คนงานทั่วไป (ปฏิบัติงานประชาสัมพันธ์)	๑	๑	๑	๑	-	-	-	
พนักงานขับรถยนต์	๑	๑	๑	๑	-	-	-	
คนงานทั่วไป (ปฏิบัติงานสาธารณสุขและสิ่งแวดล้อม)	๑	๑	๑	๑	-	-	-	
คนงานทั่วไป (ปฏิบัติงานป้องกันฯ)	๑	๑	๑	๑	-	-	-	กำหนดเพิ่ม ๖๔
โรงเรียนอนุบาลองค์การบริหารส่วนตำบลร่องกาศ								
ผู้อำนวยการ	๑	๑	๑	๑	-	-	-	ร้องให้ กสท. ดำเนินการสอบ
เลขที่ตำแหน่ง ๔๐-๓-๐๑-๕๕๐๐-๓๓๒								
ครูผู้ช่วย (วิชาเอก การศึกษาปฐมวัย)	๑	๑	๑	๑	-	-	-	ร้องให้ กสท. ดำเนินการสอบ
เลขที่ตำแหน่ง ๔๐-๓-๐๑-๖๕๐๐-๓๓๓								
ครูผู้ช่วย	-	๑	๑	๑	+๑	-	-	รอการจัดสรรตำแหน่งจากกรมฯ
พนักงานจ้างตามภารกิจ								
ผู้ช่วยครู (กลุ่มคุณวุฒิ)	๑	๑	๑	๑	-	-	-	
ผู้ช่วยครู (กลุ่มคุณวุฒิ)	๑	๑	๑	๑	-	-	-	
พนักงานจ้างทั่วไป								
ภารโรง	๑	๑	๑	๑	-	-	-	เงินอุดหนุน
เลขที่ตำแหน่ง ๒๓๔๘-๔								
ศูนย์พัฒนาเด็กเล็ก อบต. ร่องกาศ								
ครู เลขที่ตำแหน่ง ๔๐-๓-๐๑-๖๖๐๐-๑๙๓	๑	๑	๑	๑	-	-	-	เงินอุดหนุน
ครู เลขที่ตำแหน่ง ๔๐-๓-๐๑-๖๖๐๐-๑๙๔	๑	๑	๑	๑	-	-	-	เงินอุดหนุน
ครูผู้ดูแลเด็ก	-	๑	๑	๑	+๑	-	-	รอการจัดสรรตำแหน่งจากกรมฯ



ส่วนราชการ	กรอบอัตรา กำลังเดิม	กรอบอัตราตำแหน่งที่คาดว่าจะ ใช้ใน ช่วงระยะเวลา ๓ ปีข้างหน้า			อัตรากำลังคน เพิ่ม / ลด			หมายเหตุ
		๒๕๖๔	๒๕๖๕	๒๕๖๖	๒๕๖๔	๒๕๖๕	๒๕๖๖	
พนักงานจ้างตามภารกิจ								
ผู้ดูแลเด็ก (ทักษะ)	๑	๑	๑	๑	-	-	-	เงินอุดหนุน
พนักงานจ้างทั่วไป								
ผู้ดูแลเด็ก	๑	๑	๑	๑	-	-	-	
ผู้ดูแลเด็ก	๑	๑	๑	๑	-	-	-	
กองคลัง (๐๔)								
ผู้อำนวยการกองคลัง (นักบริหารงานการคลัง ระดับต้น) เลขที่ตำแหน่ง ๔๐-๓-๐๔-๒๑๐๒-๐๐๑	๑	๑	๑	๑	-	-	-	
เจ้าพนักงานการเงินและบัญชีปฏิบัติงาน/ชำนาญงาน เลขที่ตำแหน่ง ๔๐-๓-๐๔-๔๒๐๑-๐๐๑	๑	๑	๑	๑	-	-	-	
เจ้าพนักงานพัสดุปฏิบัติงาน/ชำนาญงาน เลขที่ตำแหน่ง ๔๐-๓-๐๔-๔๒๐๓-๐๐๑	๑	๑	๑	๑	-	-	-	
ลูกจ้างประจำ								
เจ้าพนักงานจัดเก็บรายได้	๑	๑	๑	๑	-	-	-	ว่างให้ยุบเลิก
พนักงานจ้างทั่วไป								
คนงานทั่วไป (ปฏิบัติงานจัดเก็บรายได้)	๑	๑	๑	๑	-	-	-	
คนงานทั่วไป	๑	๑	๑	๑	-	-	-	
กองช่าง(๐๕)								
ผู้อำนวยการกองช่าง (นักบริหารงานช่าง ระดับต้น) เลขที่ตำแหน่ง ๔๐-๓-๐๕-๒๑๐๓-๐๐๑	๑	๑	๑	๑	-	-	-	
นายช่างโยธาปฏิบัติงาน/ชำนาญงาน เลขที่ตำแหน่ง ๔๐-๓-๐๕-๔๗๐๑-๐๐๑	๑	๑	๑	๑	-	-	-	
นายช่างโยธาปฏิบัติงาน/ชำนาญงาน เลขที่ตำแหน่ง ๔๐-๓-๐๕-๔๗๐๑-๐๐๒	๑	๑	๑	๑	-	-	-	
พนักงานจ้างตามภารกิจ								
ผู้ช่วยนายช่างโยธา	๑	๑	๑	๑	-	-	-	
ผู้ช่วยนายช่างสำรวจ	๑	๑	๑	๑	-	-	-	
ผู้ช่วยเจ้าพนักงานธุรการ	๑	๑	๑	๑	-	-	-	
พนักงานจ้างทั่วไป								
คนงานทั่วไป (ปฏิบัติหน้าที่ช่างไฟฟ้า)	๑	๑	๑	๑	-	-	-	
รวม	๕๑	๕๓	๕๓	๕๓	+๒	-	-	

๔. ค่าใช้จ่ายเกี่ยวกับเงินเดือนและประโยชน์ตอบแทนอื่น

องค์การบริหารส่วนตำบลอรุณภค ได้นำเงินเสริมราชการกำหนดอัตราค่าจ้างพนักงานส่วนตำบลและลูกจ้างประจำ และพนักงานจ้างตามความต้องการของราชการจ่ายโดยงบประมาณการใช้จ่ายซึ่งการบริการส่วนตำบลจะต้องจ่าย ด้านการบริหารงานบุคคล สำหรับทั่วไปจัดทำเป็นบัญชีงบประมาณรายจ่ายประจำปี และเพื่อประโยชน์ในการควบคุมการใช้จ่ายด้านการบริหารงานบุคคลไม่ให้เกิดร้อยละ ๔๐ ของงบประมาณรายจ่ายประจำปี ตามที่กฎหมายกำหนด ดังนี้

ลำดับ	ชื่อสายงาน	ระดับตำแหน่ง	จำนวนทั้งหมด	จำนวนที่มีอยู่ปัจจุบัน		อัตราค่าตอบแทนที่คิดว่าจะต้องจ่ายในช่วงระยะเวลา ๓ ปีข้างหน้า			อัตรากำหนด			ภาระค่าใช้จ่ายที่เพิ่มขึ้น			ค่าใช้จ่ายรวม			หมายเหตุ		
				จำนวนคน	เงินเดือน	๒๕๖๔	๒๕๖๕	๒๕๖๖	๒๕๖๔	๒๕๖๕	๒๕๖๖	๒๕๖๔	๒๕๖๕	๒๕๖๖	๒๕๖๔	๒๕๖๕	๒๕๖๖		๒๕๖๔	๒๕๖๕
๑	ปลัด อบต. (นักบริหารงานท้องถิ่น)	กลาง	๑	๑	๔๖๒,๐๐๐	๑	๑	๑	-	-	-	๒๖,๕๖๐	๒๖,๕๖๐	๒๖,๕๖๐	๒๖๓,๐๐๐	๒๖๓,๐๐๐	๒๖๓,๐๐๐	๒๖๓,๐๐๐	๒๖๓,๐๐๐	
๒	รองปลัด อบต. (นักบริหารงานท้องถิ่น)	ต้น	๑	๑	๔๖๘,๙๖๐	๑	๑	๑	-	-	-	๑๘,๑๖๐	๑๘,๑๖๐	๑๘,๑๖๐	๔๕๐,๐๐๐	๔๕๐,๐๐๐	๔๕๐,๐๐๐	๔๕๐,๐๐๐	๔๕๐,๐๐๐	
สำนักงานปลัด(๑๑)																				
๓	หัวหน้าสำนักงานปลัด (นักบริหารงานทั่วไป)	ต้น	๑	๑	๕๓๕,๓๒๐	๑	๑	๑	-	-	-	๑๓,๒๐๐	๑๓,๒๐๐	๑๓,๒๐๐	๕๐๔,๒๒๐	๕๐๔,๒๒๐	๕๐๔,๒๒๐	๕๐๔,๒๒๐	๕๐๔,๒๒๐	
๔	นักวิเคราะห์นโยบายและแผน	ปก./ชก.	๑	๑	๓๗๖,๐๘๐	๑	๑	๑	-	-	-	๑๓,๓๒๐	๑๓,๓๒๐	๑๓,๓๒๐	๓๘๙,๔๐๐	๓๘๙,๔๐๐	๓๘๙,๔๐๐	๓๘๙,๔๐๐	๓๘๙,๔๐๐	
๕	นักวิชาการศึกษา	ปก./ชก.	๑	-	๓๕๕,๓๒๐	๑	๑	๑	-	-	-	๑๒,๐๐๐	๑๒,๐๐๐	๑๒,๐๐๐	๓๖๗,๓๒๐	๓๖๗,๓๒๐	๓๖๗,๓๒๐	๓๖๗,๓๒๐	๓๖๗,๓๒๐	ว่าง
๖	นักทรัพยากรบุคคล	ปก./ชก.	๑	๑	๓๖๒,๖๔๐	๑	๑	๑	-	-	-	๑๓,๕๕๐	๑๓,๕๕๐	๑๓,๕๕๐	๓๗๖,๐๙๐	๓๗๖,๐๙๐	๓๗๖,๐๙๐	๓๗๖,๐๙๐	๓๗๖,๐๙๐	
๗	นักพัฒนาชุมชน	ปก./ชก.	๑	๑	๓๕๒,๓๒๐	๑	๑	๑	-	-	-	๑๓,๕๕๐	๑๓,๕๕๐	๑๓,๕๕๐	๓๖๕,๘๗๐	๓๖๕,๘๗๐	๓๖๕,๘๗๐	๓๖๕,๘๗๐	๓๖๕,๘๗๐	
๘	นักจัดการงานทั่วไป	ปก./ชก.	๑	๑	๒๘๒,๖๐๐	๑	๑	๑	-	-	-	๑๑,๒๘๐	๑๑,๒๘๐	๑๑,๒๘๐	๒๙๓,๘๘๐	๒๙๓,๘๘๐	๒๙๓,๘๘๐	๒๙๓,๘๘๐	๒๙๓,๘๘๐	
๙	นักป้องกันและบรรเทาสาธารณภัย	ปก./ชก.	๑	๑	๒๗๗,๖๐๐	๑	๑	๑	-	-	-	๗,๖๘๐	๗,๖๘๐	๗,๖๘๐	๒๘๕,๒๘๐	๒๘๕,๒๘๐	๒๘๕,๒๘๐	๒๘๕,๒๘๐	๒๘๕,๒๘๐	
๑๐	นักวิชาการสาธารณสุข	ปก./ชก.	๑	-	๐	๑	๑	๑	-	-	-	๓๕๕,๓๒๐	๓๕๕,๓๒๐	๓๕๕,๓๒๐	๓๖๗,๓๒๐	๓๖๗,๓๒๐	๓๖๗,๓๒๐	๓๖๗,๓๒๐	๓๖๗,๓๒๐	กำหนดใหม่
๑๑	เจ้าพนักงานธุรการ	ปง/ชง	๑	๑	๑๗๕,๘๘๐	๑	๑	๑	-	-	-	๖,๘๘๐	๖,๘๘๐	๖,๘๘๐	๑๘๒,๖๖๐	๑๘๒,๖๖๐	๑๘๒,๖๖๐	๑๘๒,๖๖๐	๑๘๒,๖๖๐	
พนักงานจ้างตามภารกิจ																				
๑๒	ผู้ช่วยเจ้าพนักงานธุรการ		๑	๑	๑๘๕,๖๘๐	๑	๑	๑	-	-	-	๘,๐๘๐	๘,๐๘๐	๘,๐๘๐	๒๐๓,๗๖๐	๒๐๓,๗๖๐	๒๐๓,๗๖๐	๒๐๓,๗๖๐	๒๐๓,๗๖๐	
๑๓	ผู้ช่วยเจ้าพนักงานธุรการ		๑	๑	๑๖๒,๖๐๐	๑	๑	๑	-	-	-	๖,๖๐๐	๖,๖๐๐	๖,๖๐๐	๑๖๙,๒๐๐	๑๖๙,๒๐๐	๑๖๙,๒๐๐	๑๖๙,๒๐๐	๑๖๙,๒๐๐	
๑๔	ผู้ช่วยเจ้าพนักงานศูนย์เฝ้าระวัง		๑	๑	๑๘๕,๒๐๐	๑	๑	๑	-	-	-	๖,๐๐๐	๖,๐๐๐	๖,๐๐๐	๑๙๑,๒๐๐	๑๙๑,๒๐๐	๑๙๑,๒๐๐	๑๙๑,๒๐๐	๑๙๑,๒๐๐	
๑๕	ผู้ช่วยเจ้าพนักงานพัฒนาชุมชน		๑	-	๑๓๘,๐๐๐	๑	๑	๑	-	-	-	๐	๕,๕๒๐	๕,๕๒๐	๑๓๘,๐๐๐	๑๓๘,๕๒๐	๑๓๘,๕๒๐	๑๓๘,๕๒๐	๑๓๘,๕๒๐	ว่าง
๑๖	พนักงานขับรถยนต์ (รถยนต์)		๑	๑	๑๕๕,๓๖๐	๑	๑	๑	-	-	-	๖,๘๘๐	๖,๘๘๐	๖,๘๘๐	๑๖๒,๒๔๐	๑๖๒,๒๔๐	๑๖๒,๒๔๐	๑๖๒,๒๔๐	๑๖๒,๒๔๐	
๑๗	พนักงานขับรถยนต์ (รถดับเพลิง)		๑	๑	๑๘๕,๒๐๐	๑	๑	๑	-	-	-	๖,๐๐๐	๖,๐๐๐	๖,๐๐๐	๑๙๑,๒๐๐	๑๙๑,๒๐๐	๑๙๑,๒๐๐	๑๙๑,๒๐๐	๑๙๑,๒๐๐	
๑๘	พนักงานขับรถจักรยานยนต์		๑	๑	๑๕๕,๘๐๐	๑	๑	๑	-	-	-	๕,๘๘๐	๕,๘๘๐	๕,๘๘๐	๑๖๑,๖๘๐	๑๖๑,๖๘๐	๑๖๑,๖๘๐	๑๖๑,๖๘๐	๑๖๑,๖๘๐	
พนักงานจ้างทั่วไป																				
๑๙	พนักงานประจำรถขยะ		๑	๑	๑๐๘,๐๐๐	๑	๑	๑	-	-	-	๐	๐	๐	๑๐๘,๐๐๐	๑๐๘,๐๐๐	๑๐๘,๐๐๐	๑๐๘,๐๐๐	๑๐๘,๐๐๐	
๒๐	พนักงานประจำรถขยะ		๑	๑	๑๐๘,๐๐๐	๑	๑	๑	-	-	-	๐	๐	๐	๑๐๘,๐๐๐	๑๐๘,๐๐๐	๑๐๘,๐๐๐	๑๐๘,๐๐๐	๑๐๘,๐๐๐	
๒๑	คนตักแถม		๑	๑	๑๐๘,๐๐๐	๑	๑	๑	-	-	-	๐	๐	๐	๑๐๘,๐๐๐	๑๐๘,๐๐๐	๑๐๘,๐๐๐	๑๐๘,๐๐๐	๑๐๘,๐๐๐	
๒๒	คนงานทั่วไป		๑	๑	๑๐๘,๐๐๐	๑	๑	๑	-	-	-	๐	๐	๐	๑๐๘,๐๐๐	๑๐๘,๐๐๐	๑๐๘,๐๐๐	๑๐๘,๐๐๐	๑๐๘,๐๐๐	
๒๓	คนงานทั่วไป (ปฏิบัติหน้าที่แม่บ้าน)		๑	๑	๑๐๘,๐๐๐	๑	๑	๑	-	-	-	๐	๐	๐	๑๐๘,๐๐๐	๑๐๘,๐๐๐	๑๐๘,๐๐๐	๑๐๘,๐๐๐	๑๐๘,๐๐๐	
๒๔	คนงานทั่วไป (ปฏิบัติหน้าที่ธุรการ)		๑	-	๑๐๘,๐๐๐	๑	๑	๑	-	-	-	๐	๐	๐	๑๐๘,๐๐๐	๑๐๘,๐๐๐	๑๐๘,๐๐๐	๑๐๘,๐๐๐	๑๐๘,๐๐๐	ว่าง
๒๕	คนงานทั่วไป (ปฏิบัติงานประชาสัมพันธ์)		๑	๑	๑๐๘,๐๐๐	๑	๑	๑	-	-	-	๐	๐	๐	๑๐๘,๐๐๐	๑๐๘,๐๐๐	๑๐๘,๐๐๐	๑๐๘,๐๐๐	๑๐๘,๐๐๐	
๒๖	พนักงานขับรถยนต์		๑	-	๑๐๘,๐๐๐	๑	๑	๑	-	-	-	๐	๐	๐	๑๐๘,๐๐๐	๑๐๘,๐๐๐	๑๐๘,๐๐๐	๑๐๘,๐๐๐	๑๐๘,๐๐๐	ว่าง
๒๗	คนงานทั่วไป (ปฏิบัติงานตามศูนย์ส่งเสริม)		๑	-	๑๐๘,๐๐๐	๑	๑	๑	-	-	-	๐	๐	๐	๑๐๘,๐๐๐	๑๐๘,๐๐๐	๑๐๘,๐๐๐	๑๐๘,๐๐๐	๑๐๘,๐๐๐	ว่าง

ที่	ชื่อสายงาน	ระดับ ตำแหน่ง	จำนวน ทั้งหมด	จำนวนที่มีอยู่ปัจจุบัน		อัตราค่าตอบแทนที่คาดว่าจะต้อง ใช้ในงวดระยะ ๓ ปีข้างหน้า	อัตราค่าจ้างคน			การนำค่าใช้จ่ายที่เพิ่มขึ้น	ค่าใช้จ่ายรวม			หมายเหตุ				
				จำนวนคน	เงินเดือน		เพิ่ม/ลด	เพิ่ม/ลด	เพิ่ม/ลด		เพิ่ม/ลด	เพิ่ม/ลด	เพิ่ม/ลด		รวมการจ้างสรร			
๒๘	คนงานทั่วไป (ปฏิบัติงานเบื้องต้น)		๑	๐	๐	๑	๑	๑	๐	๑๐๘,๐๐๐	๐	๒๕๖๕	๑๐๘,๐๐๐	๒๕๖๖	๒๕๖๖	๒๕๖๖	๑๐๘,๐๐๐	
๒๙	โรงเรียนอนุบาล อบต.ร่องกาศ		๑	-	-	๑	๑	-	-	-	-	-	-	-	-	-	-	เงินอุดหนุน
๓๐	ผู้อำนวยการสถานศึกษา		๑	-	-	๑	๑	-	-	-	-	-	-	-	-	-	-	เงินอุดหนุน
๓๑	ครูผู้ช่วย		๑	-	-	๑	๑	-	-	-	-	-	-	-	-	-	-	รวมการจ้างสรร
๓๒	ครูผู้ช่วย		๑	-	-	๑	๑	+๑	-	-	-	-	-	-	-	-	-	เงินอุดหนุน
๓๓	พนักงานจ้างตามภารกิจ		๑	๑	๑๘๗,๒๐๐	๑	๑	-	-	๗,๕๖๐	๗,๕๖๐	๗,๕๖๐	๒๐,๒๘๐	๒๐,๒๘๐	๒๐,๒๘๐	๒๐,๒๘๐	๒๐,๒๘๐	จ้างหนังสือพิมพ์
๓๔	ผู้ช่วยครู		๑	๑	๑๘๓,๖๐๐	๑	๑	-	-	๗,๕๖๐	๗,๕๖๐	๗,๕๖๐	๑๘,๘๒๐	๑๘,๘๒๐	๑๘,๘๒๐	๑๘,๘๒๐	๑๘,๘๒๐	จ้างหนังสือพิมพ์
๓๕	ผู้ดูแลเด็ก		๑	๑	-	๑	๑	-	-	-	-	-	-	-	-	-	-	เงินอุดหนุน
๓๖	ผู้ดูแลเด็ก		๑	๑	-	๑	๑	-	-	-	-	-	-	-	-	-	-	เงินอุดหนุน
๓๗	ผู้ดูแลเด็ก		๑	๑	-	๑	๑	-	-	-	-	-	-	-	-	-	-	เงินอุดหนุน
๓๘	ผู้ดูแลเด็ก		๑	๑	-	๑	๑	-	-	-	-	-	-	-	-	-	-	รวมการจ้างสรร
๓๙	พนักงานจ้างตามภารกิจ		๑	๑	๔๘,๘๖๐	๑	๑	-	-	๒,๐๕๐	๒,๐๕๐	๒,๐๕๐	๕,๑๐๐	๕,๑๐๐	๕,๑๐๐	๕,๑๐๐	๕,๑๐๐	เงินอุดหนุน
๔๐	ผู้ดูแลเด็ก		๑	๑	๑๐๘,๐๐๐	๑	๑	-	-	๐	๐	๐	๑๐๘,๐๐๐	๑๐๘,๐๐๐	๑๐๘,๐๐๐	๑๐๘,๐๐๐	๑๐๘,๐๐๐	เงินอุดหนุน
๔๑	ผู้ดูแลเด็ก		๑	๑	๑๐๘,๐๐๐	๑	๑	-	-	๐	๐	๐	๑๐๘,๐๐๐	๑๐๘,๐๐๐	๑๐๘,๐๐๐	๑๐๘,๐๐๐	๑๐๘,๐๐๐	เงินอุดหนุน
๔๒	ผู้ดูแลเด็ก		๑	๑	๑๐๘,๐๐๐	๑	๑	-	-	๐	๐	๐	๑๐๘,๐๐๐	๑๐๘,๐๐๐	๑๐๘,๐๐๐	๑๐๘,๐๐๐	๑๐๘,๐๐๐	เงินอุดหนุน
๔๓	กองคลัง(๐๒)		๑	๑	๔๒๗,๒๕๐	๑	๑	-	-	๓๗,๐๘๐	๓๗,๐๘๐	๓๗,๐๘๐	๔๘๗,๔๓๐	๔๘๗,๔๓๐	๔๘๗,๔๓๐	๔๘๗,๔๓๐	๔๘๗,๔๓๐	รวมการจ้างสรร
๔๔	ผู้อำนวยการกองคลัง (นักบริหารงานการคลัง)	ต้น	๑	๑	๒๘๓,๒๕๐	๑	๑	-	-	๓๗,๐๘๐	๓๗,๐๘๐	๓๗,๐๘๐	๓๒๐,๓๓๐	๓๒๐,๓๓๐	๓๒๐,๓๓๐	๓๒๐,๓๓๐	๓๒๐,๓๓๐	รวมการจ้างสรร
๔๕	เจ้าพนักงานการเงินและบัญชี	ป.ง./ช.ง.	๑	๑	๒๘๓,๒๕๐	๑	๑	-	-	๓๗,๐๘๐	๓๗,๐๘๐	๓๗,๐๘๐	๓๒๐,๓๓๐	๓๒๐,๓๓๐	๓๒๐,๓๓๐	๓๒๐,๓๓๐	๓๒๐,๓๓๐	รวมการจ้างสรร
๔๖	เจ้าพนักงานพัสดุ	ป.ง./ช.ง.	๑	๑	๒๘๓,๒๕๐	๑	๑	-	-	๓๗,๐๘๐	๓๗,๐๘๐	๓๗,๐๘๐	๓๒๐,๓๓๐	๓๒๐,๓๓๐	๓๒๐,๓๓๐	๓๒๐,๓๓๐	๓๒๐,๓๓๐	รวมการจ้างสรร
๔๗	ผู้ดูแลเด็ก		๑	๑	๑๐๘,๐๐๐	๑	๑	-	-	-	-	-	-	-	-	-	-	เงินอุดหนุน
๔๘	ผู้อำนวยการกองคลัง (นักบริหารงานการคลัง)		๑	๑	๑๐๘,๐๐๐	๑	๑	-	-	๓๗,๐๘๐	๓๗,๐๘๐	๓๗,๐๘๐	๑๐๘,๐๐๐	๑๐๘,๐๐๐	๑๐๘,๐๐๐	๑๐๘,๐๐๐	๑๐๘,๐๐๐	เงินอุดหนุน
๔๙	เจ้าพนักงานการเงินและบัญชี		๑	๑	๑๐๘,๐๐๐	๑	๑	-	-	๓๗,๐๘๐	๓๗,๐๘๐	๓๗,๐๘๐	๑๐๘,๐๐๐	๑๐๘,๐๐๐	๑๐๘,๐๐๐	๑๐๘,๐๐๐	๑๐๘,๐๐๐	เงินอุดหนุน
๕๐	เจ้าพนักงานพัสดุ		๑	๑	๑๐๘,๐๐๐	๑	๑	-	-	๓๗,๐๘๐	๓๗,๐๘๐	๓๗,๐๘๐	๑๐๘,๐๐๐	๑๐๘,๐๐๐	๑๐๘,๐๐๐	๑๐๘,๐๐๐	๑๐๘,๐๐๐	เงินอุดหนุน
๕๑	ผู้อำนวยการกองคลัง (นักบริหารงานการคลัง)		๑	๑	๑๐๘,๐๐๐	๑	๑	-	-	๓๗,๐๘๐	๓๗,๐๘๐	๓๗,๐๘๐	๑๐๘,๐๐๐	๑๐๘,๐๐๐	๑๐๘,๐๐๐	๑๐๘,๐๐๐	๑๐๘,๐๐๐	เงินอุดหนุน
๕๒	เจ้าพนักงานการเงินและบัญชี		๑	๑	๑๐๘,๐๐๐	๑	๑	-	-	๓๗,๐๘๐	๓๗,๐๘๐	๓๗,๐๘๐	๑๐๘,๐๐๐	๑๐๘,๐๐๐	๑๐๘,๐๐๐	๑๐๘,๐๐๐	๑๐๘,๐๐๐	เงินอุดหนุน
๕๓	เจ้าพนักงานพัสดุ		๑	๑	๑๐๘,๐๐๐	๑	๑	-	-	๓๗,๐๘๐	๓๗,๐๘๐	๓๗,๐๘๐	๑๐๘,๐๐๐	๑๐๘,๐๐๐	๑๐๘,๐๐๐	๑๐๘,๐๐๐	๑๐๘,๐๐๐	เงินอุดหนุน
๕๔	ผู้อำนวยการกองคลัง (นักบริหารงานการคลัง)		๑	๑	๑๐๘,๐๐๐	๑	๑	-	-	๓๗,๐๘๐	๓๗,๐๘๐	๓๗,๐๘๐	๑๐๘,๐๐๐	๑๐๘,๐๐๐	๑๐๘,๐๐๐	๑๐๘,๐๐๐	๑๐๘,๐๐๐	เงินอุดหนุน
๕๕	เจ้าพนักงานการเงินและบัญชี		๑	๑	๑๐๘,๐๐๐	๑	๑	-	-	๓๗,๐๘๐	๓๗,๐๘๐	๓๗,๐๘๐	๑๐๘,๐๐๐	๑๐๘,๐๐๐	๑๐๘,๐๐๐	๑๐๘,๐๐๐	๑๐๘,๐๐๐	เงินอุดหนุน
๕๖	เจ้าพนักงานพัสดุ		๑	๑	๑๐๘,๐๐๐	๑	๑	-	-	๓๗,๐๘๐	๓๗,๐๘๐	๓๗,๐๘๐	๑๐๘,๐๐๐	๑๐๘,๐๐๐	๑๐๘,๐๐๐	๑๐๘,๐๐๐	๑๐๘,๐๐๐	เงินอุดหนุน

ที่	ชื่อสายงาน	ระดับ ตำแหน่ง	จำนวน ทั้งหมด	จำนวนที่มีอยู่ปัจจุบัน		อัตราค่าแห่งที่คิดค่าว่าจะต้อง ใช้ในชวงระยะ ๓ ปีข้างหน้า		อัตราค่าถึงคน เต็ม/ลด		การค่าใช้จ่ายที่เพิ่มขึ้น (๒)				ค่าใช้จ่ายรวม (๓)		หมายเหตุ	
				จำนวนคน	เงินเดือน	๒๕๖๔	๒๕๖๕	๒๕๖๖	๒๕๖๔	๒๕๖๕	๒๕๖๖	๒๕๖๔	๒๕๖๕	๒๕๖๖	๒๕๖๔		๒๕๖๖
กองช่าง(๐๓)																	
๔๗	ผู้อำนวยการกองช่าง (นักบริหารงานช่าง)	ต้น	๑	๔๐๒,๗๒๐	๔๒,๐๐๐	๑	๑	-	-	๑๓,๐๕๐	๑๓,๐๕๐	๑๓,๐๕๐	๔๗๕,๘๖๐	๕๑๑,๙๖๐	๕๔๘,๐๖๐	๕๔๘,๐๖๐	
๔๘	นายช่างโยธา	ปง/ชง.	๑	๒๖๙,๘๘๐	๐	๑	๑	-	-	๑๐,๕๖๐	๑๐,๕๖๐	๑๐,๕๖๐	๒๘๐,๔๔๐	๒๙๑,๐๐๐	๓๐๒,๑๒๐	๓๐๒,๑๒๐	
๔๙	นายช่างโยธา	ปง/ชง.	๑	๒๖๙,๘๘๐	๐	๑	๑	-	-	๑๐,๕๖๐	๑๐,๕๖๐	๑๐,๕๖๐	๒๘๐,๔๔๐	๒๙๑,๐๐๐	๓๐๒,๑๒๐	๓๐๒,๑๒๐	
๕๐	พนักงานช่างโยธา		๑	๑๖๘,๘๔๐	๐	๑	๑	-	-	๖,๘๕๐	๗,๐๕๐	๗,๒๖๐	๑๗๕,๖๙๐	๑๘๖,๗๖๐	๑๙๗,๘๓๐	๑๙๗,๘๓๐	
๕๑	ผู้ช่วยนายช่างสำรวจ		๑	๑๕๙,๓๖๐	๐	๑	๑	-	-	๖,๘๕๐	๖,๘๕๐	๖,๘๕๐	๑๖๖,๒๑๐	๑๖๖,๒๑๐	๑๖๖,๒๑๐	๑๖๖,๒๑๐	
๕๒	ผู้ช่วยเจ้าพนักงานธุรการ		๑	๑๔๕,๘๐๐	๐	๑	๑	-	-	๕,๘๘๐	๖,๑๒๐	๖,๓๖๐	๑๕๑,๖๘๐	๑๕๗,๘๐๐	๑๖๔,๐๖๐	๑๖๔,๐๖๐	
พนักงานช่างทั่วไป																	
๕๓	คนงานทั่วไป (ปฏิบัติหน้าที่ช่างไฟฟ้า)		๑	๑๐๘,๐๐๐	๐	๑	๑	-	-	๐	๐	๐	๑๐๘,๐๐๐	๑๐๘,๐๐๐	๑๐๘,๐๐๐	๑๐๘,๐๐๐	
(๔)	รวม		๕๓	๘,๙๕๓,๕๒๐	๓๓๖,๐๐๐	๕๓	๕๓	+	-	๓๖,๖๒๐	๓๖,๖๒๐	๓๖,๖๒๐	๑๐,๒๓๓,๗๕๐	๑๐,๕๖๗,๗๕๐	๑๐,๙๒๖,๘๗๐	๑๐,๙๒๖,๘๗๐	
(๕)	ประมาณการประโยชน์ตอบแทนอื่น ๑๕%																
(๖)	รวมค่าใช้จ่ายบุคคลทั้งสิ้น																
(๗)	คิดเป็นร้อยละ ๔๐ ของงบประมาณรายจ่ายประจำปี																

หมายเหตุ

ฐานการคำนวณงบประมาณรายจ่ายประจำปี พ.ศ. ๒๕๖๔ ให้ใช้ข้อบัญญัติงบประมาณรายจ่ายประจำปีงบประมาณ ๒๕๖๓ (๔๘,๗๕๖,๖๐๐ บาท) เพิ่มขึ้นอีกร้อยละ ๕ เป็นฐานการคำนวณ สำหรับงบประมาณรายจ่ายประจำปี ๒๕๖๔ และ ๒๕๖๖ ให้บวกเพิ่มขึ้นอีกร้อยละ ๕ เพื่อเป็นฐานการคำนวณการค่าใช้จ่าย ดังนี้

- ฐานการคำนวณงบประมาณรายจ่ายประจำปี พ.ศ. ๒๕๖๔ ให้ประมาณการเพิ่มขึ้นร้อยละ ๕ ของงบประมาณรายจ่ายประจำปี ๒๕๖๓  
 งบประมาณรายจ่ายประจำปี ๒๕๖๔ จำนวน ๕๑,๒๒๐,๗๓๐ บาท = (๔๘,๗๕๖,๖๐๐ x ๕%) + ๔๘,๗๕๖,๖๐๐ = ๕๑,๒๒๐,๗๓๐

- ฐานการคำนวณงบประมาณรายจ่ายประจำปี พ.ศ. ๒๕๖๕ ให้ประมาณการเพิ่มขึ้นร้อยละ ๕ ของงบประมาณรายจ่ายประจำปี ๒๕๖๔  
 งบประมาณรายจ่ายประจำปี ๒๕๖๕ จำนวน ๕๓,๗๘๖,๘๑๗ บาท = (๕๑,๒๒๐,๗๓๐ x ๕%) + ๕๑,๒๒๐,๗๓๐ = ๕๓,๗๘๖,๘๑๗

- ฐานการคำนวณงบประมาณรายจ่ายประจำปี พ.ศ. ๒๕๖๖ ให้ประมาณการเพิ่มขึ้นร้อยละ ๕ ของงบประมาณรายจ่ายประจำปี ๒๕๖๕  
 งบประมาณรายจ่ายประจำปี ๒๕๖๖ จำนวน ๕๖,๔๗๑,๙๕๘ บาท = (๕๓,๗๘๖,๘๑๗ x ๕%) + ๕๓,๗๘๖,๘๑๗ = ๕๖,๔๗๑,๙๕๘

10,468,620 ✓  
 1,046,862  
 รวม 11,515,482

10,231,400 + 236,880 = 10,468,280

ปี พ.ศ. ๒๕๖๔ งบประมาณรายจ่าย = ๕๑,๒๒๐,๗๓๐ บาท  
 ปี พ.ศ. ๒๕๖๕ งบประมาณรายจ่าย = ๕๓,๗๘๖,๘๑๗ บาท  
 ปี พ.ศ. ๒๕๖๖ งบประมาณรายจ่าย = ๕๖,๔๗๑,๙๕๘ บาท

ตรวจสอบแล้วถูกต้อง  
 (นายวิชาญ มีศรี)  
 ปลัดองค์การบริหารส่วนตำบลร่องกาศ

๔๖๖.๗๘๖๖๖๖๖๖๖๖ 29,610 x 8 = 236,880

๗.๗. - ๗.๗. ๖4

๔. ค่าใช้จ่ายเกี่ยวกับเงินเดือนและประโยชน์ตอบแทนอื่น

องค์การบริหารส่วนตำบลร้องกวาง ได้นำผลวิเคราะห์การกำหนดอัตราค่าตอบแทนส่วนด้านค่าจ้างและค่าตอบแทนอื่นตามการใช้จ่ายที่องค์การบริหารส่วนตำบลร้องกวาง  
ด้านการบริหารงานบุคคล สำหรับปีงบประมาณรายจ่ายประจำปี และเพื่อประโยชน์ในการควบคุมการใช้จ่ายด้านการบริหารงานบุคคลไม่ให้เกินร้อยละ ๔๐ ของงบประมาณรายจ่ายประจำปี ตามที่กฎหมายกำหนด ดังนี้

ลำดับ	ชื่อสายงาน	ระดับ ตำแหน่ง	จำนวน ทั้งหมด	จำนวนที่มีอยู่ปัจจุบัน			อัตราค่าตอบแทนที่คาดว่าจะต้อง ใช้ในช่วงระยะเวลา ๓ ปีข้างหน้า			อัตราค่าจ้างที่เพิ่มขึ้น			ค่าใช้จ่ายรวม			หมายเหตุ	
				จำนวนคน	เงินเดือน	เงินประจำตำแหน่ง	๒๕๖๔	๒๕๖๕	๒๕๖๖	๒๕๖๔	๒๕๖๕	๒๕๖๖	๒๕๖๔	๒๕๖๕	๒๕๖๖		
๑	ปลัด อบต. (นักบริหารงานท้องถิ่น)	กลาง	๑	๑	๔๖๒,๐๐๐	๑๖๘,๐๐๐	๑	๑	๑	๑	๑	๑	๒๖,๕๖๐	๒๖,๕๖๐	๒๖,๕๖๐	๖๑๕,๑๒๐	๒๕๖๖
๒	รองปลัด อบต. (นักบริหารงานท้องถิ่น)	ต้น	๑	๑	๔๖๘,๕๖๐	๑๖๙,๐๐๐	๑	๑	๑	๑	๑	๑	๑๕,๑๖๐	๑๕,๑๖๐	๑๕,๑๖๐	๕๑๐,๖๐๐	๒๕๖๖
<b>สำนักงานปลัด(๑๑)</b>																	
๓	หัวหน้าสำนักงานปลัด (นักบริหารงานทั่วไป)	ต้น	๑	๑	๔๓๕,๗๒๐	๑๖๐,๐๐๐	๑	๑	๑	๑	๑	๑	๑๓,๒๐๐	๑๓,๒๐๐	๑๓,๒๐๐	๕๐๒,๑๒๐	๒๕๖๖
๔	นักวิเคราะห์นโยบายและแผน	ปก/ชก.	๑	๑	๓๗๖,๐๘๐	๐	๑	๑	๑	๑	๑	๑	๑๓,๓๒๐	๑๓,๓๒๐	๑๓,๓๒๐	๔๐๒,๗๒๐	๒๕๖๖
๕	นักวิชาการศึกษา	ปก/ชก.	๑	๑	๓๕๕,๓๒๐	๐	๑	๑	๑	๑	๑	๑	๑๒,๐๐๐	๑๒,๐๐๐	๑๒,๐๐๐	๓๗๕,๓๒๐	ทำงาน
๖	นักทรัพยากรบุคคล	ปก/ชก.	๑	๑	๓๒๖,๖๔๐	๐	๑	๑	๑	๑	๑	๑	๑๓,๓๒๐	๑๓,๓๒๐	๑๓,๓๒๐	๔๐๒,๓๒๐	
๗	นักพัฒนาชุมชน	ปก/ชก.	๑	๑	๓๑๒,๓๒๐	๐	๑	๑	๑	๑	๑	๑	๑๓,๓๒๐	๑๓,๓๒๐	๑๓,๓๒๐	๓๒๖,๖๔๐	
๘	นักจัดการงานทั่วไป	ปก/ชก.	๑	๑	๒๘๖,๖๐๐	๐	๑	๑	๑	๑	๑	๑	๑๑,๒๘๐	๑๑,๒๘๐	๑๑,๒๘๐	๓๐๗,๘๘๐	
๙	นักป้องกันและบรรเทาสาธารณภัย	ปก/ชก.	๑	๑	๒๓๗,๖๐๐	๐	๑	๑	๑	๑	๑	๑	๗,๖๘๐	๗,๖๘๐	๗,๖๘๐	๒๔๕,๒๘๐	
๑๐	นักวิชาการสาธารณสุข	ปก/ชก.	๑	๑	๐	๐	๑	๑	๑	๑	๑	๑	๓๕๕,๓๒๐	๑๒,๐๐๐	๑๒,๐๐๐	๓๖๗,๓๒๐	กำหนดเพิ่ม
๑๑	เจ้าหน้าที่งานธุรการ	ปง/ชง.	๑	๑	๑๓๕,๔๔๐	๐	๑	๑	๑	๑	๑	๑	๖,๙๖๐	๖,๙๖๐	๖,๙๖๐	๑๔๒,๓๖๐	
<b>พนักงานจ้างตามภารกิจ</b>																	
๑๒	ผู้ช่วยเจ้าพนักงานธุรการ	๑	๑	๑๓๙,๖๘๐	๐	๑	๑	๑	๑	๑	๑	๑	๘,๐๔๐	๘,๐๔๐	๘,๐๔๐	๒๒๗,๗๖๐	
๑๓	ผู้ช่วยเจ้าพนักงานธุรการ	๑	๑	๑๒๖,๖๐๐	๐	๑	๑	๑	๑	๑	๑	๑	๖,๖๐๐	๖,๖๐๐	๖,๖๐๐	๑๓๓,๒๐๐	
๑๔	ผู้ช่วยเจ้าพนักงานศูนย์เยาวชน	๑	๑	๑๔๙,๒๐๐	๐	๑	๑	๑	๑	๑	๑	๑	๖,๐๐๐	๖,๐๐๐	๖,๐๐๐	๑๕๕,๒๐๐	
๑๕	ผู้ช่วยเจ้าพนักงานพัฒนาชุมชน	๑	๑	๑๓๙,๐๐๐	๐	๑	๑	๑	๑	๑	๑	๑	๐	๐	๕,๕๖๐	๑๔๔,๕๖๐	ทำงาน
๑๖	พนักงานขับรถยนต์ (รถขยะ)	๑	๑	๑๕๙,๓๒๐	๐	๑	๑	๑	๑	๑	๑	๑	๖,๙๖๐	๖,๙๖๐	๖,๙๖๐	๑๖๖,๒๘๐	
๑๗	พนักงานขับรถขนมูลฝอย (รถดับเพลิง)	๑	๑	๑๔๙,๒๐๐	๐	๑	๑	๑	๑	๑	๑	๑	๖,๐๐๐	๖,๐๐๐	๖,๐๐๐	๑๕๕,๒๐๐	
๑๘	พนักงานประจำรถขยะ	๑	๑	๑๔๕,๘๐๐	๐	๑	๑	๑	๑	๑	๑	๑	๕,๘๘๐	๕,๘๘๐	๕,๘๘๐	๑๕๑,๖๘๐	
<b>พนักงานจ้างทั่วไป</b>																	
๑๙	พนักงานประจำรถขยะ	๑	๑	๑๐๘,๐๐๐	๐	๑	๑	๑	๑	๑	๑	๑	๐	๐	๐	๑๐๘,๐๐๐	
๒๐	พนักงานประจำรถขยะ	๑	๑	๑๐๘,๐๐๐	๐	๑	๑	๑	๑	๑	๑	๑	๐	๐	๐	๑๐๘,๐๐๐	
๒๑	คนตักแถมสาร	๑	๑	๑๐๘,๐๐๐	๐	๑	๑	๑	๑	๑	๑	๑	๐	๐	๐	๑๐๘,๐๐๐	
๒๒	คนงานทั่วไป	๑	๑	๑๐๘,๐๐๐	๐	๑	๑	๑	๑	๑	๑	๑	๐	๐	๐	๑๐๘,๐๐๐	
๒๓	คนงานทั่วไป (ปฏิบัติหน้าที่แม่บ้าน)	๑	๑	๑๐๘,๐๐๐	๐	๑	๑	๑	๑	๑	๑	๑	๐	๐	๐	๑๐๘,๐๐๐	
๒๔	คนงานทั่วไป (ปฏิบัติหน้าที่ธุรการ)	๑	๑	๑๐๘,๐๐๐	๐	๑	๑	๑	๑	๑	๑	๑	๐	๐	๐	๑๐๘,๐๐๐	ทำงาน
๒๕	คนงานทั่วไป (ปฏิบัติงานประชาสัมพันธ์)	๑	๑	๑๐๘,๐๐๐	๐	๑	๑	๑	๑	๑	๑	๑	๐	๐	๐	๑๐๘,๐๐๐	ทำงาน
๒๖	พนักงานขับรถยก	๑	๑	๑๐๘,๐๐๐	๐	๑	๑	๑	๑	๑	๑	๑	๐	๐	๐	๑๐๘,๐๐๐	ทำงาน
๒๗	คนงานทั่วไป (ปฏิบัติงานตามศูนย์และโรงเรียน)	๑	๑	๑๐๘,๐๐๐	๐	๑	๑	๑	๑	๑	๑	๑	๐	๐	๐	๑๐๘,๐๐๐	ทำงาน

ที่	ชื่อสายงาน	ระดับ ตำแหน่ง	จำนวน ทั้งหมด	จำนวนที่มีอยู่ปัจจุบัน		อัตราส่วนแบ่งที่คาดว่าจะต้อง ใช้ในช่วงระยะ ๓ ปีข้างหน้า			อัตรากำลังคน เพิ่ม/ลด		ภาระค่าใช้จ่ายที่เพิ่มขึ้น			ค่าใช้จ่ายรวม		หมายเหตุ			
				จำนวนคน	เงินเดือน	๒๕๖๔	๒๕๖๕	๒๕๖๖	๒๕๖๔	๒๕๖๕	๒๕๖๖	๒๕๖๔	๒๕๖๕	๒๕๖๖	๒๕๖๔		๒๕๖๕	๒๕๖๖	
๒๘	คนงานทั่วไป (ปฏิบัติงานป้องกัน)		๑	-	๐	๑	๑	๑	๑	๑	๑	๑	๑	๑	๑	๑๐๘,๐๐๐	๑๐๘,๐๐๐	๑๐๘,๐๐๐	๒๕๖๖
<b>โรงเรียนอนุบาล อบต.ร่องนาค</b>																			
๒๙	ผู้อำนวยการสถานศึกษา		๑	-	-	๑	๑	๑	-	-	-	-	-	-	-	-	-	-	เงินเดือน
๓๐	ครูผู้ช่วย		๑	-	-	๑	๑	๑	-	-	-	-	-	-	-	-	-	-	เงินเดือน
๓๑	ครูผู้ช่วย		๑	-	-	๑	๑	๑	๑	๑	๑	๑	๑	๑	๑	๑	๑	๑	รายการพัสดุ
<b>พนักงานจ้างตามภารกิจ</b>																			
๓๒	ผู้ช่วยครู		๑	๑	๑๘๗,๓๒๐	๑	๑	๑	-	-	๗,๕๐๐	๗,๕๐๐	๘,๐๐๐	๘,๕๐๐	๙,๐๐๐	๙,๕๐๐	๑๐,๐๐๐	๑๐,๕๐๐	จ้างทั้งสิ้น
๓๓	ผู้ช่วยครู		๑	๑	๑๘๓,๖๐๐	๑	๑	๑	-	-	๗,๕๐๐	๗,๕๐๐	๘,๐๐๐	๘,๕๐๐	๙,๐๐๐	๙,๕๐๐	๑๐,๐๐๐	๑๐,๕๐๐	จ้างทั้งสิ้น
<b>พนักงานจ้างทั่วไป</b>																			
๓๔	นักการภารโรง		๑	๑	-	๑	๑	๑	-	-	-	-	-	-	-	-	-	-	เงินเดือน
<b>ศูนย์พัฒนาเด็กเล็ก อบต.ร่องนาค</b>																			
๓๕	ครู	ค.ศ.๒	๑	๑	-	๑	๑	๑	-	-	-	-	-	-	-	-	-	-	เงินเดือน
๓๖	ครู	ค.ศ.๒	๑	๑	-	๑	๑	๑	-	-	-	-	-	-	-	-	-	-	เงินเดือน
๓๗	ครูผู้ดูแลเด็ก		๑	-	-	๑	๑	๑	๑	๑	๑	๑	๑	๑	๑	๑	๑	๑	รายการพัสดุ
<b>พนักงานจ้างตามภารกิจ</b>																			
๓๘	ผู้ดูแลเด็ก (ทักษะ)		๑	๑	๔๘,๙๖๐	๑	๑	๑	-	-	๒,๐๔๐	๒,๐๔๐	๒,๐๘๐	๒,๑๒๐	๒,๑๖๐	๒,๒๐๐	๒,๒๔๐	๒,๒๘๐	ค่าตอบแทน
<b>พนักงานจ้างทั่วไป</b>																			
๓๙	ผู้ดูแลเด็ก		๑	๑	๑๐๘,๐๐๐	๑	๑	๑	-	-	๐	๐	๐	๐	๐	๐	๐	๐	จ้างทั้งสิ้น
๔๐	ผู้ดูแลเด็ก		๑	๑	๑๐๘,๐๐๐	๑	๑	๑	-	-	๐	๐	๐	๐	๐	๐	๐	๐	จ้างทั้งสิ้น
<b>กองคลัง(๑๒)</b>																			
๔๑	ผู้อำนวยการกองคลัง (บริหารกรมการคลัง)	ต้น	๑	๑	๔๒๘,๒๔๐	๑	๑	๑	-	-	๑๓,๐๘๐	๑๓,๐๘๐	๑๓,๖๐๐	๑๔,๑๒๐	๑๔,๖๔๐	๑๕,๑๖๐	๑๕,๖๘๐	๑๖,๒๐๐	เงินเดือน
๔๒	เจ้าพนักงานการเงินและบัญชี	ป.ง./ช.ง.	๑	๑	๒๕๑,๒๕๐	๑	๑	๑	-	-	๑๑,๐๔๐	๑๑,๐๔๐	๑๑,๖๐๐	๑๑,๖๐๐	๑๑,๖๐๐	๑๑,๖๐๐	๑๑,๖๐๐	๑๑,๖๐๐	เงินเดือน
๔๓	เจ้าพนักงานพัสดุ	ป.ง./ช.ง.	๑	-	๒๘๗,๙๐๐	๑	๑	๑	-	-	๘,๗๒๐	๘,๗๒๐	๘,๗๒๐	๘,๗๒๐	๘,๗๒๐	๘,๗๒๐	๘,๗๒๐	๘,๗๒๐	เงินเดือน
<b>ผู้บังคับบัญชา</b>																			
๔๔	เจ้าพนักงานจัดเก็บรายได้อื่น		๑	๑	๑๘๒,๓๖๐	๑	๑	๑	-	-	๗,๕๐๐	๗,๕๐๐	๗,๕๐๐	๗,๕๐๐	๗,๕๐๐	๗,๕๐๐	๗,๕๐๐	๗,๕๐๐	เงินเดือน
<b>พนักงานจ้างทั่วไป</b>																			
๔๕	คนงานทั่วไป (ปฏิบัติงานจัดเก็บรายได้อื่น)		๑	๑	๑๐๘,๐๐๐	๑	๑	๑	-	-	๐	๐	๐	๐	๐	๐	๐	๐	จ้างทั้งสิ้น
๔๖	คนงานทั่วไป		๑	๑	๑๐๘,๐๐๐	๑	๑	๑	-	-	๐	๐	๐	๐	๐	๐	๐	๐	จ้างทั้งสิ้น

ที่	ชื่อสายงาน	ระดับ ตำแหน่ง	จำนวน ทั้งหมด	จำนวนที่มีอยู่ปัจจุบัน		อัตราค่าตอบแทนที่คาดว่าจะต้อง ใช้ในวงระยะเวลา ๓ ปีข้างหน้า		อัตรากำลังคน เพิ่ม/ลด	การค่าใช้จ่ายที่เพิ่มขึ้น (๒)		ค่าใช้จ่ายรวม (๓)		หมายเหตุ	
				จำนวนคน	เงินเดือน	๒๕๖๔	๒๕๖๕		๒๕๖๖	๒๕๖๔	๒๕๖๕	๒๕๖๖		๒๕๖๔
<b>กองช่าง(๑๑)</b>														
๔๗	ผู้อำนวยการช่าง (นักบริหารรชนช่าง)	ต้น	๑	๔๐๒,๗๒๐	๔๒,๐๐๐	๑	๑	-	๑๓,๔๔๐	๑๓,๐๘๐	๑๓,๐๘๐	๔๗๕,๒๔๐	๔๘๘,๓๒๐	๔๘๘,๓๒๐
๔๘	นายช่างโยธา	ปม/ชง.	๑	๒๖๔,๘๘๐	๐	๑	๑	-	๑๐,๕๖๐	๑๐,๕๖๐	๑๐,๕๖๐	๒๘๕,๔๔๐	๒๘๕,๔๔๐	๓๐๒,๒๘๐
๔๙	นายช่างโยธา	ปม/ชง.	๑	๒๖๔,๘๘๐	๐	๑	๑	-	๑๐,๕๖๐	๑๐,๕๖๐	๑๐,๕๖๐	๒๘๕,๔๔๐	๒๘๕,๔๔๐	๓๐๒,๒๘๐
<b>พนักงานขับรถควบคุมการถล่ม</b>														
๕๐	ผู้ช่วยนายช่างโยธา		๑	๑๖๘,๘๘๐	๐	๑	๑	-	๖,๘๔๐	๗,๐๘๐	๗,๐๘๐	๑๗๕,๙๖๐	๑๗๕,๙๖๐	๑๘๐,๐๘๐
๕๑	ผู้ช่วยนายช่างสำรวจ		๑	๑๘๔,๓๖๐	๐	๑	๑	-	๖,๘๘๐	๖,๗๒๐	๖,๗๒๐	๑๖๕,๘๘๐	๑๖๕,๘๘๐	๑๗๕,๕๒๐
๕๒	ผู้ช่วยเจ้าพนักงานธุรการ		๑	๑๔๔,๘๐๐	๐	๑	๑	-	๕,๘๘๐	๖,๑๒๐	๖,๑๒๐	๑๕๗,๘๐๐	๑๕๗,๘๐๐	๑๖๔,๑๖๐
<b>พนักงานขับรถทั่วไป</b>														
๕๓	คนงานทั่วไป (ปฏิบัติหน้าที่ช่างไฟฟ้า)		๑	๑๐๘,๐๐๐	๐	๑	๑	-	๐	๐	๐	๑๐๘,๐๐๐	๑๐๘,๐๐๐	๑๐๘,๐๐๐
(๔)	รวม		๕๓	๘๘๕,๘๔๐	๓๓๖,๐๐๐	๕๓	๕๓	+	๓๗๖,๓๒๐	๓๗๖,๐๘๐	๓๗๖,๓๒๐	๑๐,๕๒๗,๗๘๐	๑๐,๕๒๗,๗๘๐	๑๐,๕๒๗,๗๘๐
(๕)	ประมาณการประโยชน์ตอบแทนอื่น ๑๕%													
(๖)	รวมค่าใช้จ่ายบุคคลทั้งสิ้น													
(๗)	คิดเป็นร้อยละ ๕๐ ของงบประมาณรายจ่ายประจำปี													

**หมายเหตุ**

ฐานการคำนวณงบประมาณรายจ่ายประจำปี พ.ศ. ๒๕๖๔ ให้ใช้ข้อบัญญัติงบประมาณรายจ่ายประจำปีงบประมาณ ๒๕๖๓ (๓๑,๒๘๘,๒๐๐ บาท)

เพิ่มขึ้นอีกร้อยละ ๕ เป็นฐานการคำนวณ สำหรับงบประมาณรายจ่ายประจำปี ๒๕๖๕ และ ๒๕๖๖ ให้บวกเพิ่มขึ้นอีกร้อยละ ๕ เพื่อเป็นฐานการคำนวณการค่าใช้จ่าย ดังนี้

- ฐานการคำนวณงบประมาณรายจ่ายประจำปี พ.ศ. ๒๕๖๔ ให้ประมาณการเพิ่มขึ้นร้อยละ ๕ ของงบประมาณรายจ่ายประจำปี ๒๕๖๓

งบประมาณรายจ่ายประจำปี ๒๕๖๔ จำนวน ๓๒,๘๖๓,๑๐๐ บาท = (๓๑,๒๘๘,๒๐๐ x ๕%) + ๓๑,๒๘๘,๒๐๐ = ๓๒,๘๖๓,๑๐๐

- ฐานการคำนวณงบประมาณรายจ่ายประจำปี พ.ศ. ๒๕๖๕ ให้ประมาณการเพิ่มขึ้นร้อยละ ๕ ของงบประมาณรายจ่ายประจำปี ๒๕๖๔

งบประมาณรายจ่ายประจำปี ๒๕๖๕ จำนวน ๓๔,๕๐๖,๒๖๖ บาท = (๓๒,๘๖๓,๑๐๐ x ๕%) + ๓๒,๘๖๓,๑๐๐ = ๓๔,๕๐๖,๒๖๖

- ฐานการคำนวณงบประมาณรายจ่ายประจำปี พ.ศ. ๒๕๖๖ ให้ประมาณการเพิ่มขึ้นร้อยละ ๕ ของงบประมาณรายจ่ายประจำปี ๒๕๖๕

งบประมาณรายจ่ายประจำปี ๒๕๖๖ จำนวน ๓๖,๒๓๑,๕๘๐ บาท = (๓๔,๕๐๖,๒๖๖ x ๕%) + ๓๔,๕๐๖,๒๖๖ = ๓๖,๒๓๑,๕๘๐

ข้อมูลงบประมาณรายจ่ายประจำปีตามข้อบัญญัติ

ปี พ.ศ. ๒๕๖๔ งบประมาณรายจ่าย = ๓๒,๘๖๓,๑๐๐ บาท

ปี พ.ศ. ๒๕๖๕ งบประมาณรายจ่าย = ๓๔,๕๐๖,๒๖๖ บาท

ปี พ.ศ. ๒๕๖๖ งบประมาณรายจ่าย = ๓๖,๒๓๑,๕๘๐ บาท

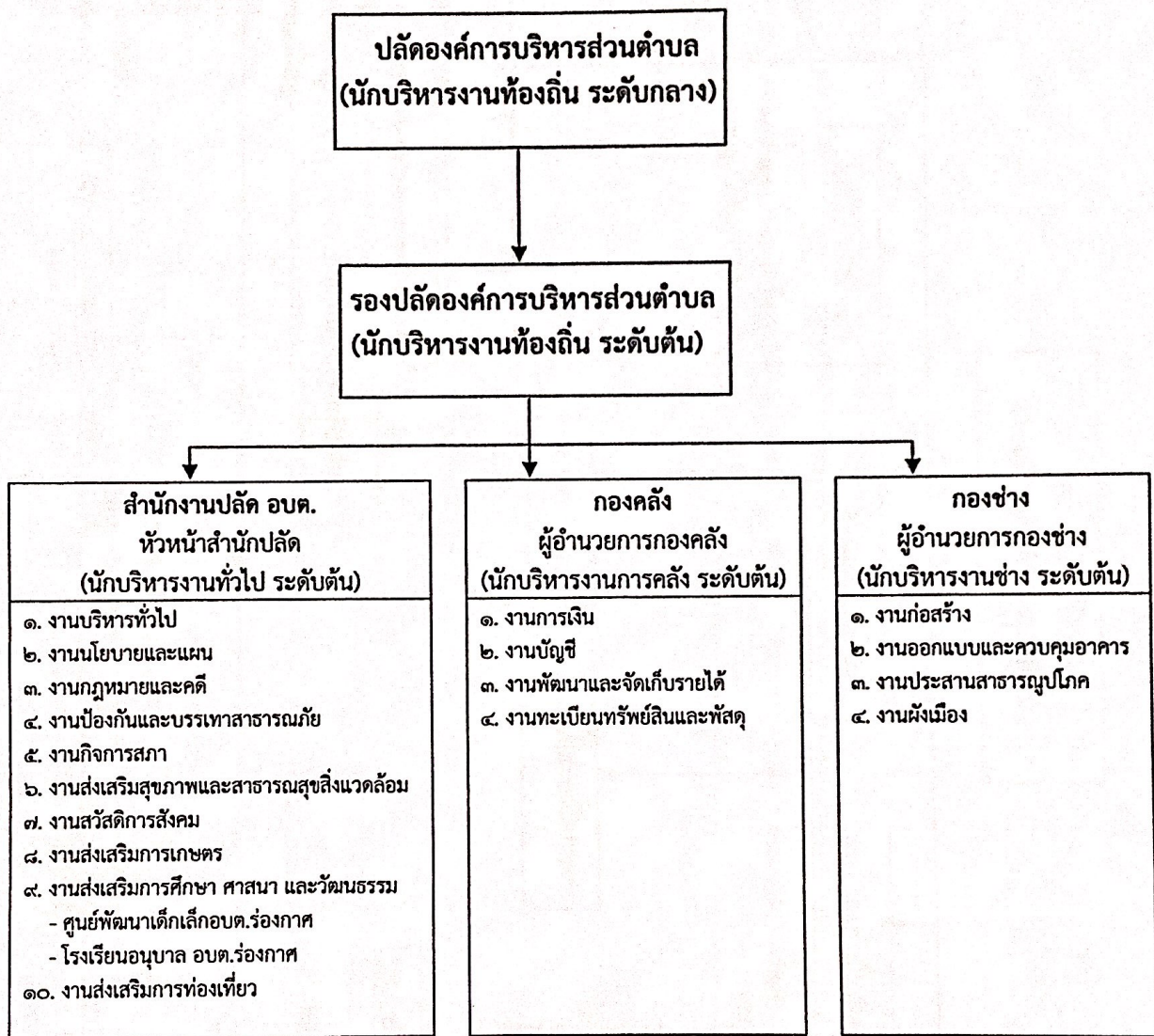
ตรวจสอบแล้วถูกต้อง

(นายวิชาญ มีศรี)

ปลัดองค์การบริหารส่วนตำบลร้องกาศ

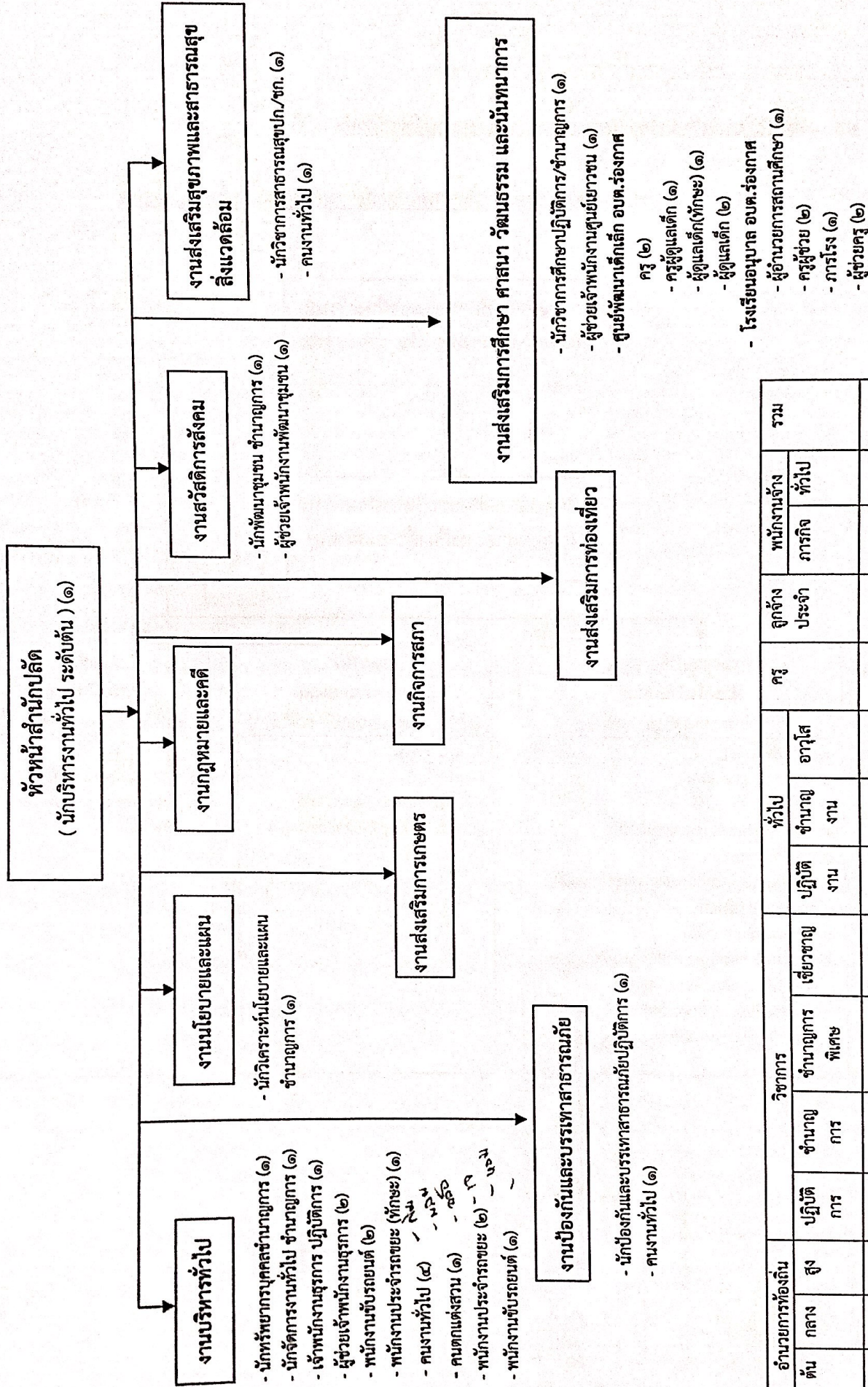
## ๑๐. แผนภูมิโครงสร้างการแบ่งส่วนราชการตามแผนอัตรากำลัง ๓ ปี

## กรอบโครงสร้างส่วนราชการของ องค์การบริหารส่วนตำบลร่องกาศ



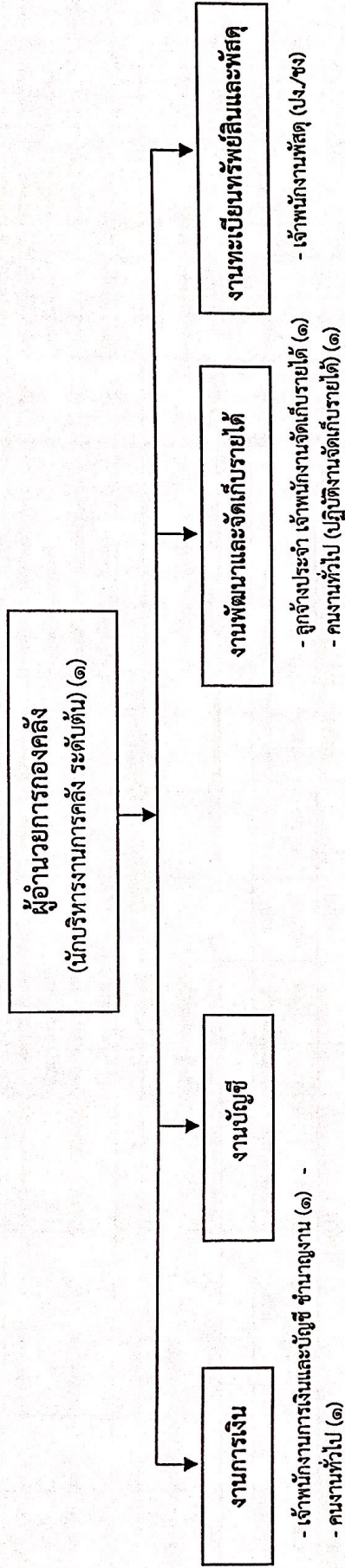


๑๐.๑ โครงสร้างของสำนักงานปลัด



ระดับ	อำนาจการท้องถิ่น		วิชาการ				ทั่วไป		ครู	ถูกจ้างประจำ	พนักงานจ้าง		รวม
	ต้น	กลาง	ชำนาญการ	ชำนาญการพิเศษ	เชี่ยวชาญ	ปฏิบัติงาน	ชำนาญงาน	ภารกิจการ			ทั่วไป		
จำนวน	๑	-	๑	๔	-	๑	-	๒	-	๙	๙	๒๗	

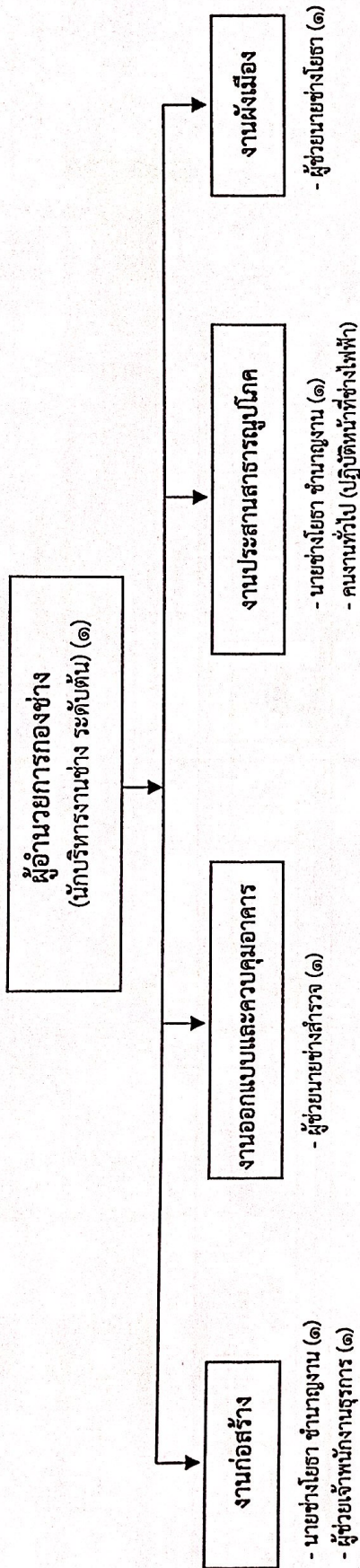
๑๐.๒ โครงสร้างของกองคลัง



ระดับ	อำนาจการท้องถิ่น		วิชาการ				ทั่วไป		ลูกจ้างประจำ	พนักงานจ้าง		รวม
	ต้น	กลาง	ชำนาญการ	ชำนาญการพิเศษ	เชี่ยวชาญ	ปฏิบัติ	ชำนาญงาน	ทั่วไป		ภารกิจ	ทั่วไป	
จำนวน	๑	-	-	-	-	-	๑	-	๑	-	๒	๕

\* หมายเลขเฉพาะตำแหน่งที่มีคนครอง \*

๑๐.๓ โครงสร้างของกองช่าง



ระดับ	อำนาจการท้องถิ่น		วิชาการ			ทั่วไป		ลูกจ้างประจำ	พนักงานจ้าง		รวม
	ต้น	กลาง สูง	ชำนาญการ	ชำนาญพิเศษ	ชำนาญการพิเศษ	ปฏิบัติ	ชำนาญงาน		ภาคกิจ	ทั่วไป	
จำนวน	๑	-	-	-	-	-	๒	-	๓	๑	๗

\*หมายเหตุ เฉพาะตำแหน่งที่มีคนครอง \*

๓.บัญชีแสดงชื่อตำแหน่งและกรทำกรมอบหมายที่ตำแหน่งในส่วนราชการ

ลำดับ	ชื่อ - สกุล	คุณวุฒิ	กรอบอัตราเก่าเดิม			กรอบอัตราเก่าใหม่			เงินเดือน			หมายเหตุ
			เลขที่ตำแหน่ง	ตำแหน่ง	ระดับ	เลขที่ตำแหน่ง	ตำแหน่ง	ระดับ	เงินเดือน	เงินขั้นต้น	เงินขั้นปลาย	
๑	นายวิชาญ มีร์	ว.ม. (รัฐศาสตร์)	๕๐-๓๐๐-๓๐๑๐๑๐๑๑	ปลัดองค์การบริหารส่วนตำบล (นักบริหารงานท้องถิ่น)	กลาง	๕๐-๓๐๐-๓๐๑๐๑๐๑๐๑๑	ปลัดองค์การบริหารส่วนตำบล (นักบริหารงานท้องถิ่น)	กลาง	๕๖,๒๐๐,๐๐๐ (๓๘,๕๐๐x๑๒)	๕๘,๐๐๐ (๓๐,๐๐๐x๑๒)	๕๘,๐๐๐ (๓๐,๐๐๐x๑๒)	๖๓๐,๐๐๐
๒	สิบตำรวจโทเศษวรรค์ ธรรมมา	ว.ม. (รัฐศาสตร์)	๕๐-๓๐๐-๓๐๑๐๑๐๑๐๑๑	รองปลัดองค์การบริหารส่วนตำบล (นักบริหารงานท้องถิ่น)	ต้น	๕๐-๓๐๐-๓๐๑๐๑๐๑๐๑๑	รองปลัดองค์การบริหารส่วนตำบล (นักบริหารงานท้องถิ่น)	ต้น	๕๖,๘๐๐ (๓๘,๕๐๐x๑๒)	๕๖,๐๐๐ (๓๐,๐๐๐x๑๒)	๕๖,๐๐๐ (๓๐,๐๐๐x๑๒)	๕๑๐,๘๐๐
(๑) สำนักงานปลัดองค์การบริหารส่วนตำบล												
๓	นายวิชัย เคาธรรม	ศษ.ม. (รัฐศาสตร์)	๕๐-๓๐๑-๒๐๑๐๑๐๑๑	หัวหน้าสำนักงานปลัด (นักบริหารงานทั่วไป)	ต้น	๕๐-๓๐๑-๒๐๑๐๑๐๑๑	หัวหน้าสำนักงานปลัด (นักบริหารงานทั่วไป)	ต้น	๕๓,๘๐๐ (๓๖,๒๐๐x๑๒)	๕๖,๐๐๐ (๓๐,๕๐๐x๑๒)	๕๖,๐๐๐ (๓๐,๕๐๐x๑๒)	๕๓๓,๘๐๐
๔	นายภูวนาด จ่างดี	ค.ม. (สังคมศึกษา)	๕๐-๓๐๑-๓๐๑๐๑๐๑๑	นักวิเคราะห์นโยบายและแผน	ชำนาญการ	๕๐-๓๐๑-๓๐๑๐๑๐๑๑	นักวิเคราะห์นโยบายและแผน	ชำนาญการ	๓๗,๐๐๐ (๓๓,๕๐๐x๑๒)	-	-	-
๕	... ตำแหน่งว่าง...	-	๕๐-๓๐๑-๓๐๑๐๑๐๑๑	นักวิชาการศึกษา	ป.ก./ช.ก.	๕๐-๓๐๑-๓๐๑๐๑๐๑๑	นักวิชาการศึกษา	ป.ก./ช.ก.	๓๘,๕๐๐ (๓๓,๕๐๐x๑๒)	-	-	(ว่างเต็ม)
๖	นางสาวกนิษฐา ทยเจริญ	บ.ส.บ. การบริการธุรกิจ	๕๐-๓๐๑-๓๐๑๐๑๐๑๑	นักทรัพยากรบุคคล	ชำนาญการ	๕๐-๓๐๑-๓๐๑๐๑๐๑๑	นักทรัพยากรบุคคล	ชำนาญการ	๓๖,๖๕๐ (๓๐,๒๐๐x๑๒)	-	-	-
๗	นางสาวธนพร สุทธิพันธ์	ว.ม. (รัฐประศาสนศาสตร์)	๕๐-๓๐๑-๓๐๑๐๑๐๑๑	นักพัฒนาชุมชน	ชำนาญการ	๕๐-๓๐๑-๓๐๑๐๑๐๑๑	นักพัฒนาชุมชน	ชำนาญการ	๓๖,๖๕๐ (๓๐,๒๐๐x๑๒)	-	-	-
๘	นางนงนภ ม่วงกรม	ว.ม. (รัฐประศาสนศาสตร์)	๕๐-๓๐๑-๓๐๑๐๑๐๑๑	นักจัดการงานทั่วไป	ชำนาญการ	๕๐-๓๐๑-๓๐๑๐๑๐๑๑	นักจัดการงานทั่วไป	ชำนาญการ	๒๕,๖๐๐ (๒๓,๕๐๐x๑๒)	-	-	-
๙	นายชัยรัตน์ ปกติชาติ	พล.บ. (รัฐศาสตร์)	๕๐-๓๐๑-๓๐๑๐๑๐๑๑	นักป้องกันและบรรเทาสาธารณภัย	ปฏิบัติการ	๕๐-๓๐๑-๓๐๑๐๑๐๑๑	นักป้องกันและบรรเทาสาธารณภัย	ปฏิบัติการ	๒๓,๗๐๐ (๒๓,๕๐๐x๑๒)	-	-	-
๑๐	-	-	-	-	-	๕๐ ๓ ๐๑ ๓๐๑ ๐๑๑	นักวิชาการสาธารณสุข	ป.ก./ช.ก.	๐	-	-	(กำหนดเพิ่ม)
๑๑	นางกรรณิการ์ คันธารัตน์	บ.ว.ส. (การบัญชี)	๕๐-๓๐๑-๕๐๑๐๑๐๑๑	เจ้าพนักงานธุรการ	ปฏิบัติงาน	๕๐-๓๐๑-๕๐๑๐๑๐๑๑	เจ้าพนักงานธุรการ	ปฏิบัติงาน	๓๓,๘๕๐ (๑๔,๕๐๐x๑๒)	-	-	-
๑๒	นางศุภอักษร อินทรจิตร	บ.ว.ส. (การบัญชี)	ภารกิจ	ผู้ช่วยเจ้าพนักงานธุรการ	-	ภารกิจ	ผู้ช่วยเจ้าพนักงานธุรการ	-	๓๘,๖๕๐ (๑๖,๖๕๐x๑๒)	-	-	-
๑๓	นางรัตนภรณ์ สิบหงษ์	บ.ว.ส. (การจัดการทั่วไป)	ภารกิจ	ผู้ช่วยเจ้าพนักงานธุรการ	-	ภารกิจ	ผู้ช่วยเจ้าพนักงานธุรการ	-	๓๖,๖๐๐ (๑๓,๕๕๐x๑๒)	-	-	-
๑๔	นางตฤณี กิจดวง	ป.บัณฑิต (วิชาชีพครู)	ภารกิจ	ผู้ช่วยเจ้าพนักงานชุมชนเยาวชน	-	ภารกิจ	ผู้ช่วยเจ้าพนักงานชุมชนเยาวชน	-	๓๘,๖๐๐ (๑๖,๖๐๐x๑๒)	-	-	-
๑๕	... ตำแหน่งว่าง...	-	ภารกิจ	ผู้ช่วยเจ้าพนักงานพัฒนาชุมชน	-	ภารกิจ	ผู้ช่วยเจ้าพนักงานพัฒนาชุมชน	-	๐	-	-	(ว่างเต็ม)
๑๖	นายศุภวิทย์ ทอมสม	ประโยศบัณฑิตศึกษาคอนต้น	ภารกิจ	พนักงานขับรถยนต์ (รถขยะ)	-	ภารกิจ	พนักงานขับรถยนต์ (รถขยะ)	-	๓๕,๓๐๐ (๑๓,๕๐๐x๑๒)	-	-	-

๑.๑. บัญชีแสดงตัวตนของผู้เข้าพบและกรรมการกำหนดเลขที่ตำแหน่งในส่วนราชการ

ลำดับ	ชื่อ - สกุล	คุณวุฒิ	กรอบอัตรากำลังเดิม			กรอบอัตรากำลังใหม่			เงินเดือน			หมายเหตุ
			เลขที่ตำแหน่ง	ตำแหน่ง	ระดับ	เลขที่ตำแหน่ง	ตำแหน่ง	ระดับ	เงินเดือน	เงินตำแหน่ง	เงินค่าตอบแทน	
๑	นายวิชาญ มีศรี	ร.ม. (รัฐศาสตร์)	๕๐-๓๐๐-๓๐๑๐๑๐๑๑	ปลัดองค์การบริหารส่วนตำบล (นักบริหารงานท้องถิ่น)	กลาง	๕๐-๓๐๐-๓๐๑๐๑๐๑๑	ปลัดองค์การบริหารส่วนตำบล (นักบริหารงานท้องถิ่น)	กลาง	๕,๖๒๐,๐๐๐ (๓๕,๕๐๐x๑๒)	๘๔,๐๐๐ (๗๐๐๐x๑๒)	๘๔,๐๐๐ (๗๐๐๐x๑๒)	๖๓๐,๐๐๐
๒	สิบตำรวจโทเศสสรรค์ ธรรมมา	ร.ม. (รัฐศาสตร์)	๕๐-๓๐๐-๓๐๑๐๑๐๑๐๑๒	รองปลัดองค์การบริหารส่วนตำบล (นักบริหารงานท้องถิ่น)	ต้น	๕๐-๓๐๐-๓๐๑๐๑๐๑๐๑๒	รองปลัดองค์การบริหารส่วนตำบล (นักบริหารงานท้องถิ่น)	ต้น	๔๖๘,๘๖๐ (๓๘,๘๐๐x๑๒)	๔๖,๐๐๐ (๓,๕๐๐x๑๒)	๔๖,๐๐๐ (๓,๕๐๐x๑๒)	๕๑๐,๘๖๐
(๑) สำนักงานปลัดองค์การบริหารส่วนตำบล												
๓	นายวันชัย เดชธรรม	ศ.ม. (รัฐศาสตร์)	๕๐-๓๐๑-๓๐๑๐๑๐๑๐๑๑	หัวหน้าสำนักงานปลัด (นักบริหารงานทั่วไป)	ต้น	๕๐-๓๐๑-๓๐๑๐๑๐๑๐๑๑	หัวหน้าสำนักงานปลัด (นักบริหารงานทั่วไป)	ต้น	๕๓๕,๓๖๐ (๓๖,๓๐๐x๑๒)	๕๒,๐๐๐ (๓,๕๐๐x๑๒)	๕๒,๐๐๐ (๓,๕๐๐x๑๒)	๕๓๗,๓๖๐
๔	นายภูวนาด ช่างดี	ศ.บ. (สังคมศึกษา)	๕๐-๓๐๑-๓๐๑๐๑๐๑๐๑๑	นักวิเคราะห์นโยบายและแผน	ชำนาญการ	๕๐-๓๐๑-๓๐๑๐๑๐๑๐๑๑	นักวิเคราะห์นโยบายและแผน	ชำนาญการ	๓๗๖,๐๘๐ (๓๑,๓๔๐x๑๒)	-	-	(ห้ามใส่)
๕	... ตำแหน่งว่าง...	-	๕๐-๓๐๑-๓๐๑๐๑๐๑๐๑๑	นักวิชาการศึกษา	ป.ก./ช.ก.	๕๐-๓๐๑-๓๐๑๐๑๐๑๐๑๑	นักวิชาการศึกษา	ป.ก./ช.ก.	๓๕๕,๓๖๐	-	-	(ห้ามใส่)
๖	นางสาวกนิษฐา หาดสูง	บ.บ.ม. (การบริหารธุรกิจ)	๕๐-๓๐๑-๓๐๑๐๑๐๑๐๑๑	นักทรัพยากรบุคคล	ชำนาญการ	๕๐-๓๐๑-๓๐๑๐๑๐๑๐๑๑	นักทรัพยากรบุคคล	ชำนาญการ	๓๖๒,๖๔๐ (๓๐,๒๒๐x๑๒)	-	-	(ห้ามใส่)
๗	นางสาวอรุณ สุทธิพันธ์	ร.บ.ม. (รัฐประศาสนศาสตร์)	๕๐-๓๐๑-๓๐๑๐๑๐๑๐๑๑	นักพัฒนาชุมชน	ชำนาญการ	๕๐-๓๐๑-๓๐๑๐๑๐๑๐๑๑	นักพัฒนาชุมชน	ชำนาญการ	๓๕๗,๗๖๐ (๒๘,๙๘๐x๑๒)	-	-	(ห้ามใส่)
๘	นางนงนข นภัทรม	ร.บ.ม. (รัฐประศาสนศาสตร์)	๕๐-๓๐๑-๓๐๑๐๑๐๑๐๑๑	นักจัดการงานทั่วไป	ชำนาญการ	๕๐-๓๐๑-๓๐๑๐๑๐๑๐๑๑	นักจัดการงานทั่วไป	ชำนาญการ	๒๘๖,๖๐๐ (๒๔,๕๖๐x๑๒)	-	-	(ห้ามใส่)
๙	นายชัยรัตน์ ปลาดาท	พ.บ.ม. (รัฐศาสตร์)	๕๐-๓๐๑-๓๐๑๐๑๐๑๐๑๑	นักป้องกันและบรรเทาสาธารณภัย	ปฏิบัติการ	๕๐-๓๐๑-๓๐๑๐๑๐๑๐๑๑	นักป้องกันและบรรเทาสาธารณภัย	ปฏิบัติการ	๒๓๗,๖๐๐	-	-	(ห้ามใส่)
๑๐	... ตำแหน่งว่าง...	-	๕๐ ๓ ๐๑ ๓๖๐๑ ๐๑๑	นักวิชาการสาธารณสุข	ป.ก./ช.ก.	๕๐ ๓ ๐๑ ๓๖๐๑ ๐๑๑	นักวิชาการสาธารณสุข	ป.ก./ช.ก.	๐	-	-	(ห้ามใส่)
๑๑	นางกรรณิการ์ หันธวัชรัตน์	ป.ว.ม. (การบัญชี)	๕๐-๓๐๑-๓๐๑๐๑๐๑๐๑๑	เจ้าหน้าที่งานธุรการ	ปฏิบัติงาน	๕๐-๓๐๑-๓๐๑๐๑๐๑๐๑๑	เจ้าหน้าที่งานธุรการ	ปฏิบัติงาน	๑๓๔,๘๔๐ (๑๔,๕๖๐x๑๒)	-	-	(ห้ามใส่)
๑๒	นางศุภกัญญา อิมทรงจิต	ป.ว.ม. (การบัญชี)	การกิจ	ผู้ช่วยเจ้าหน้าที่งานธุรการ	-	การกิจ	ผู้ช่วยเจ้าหน้าที่งานธุรการ	-	๑๓๔,๖๘๐ (๑๒,๖๔๐x๑๒)	-	-	(ห้ามใส่)
๑๓	นางรัตนาภรณ์ สิบหงษ์	บ.บ.ม. (การจัดการทั่วไป)	การกิจ	ผู้ช่วยเจ้าหน้าที่งานธุรการ	-	การกิจ	ผู้ช่วยเจ้าหน้าที่งานธุรการ	-	๑๖๖,๖๐๐ (๑๓,๕๕๐x๑๒)	-	-	(ห้ามใส่)
๑๔	นางกฤษณี กิ่งสวน	ป.บัณฑิต (วิชาชีพครู)	การกิจ	ผู้ช่วยเจ้าหน้าที่งานศูนย์เยาวชน	-	การกิจ	ผู้ช่วยเจ้าหน้าที่งานศูนย์เยาวชน	-	๑๔๘,๖๐๐ (๑๒,๓๘๐x๑๒)	-	-	(ห้ามใส่)
๑๕	... ตำแหน่งว่าง...	-	การกิจ	ผู้ช่วยเจ้าหน้าที่งานพัฒนาชุมชน	-	การกิจ	ผู้ช่วยเจ้าหน้าที่งานพัฒนาชุมชน	-	๐	-	-	(ห้ามใส่)
๑๖	นายสุวิทย์ หอมแสน	ป.ระโยชน์มัธยมศึกษาตอนต้น	การกิจ	พนักงานขับรถยนต์ (รถขยะ)	-	การกิจ	พนักงานขับรถยนต์ (รถขยะ)	-	๑๕๔,๓๖๐ (๑๓,๒๘๐x๑๒)	-	-	(ห้ามใส่)

ลำดับ	ชื่อ - สกุล	คุณวุฒิ	แผนตำแหน่งเดิม		แผนตำแหน่งใหม่		เงินเดือน			หมายเหตุ		
			เลขที่ตำแหน่ง	ตำแหน่ง	ระดับ	เลขที่ตำแหน่ง	ตำแหน่ง	ระดับ	เงินเดือน		เงินประจำตำแหน่ง	เงินค่าตอบแทน
๑๓	นายสมคิด คำแก้ว	ม.๖	ภารกิจ	พนักงานขับรถยนต์ (รถดับเพลิง)	-	ภารกิจ	พนักงานขับรถยนต์ (รถดับเพลิง)	-	๑๔๘,๒๐๐ (๑๒,๓๕๐x๑๒)	-	-	
๑๔	นายอภิวัฒน์ สุทธิรักษ์	ประถมศึกษาปีที่ ๖	ภารกิจ	พนักงานประจำรถขยะ	-	ภารกิจ	พนักงานประจำรถขยะ	-	๑๔๕,๘๐๐ (๑๒,๓๕๐x๑๒)	-	-	
๑๕	นายพลอย เกตุกลมภษา	ประถมศึกษา	จ้างทั่วไป	พนักงานประจำรถขยะ	-	จ้างทั่วไป	พนักงานประจำรถขยะ	-	๑๐๘,๐๐๐ (๙,๐๐๐x๑๒)	-	-	
๒๐	นายเสนา จิตเทพ	ม.๖	จ้างทั่วไป	พนักงานประจำรถขยะ	-	จ้างทั่วไป	พนักงานประจำรถขยะ	-	๑๐๘,๐๐๐ (๙,๐๐๐x๑๒)	-	-	
๒๑	นายยอดชาย อิ่มใจ	ปวส.(ช่างก่อสร้าง)	จ้างทั่วไป	คนตกลดส่งสวน	-	จ้างทั่วไป	คนตกลดส่งสวน	-	๑๐๘,๐๐๐ (๙,๐๐๐x๑๒)	-	-	
๒๒	นายพวงภูมิ รุ่งนวล	ร.บ. (รัฐประศาสนศาสตร์)	จ้างทั่วไป	คนงานทั่วไป	-	จ้างทั่วไป	คนงานทั่วไป	-	๑๐๘,๐๐๐ (๙,๐๐๐x๑๒)	-	-	
๒๓	นางฐิตานา ถลอม	ม.๖	จ้างทั่วไป	คนงานทั่วไป (ปฏิบัติหน้าที่แม่บ้าน)	-	จ้างทั่วไป	คนงานทั่วไป (ปฏิบัติหน้าที่แม่บ้าน)	-	๑๐๘,๐๐๐ (๙,๐๐๐x๑๒)	-	-	(ห้ามส่ง)
๒๔	...ตำแหน่งว่าง...	-	จ้างทั่วไป	คนงานทั่วไป	-	จ้างทั่วไป	คนงานทั่วไป	-	๐	-	-	
๒๕	นายศรีรุ่งชัย วงศ์วาร	ท.บ. (เทคโนโลยีออกแบบ- บรรจุภัณฑ์)	จ้างทั่วไป	คนงานทั่วไป (ปฏิบัติงานประจำรถสามล้อ)	-	จ้างทั่วไป	คนงานทั่วไป (ปฏิบัติงานประจำรถสามล้อ)	-	๑๐๘,๐๐๐ (๙,๐๐๐x๑๒)	-	-	(ห้ามส่ง)
๒๖	... ตำแหน่งว่าง...	-	จ้างทั่วไป	พนักงานขับรถยนต์	-	จ้างทั่วไป	พนักงานขับรถยนต์	-	๑๐๘,๐๐๐ (๙,๐๐๐x๑๒)	-	-	(ห้ามส่ง)
๒๗	... ตำแหน่งว่าง...	-	จ้างทั่วไป	คนงานทั่วไป (ปฏิบัติงานสาธารณสุขและสิ่งแวดล้อม)	-	จ้างทั่วไป	คนงานทั่วไป (ปฏิบัติงานสาธารณสุขและสิ่งแวดล้อม)	-	๑๐๘,๐๐๐ (๙,๐๐๐x๑๒)	-	-	(ห้ามส่ง)
๒๘	... ตำแหน่งว่าง...	-	จ้างทั่วไป	คนงานทั่วไป (ปฏิบัติงานป้องกัน)	-	จ้างทั่วไป	คนงานทั่วไป (ปฏิบัติงานป้องกัน)	-	๐	-	-	(ห้ามส่ง)
โรงเรียนอนุบาลองค์การบริหารส่วนตำบลร่องกาศ												
๒๙	... ตำแหน่งว่าง...	-	๔๐ ๓ ๐๓ ๕๕๐๐ ๓๓๖	ผู้อำนวยการสถานศึกษา	-	๔๐ ๓ ๐๓ ๕๕๐๐ ๓๓๖	ผู้อำนวยการสถานศึกษา	-	๐	-	-	ไม่ผูกพัน
๓๐	... ตำแหน่งว่าง...	-	๔๐ ๓ ๐๓ ๖๕๐๐ ๓๓๓	ครูผู้ช่วย	-	๔๐ ๓ ๐๓ ๖๕๐๐ ๓๓๓	ครูผู้ช่วย	-	๐	-	-	ไม่ผูกพัน
๓๑	-	-	-	ครูผู้ช่วย	-	-	ครูผู้ช่วย	-	๐	-	-	ราชการ ส่วนราชการ

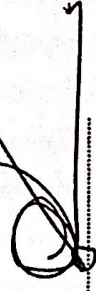
ลำดับ	ชื่อ - สกุล	คุณวุฒิ	แบบตำแหน่งเดิม			แบบตำแหน่งใหม่			เงินเดือน			หมายเหตุ
			เลขที่ตำแหน่ง	ตำแหน่ง	ระดับ	เลขที่ตำแหน่ง	ตำแหน่ง	ระดับ	เงินเดือน	เงินช่วยเหลือ	เงินช่วยเหลือ	
๓๒	นางสาวฐาปนมาศ รัตนวงษ์	ค.บ.บริหารศึกษาระดับมัธยม	ภารกิจ	ผู้ช่วยครู	-	ภารกิจ	ผู้ช่วยครู	-	๓๘๗,๓๒๐ (๓๕,๖๐๐x๑๒)	-	-	จ้างเหมาสอน
๓๓	นางสาวจิรพรรณ ฤทธิชัย	ค.บ.บริหารศึกษาระดับมัธยม	ภารกิจ	ผู้ช่วยครู	-	ภารกิจ	ผู้ช่วยครู	-	๓๘๗,๒๐๐ (๓๕,๖๐๐x๑๒)	-	-	จ้างเหมาสอน
๓๔	นายสุวิภา ฤทธิชัย	มัธยมศึกษาตอนปลาย	๒๓๘๕-๔	นักวิชาการโรง	-	๒๓๘๕-๔	นักวิชาการโรง	-	๐	-	-	นิเทศฯ
ศูนย์พัฒนาเด็กเล็กองค์การบริหารส่วนตำบลสง่างาม												
๓๕	นางปรามิ ศิริชัย	ค.บ.บริหารศึกษาระดับมัธยม	๕๐ ๓ ๐๓ ๖๖๐๐ ๓๔๓	ครู	ค.ศ.๑	๕๐ ๓ ๐๓ ๖๖๐๐ ๓๔๓	ครู	ค.ศ.๒	-	-	-	นิเทศฯ
๓๖	นางรสนา พดด้วง	ค.บ.บริหารศึกษาระดับมัธยม	๕๐ ๓ ๐๓ ๖๖๐๐ ๓๔๔	ครู	ค.ศ.๑	๕๐ ๓ ๐๓ ๖๖๐๐ ๓๔๔	ครู	ค.ศ.๑	-	-	-	นิเทศฯ
๓๗	-	-	-	ครูผู้ดูแลเด็ก	-	-	ครูผู้ดูแลเด็ก	-	๐	-	-	บรรจุราชการ ย้ายมาจากกรม นิเทศฯ
๓๘	นางปรานอม เวียงคำ	ค.บ.บริหารศึกษาระดับมัธยม	ภารกิจ	ผู้ดูแลเด็ก	-	ภารกิจ	ผู้ดูแลเด็ก	-	๔๘,๙๖๐ (๔,๐๘๐x๑๒)	-	-	นิเทศฯ
๓๙	นางสาวจิรพรรณ น้อยหอม	ค.บ.บริหารศึกษาระดับมัธยม	จ้างทั่วไป	ผู้ดูแลเด็ก	-	จ้างทั่วไป	ผู้ดูแลเด็ก	-	๑๐๕,๐๐๐ (๘,๖๖๖x๑๒)	-	-	นิเทศฯ
๔๐	นางสาวสุภาวดี นิมิตต์	ศ.บ. (จิตวิทยา)	จ้างทั่วไป	ผู้ดูแลเด็ก	-	จ้างทั่วไป	ผู้ดูแลเด็ก	-	๑๐๕,๐๐๐ (๘,๖๖๖x๑๒)	-	-	นิเทศฯ
(๒) กองคลัง												
๔๑	นางบุญญาพร บุญญาสาร	ศ.บ. (การจักร)	๕๐-๓-๐๔-๕๒๐๓-๐๐๓	ผู้อำนวยการกองคลัง (นักบริหารงานการคลัง)	ค.ศ.๑	๕๐-๓-๐๔-๕๒๐๓-๐๐๓	ผู้อำนวยการกองคลัง (นักบริหารงานการคลัง)	ค.ศ.๑	๕๒๕,๒๕๐ (๓๕,๔๓๗x๑๒)	๕๒,๐๐๐ (๓,๕๐๐x๑๒)	-	๕๒๕,๒๕๐
๔๒	นางสาวกรรณิศา พันธุ์ชัย	ป.บ. (การบัญชี)	๕๐-๓-๐๔-๕๒๐๓-๐๐๓	ผู้อำนวยการกองคลัง (นักบริหารงานการคลัง)	ค.ศ.๑	๕๐-๓-๐๔-๕๒๐๓-๐๐๓	ผู้อำนวยการกองคลัง (นักบริหารงานการคลัง)	ค.ศ.๑	๒๕๓,๒๕๐ (๒๑,๑๐๑x๑๒)	-	-	๒๕๓,๒๕๐
๔๓	นางศิริวิมล เจริญจิต	-	๕๐-๓-๐๔-๕๒๐๓-๐๐๓	ผู้อำนวยการกองคลัง (นักบริหารงานการคลัง)	ป.๒/พ	๕๐-๓-๐๔-๕๒๐๓-๐๐๓	ผู้อำนวยการกองคลัง (นักบริหารงานการคลัง)	ป.๒/พ	๒๕๗,๕๐๐ (๒๑,๖๒๕x๑๒)	-	-	๒๕๗,๕๐๐
๔๔	นางศิริวิมล เจริญจิต	ป.บ. (การชาย)	ถูกจ้างประจำ	ผู้อำนวยการกองคลัง (นักบริหารงานการคลัง)	-	ถูกจ้างประจำ	ผู้อำนวยการกองคลัง (นักบริหารงานการคลัง)	-	๓๕๒,๓๒๐ (๒๖,๐๓๐x๑๒)	-	-	๓๕๒,๓๒๐
๔๕	นางสุกัญญา นามวงษ์	บัญชีบัณฑิต (การบัญชี)	จ้างทั่วไป	คนงานทั่วไป (ปฏิบัติงานจัดเก็บรายได้)	-	จ้างทั่วไป	คนงานทั่วไป (ปฏิบัติงานจัดเก็บรายได้)	-	๑๐๕,๐๐๐ (๘,๖๖๖x๑๒)	-	-	๑๐๕,๐๐๐
๔๖	นางสาวนภัทร ชำรัส	รัฐประศาสนศาสตรบัณฑิต	จ้างทั่วไป	คนงานทั่วไป	-	จ้างทั่วไป	คนงานทั่วไป	-	๑๐๕,๐๐๐ (๘,๖๖๖x๑๒)	-	-	๑๐๕,๐๐๐

ลำดับ	ชื่อ - สกุล	คุณวุฒิ	แผนกต้นทางเดิม		แผนกต้นทางใหม่		ระดับ	เงินเดือน		หมายเหตุ
			เลขที่ตำแหน่ง	ตำแหน่ง	เลขที่ตำแหน่ง	ตำแหน่ง		เงินเดือน	เงินค่าตอบแทน	
(๓) กองช่าง										
๔๗	นายวิชา ขุจิวัฒน์	บรม(การช่างการงานก่อสร้าง)	๕๐-๓๐๕-๒๑๐๓-๐๐๑	ผู้ช่วยกรรมการช่าง (เกี่ยวกับงานช่าง) นายช่างโยธา	๕๐-๓๐๕-๒๑๐๓-๐๐๑	ผู้ช่วยกรรมการช่าง (เกี่ยวกับงานช่าง) นายช่างโยธา	ดับ	๕๒,๐๐๐ (๓,๕๐๐x๑๒)	-	๕๓๔,๐๘๐
๔๘	นายเทศกร ธารธรรม	อ.บ.ท(ก่อสร้าง)	๕๐-๓๐๕-๒๑๐๓-๐๐๑	นายช่างโยธา	๕๐-๓๐๕-๒๑๐๓-๐๐๑	นายช่างโยธา	ชำนาญงาน	๒๖๕,๘๘๐ (๒๒,๕๔๗x๑๒)	-	-
๔๙	นายจรัส ชัยกิจ	ป.ร.ม.(ช่างก่อสร้าง)	๕๐-๓๐๕-๒๑๐๓-๐๐๑	นายช่างโยธา	๕๐-๓๐๕-๒๑๐๓-๐๐๑	นายช่างโยธา	ชำนาญงาน	๒๖๕,๘๘๐ (๒๒,๕๔๗x๑๒)	-	-
๕๐	นายบุญท หน่องหม้อ	ป.ร.ม.(ช่างสำรวจ)	๕๐-๓๐๕-๒๑๐๓-๐๐๑	ผู้ช่วยนายช่างโยธา	การกิจ	ผู้ช่วยนายช่างโยธา	-	๑๖๕,๘๘๐ (๑๔,๐๗๖x๑๒)	-	-
๕๑	นายกิตติพงษ์ สัมภาษณ์	ป.ร.ม.(ช่างก่อสร้าง)	การกิจ	ผู้ช่วยนายช่างสำรวจ	การกิจ	ผู้ช่วยนายช่างสำรวจ	-	๑๕๕,๓๖๐ (๑๓,๒๘๖x๑๒)	-	-
๕๒	นางสาวจิราภรณ์ บ่อคำ	ศ.ค.บ(รัฐศาสตร์)คอมฯ ๑๕ ชม.	การกิจ	ผู้ช่วยเจ้าพนักงานธุรการ	การกิจ	ผู้ช่วยเจ้าพนักงานธุรการ	-	๑๔๕,๘๐๐ (๑๒,๑๕๐x๑๒)	-	-
๕๓	นายโรตม คามณี	ป.ร.ม(ไฟฟ้ากำลัง)	จ้างทั่วไป	คนงานทั่วไป (ปฏิบัติหน้าที่ช่างไฟฟ้า)	จ้างทั่วไป	คนงานทั่วไป (ปฏิบัติหน้าที่ช่างไฟฟ้า)	-	๑๐๘,๐๐๐ (๙,๐๐๐x๑๒)	-	-

เฉพาะแผนยัตตราทำสั่ง (ใหม่) มีจำนวนตำแหน่งพนักงานส่วนตำบลและลูกจ้างประจำทั้งหมด ๒๔ ตำแหน่ง

- ตำแหน่งที่มีคนครอง ๑๗ ตำแหน่ง
  - ตำแหน่งที่ไม่มีคนครอง ๗ ตำแหน่ง
- เฉพาะแผนยัตตราทำสั่ง(ใหม่) จำนวนตำแหน่งพนักงานจ้างทั้งหมด ๒๙ อัตรา
- ตำแหน่งที่มีคนครอง ๒๔ อัตรา
  - ตำแหน่งที่ไม่มีคนครอง ๕ อัตรา

ตรวจสอบแล้วถูกต้อง



( นายวิชาญ มีศรี )

ปลัดองค์การบริหารส่วนตำบลเร่องกาศ



## ๑๒. แนวทางการพัฒนาข้าราชการหรือพนักงานส่วนท้องถิ่น

การพัฒนาข้าราชการหรือพนักงานส่วนท้องถิ่น ข้าราชการครู บุคลากรทางการศึกษา ลูกจ้างและพนักงานจ้าง นอกจากจะพัฒนาด้านความรู้ทั่วไปในการปฏิบัติงาน ด้านความรู้และทักษะเฉพาะของงานในแต่ละตำแหน่ง ด้านการบริหาร ด้านคุณสมบัติส่วนตัว และด้านคุณธรรมและจริยธรรมแล้ว องค์กรปกครองส่วนท้องถิ่นต้องตระหนักถึงการพัฒนาตามนโยบายของรัฐบาล จังหวัด ประกอบด้วย เช่น การพัฒนาไปสู่ Thailand ๔.๐ ดังนั้น องค์กรการบริหารส่วนตำบลร่งกาศ จึงจำเป็นต้องพัฒนาระบบราชการส่วนท้องถิ่นไปสู่ยุค ๔.๐ เช่นกัน โดยกำหนดแนวทางการพัฒนาบุคลากรเพื่อส่งเสริมการทำงานโดยยึดหลักธรรมาภิบาลเพื่อประโยชน์สูงสุดของประชาชนเป็นหลัก กล่าวคือ

๑. เป็นองค์กรที่เปิดกว้างและเชื่อมโยงกัน ต้องมีการเปิดเผยโปร่งใสในการทำงานโดยบุคคลภายนอกสามารถเข้าถึงข้อมูลข่าวสารของทางราชการหรือมีการแบ่งปันข้อมูลซึ่งกันและกัน และสามารถเข้ามาตรวจสอบการทำงานได้ตลอดจนเปิดกว้างให้กลไกหรือภาคส่วนอื่น ๆ เช่น ภาคเอกชน ภาคประชาสังคมได้เข้ามามีส่วนร่วมและโอนถ่ายภารกิจที่ภาครัฐไม่ควรดำเนินการเองออกไปให้แก่ภาคส่วนอื่น ๆ เป็นผู้รับผิดชอบดำเนินการแทน โดยการจัดระเบียบความสัมพันธ์ในเชิงโครงสร้างให้สอดคล้องกับการทำงานในแนวระนาบในลักษณะของเครือข่ายมากกว่าตามสายการบังคับบัญชาในแนวตั้ง ขณะเดียวกันก็ยังคงเชื่อมโยงการทำงานในภาครัฐด้วยกันเองให้มีเอกภาพและสอดคล้องประสานกัน ไม่ว่าจะเป็นราชการ บริการส่วนกลาง ส่วนภูมิภาคและส่วนท้องถิ่นด้วยกันเอง

๒. ยึดประชาชนเป็นศูนย์กลาง ต้องทำงานในเชิงรุกและมองไปข้างหน้า โดยตั้งคำถามกับตนเองเสมอว่า ประชาชนจะได้อะไร มุ่งเน้นแก้ไข ปัญหาความต้องการและตอบสนองความต้องการของประชาชน โดยไม่ต้องรอให้ประชาชนเข้ามาติดต่อขอรับบริการหรือร้องขอความช่วยเหลือจากองค์กรปกครองส่วนท้องถิ่นรวมทั้งใช้ประโยชน์จากข้อมูลของทางราชการและระบบดิจิทัลสมัยใหม่ในการจัดบริการสาธารณะที่ตรงกับความต้องการของประชาชน พร้อมทั้งอำนวยความสะดวกโดยมีการเชื่อมโยงกันเองของทุกส่วนราชการเพื่อให้บริการต่าง ๆ สามารถเสร็จสิ้นในจุดเดียว ประชาชนสามารถเรียกใช้บริการขององค์กรปกครองส่วนท้องถิ่นได้ตลอดเวลาตามความต้องการของตนและผ่านการติดต่อได้หลายช่องทางผสมผสานกัน ไม่ว่าจะเป็นมาติดต่อด้วยตนเอง อินเทอร์เน็ต เว็บไซต์ โซเชียลมีเดีย หรือแอปพลิเคชันทางโทรศัพท์มือถือ เป็นต้น

๓. องค์กรที่มีขีดสมรรถนะสูงและทันสมัย ต้องทำงานอย่างเตรียมการณ้ไว้ล่วงหน้ามีการวิเคราะห์ความเสี่ยง สร้างนวัตกรรมหรือความคิดริเริ่มและประยุกต์องค์ความรู้ในแบบสหสาขาวิชาเข้ามาใช้ในการตอบโต้กับโลกแห่งการเปลี่ยนแปลงอย่างฉับพลัน เพื่อสร้างคุณค่ามีความยืดหยุ่นและความสามารถในการตอบสนองกับสถานการณ์ต่าง ๆ ได้อย่างทันเวลาตลอดจนเป็นองค์กรที่มีขีดสมรรถนะสูง และปรับตัวเข้าสู่สภาพความเป็นสำนักงานสมัยใหม่ รวมทั้งให้บุคลากรมีความผูกพันต่อการปฏิบัติราชการ และปฏิบัติหน้าที่ได้อย่างเหมาะสมกับบทบาทของตน

#### ๔. การกำหนดแนวทางพัฒนาทักษะด้านดิจิทัล

ให้ถือปฏิบัติตามหนังสือสำนักงาน ก.พ. ที่ นร ๑๐๑๓.๔/๔๒ ลงวันที่ ๕ พฤษภาคม ๒๕๖๓ เรื่อง เครื่องมือสำรวจทักษะด้านดิจิทัลของข้าราชการและบุคลากรภาครัฐด้วยตนเอง (Digital Government Skill Self-Assessment) โดยให้องค์กรปกครองส่วนท้องถิ่นใช้เป็นแนวทางการพัฒนาทักษะด้านดิจิทัลของข้าราชการและบุคลากรภาครัฐเพื่อปรับเปลี่ยนเป็นรัฐบาลดิจิทัล ตามมติคณะรัฐมนตรีในการประชุมเมื่อวันที่ ๒๖ กันยายน ๒๕๖๓

ทั้งนี้ วิธีการพัฒนาอาจใช้วิธีการใด วิธีการหนึ่งหรือหลายวิธีก็ได้ เช่น การปฐมนิเทศ การฝึกอบรมการศึกษาดูงาน การประชุมเชิงปฏิบัติการ เป็นต้น

#### ๑๓. ประกาศคุณธรรม จริยธรรมพนักงานส่วนตำบล และลูกจ้าง

พนักงานส่วนตำบล ลูกจ้างประจำ และพนักงานจ้างขององค์การบริหารส่วนตำบลมีหน้าที่ดำเนินการให้เป็นไปตามกฎหมายเพื่อรักษาประโยชน์ส่วนรวมและประเทศชาติ อำนวยความสะดวกและให้บริการแก่ประชาชนตามหลักธรรมาภิบาล โดยต้องยึดมั่นในค่านิยมหลักของมาตรฐานจริยธรรม ดังนี้

๑. การยึดมั่นในคุณธรรมและจริยธรรม
๒. การมีจิตสำนึกที่ดี ซื่อสัตย์ สุจริต และรับผิดชอบ
๓. การยึดถือประโยชน์ของประเทศไทยเหนือกว่าประโยชน์ส่วนตน และไม่มีผลประโยชน์ทับซ้อน
๔. การยืนหยัดทำในสิ่งที่ถูกต้อง เป็นธรรม และถูกกฎหมาย
๕. การให้บริการแก่ประชาชนด้วยความรวดเร็ว มีอัธยาศัย และไม่เลือกปฏิบัติ
๖. การให้ข้อมูลข่าวสารแก่ประชาชนอย่างครบถ้วน ถูกต้อง และไม่บิดเบือนข้อเท็จจริง
๗. การมุ่งผลสัมฤทธิ์ของงาน รักษามาตรฐาน มีคุณภาพโปร่งใส และตรวจสอบได้
๘. การยึดมั่นในระบอบประชาธิปไตยอันมีพระมหากษัตริย์ทรงเป็นประมุข
๙. การยึดมั่นในหลักจรรยาวิชาชีพขององค์กร

ทั้งนี้ การฝ่าฝืนหรือไม่ปฏิบัติตามมาตรฐานทางจริยธรรม ให้ถือว่าเป็นการกระทำผิดทางวินัย

\*\*\*\*\*

# ภาคผนวก



ประกาศองค์การบริหารส่วนตำบลร่องกาศ  
เรื่อง ประกาศใช้แผนอัตรากำลัง ๓ ปี (ปีงบประมาณ พ.ศ.๒๕๖๔ - ๒๕๖๖)

อาศัยอำนาจตามความในมาตรา ๑๗(๙)(๑๐) และมาตรา ๒๖ แห่งพระราชบัญญัติระเบียบ  
บริหารงานบุคคลส่วนท้องถิ่น พ.ศ.๒๕๔๒ และมติคณะกรรมการพนักงานส่วนตำบลจังหวัดแพร่ (ก.อบต.  
จังหวัด) ในการประชุมครั้งที่ ๙/๒๕๖๓ เมื่อวันที่ ๑๘ กันยายน ๒๕๖๓ มีมติเห็นชอบให้องค์การบริหารส่วน-  
ตำบลร่องกาศจัดทำแผนอัตรากำลัง ๓ ปี (พ.ศ. ๒๕๖๔ - ๒๕๖๖) นั้น

องค์การบริหารส่วนตำบลร่องกาศ จึงขอประกาศใช้แผนอัตรากำลัง ๓ ปี (ปีงบประมาณ พ.ศ.  
๒๕๖๔ - ๒๕๖๖) มีผลบังคับใช้ตั้งแต่วันที่ ๑ ตุลาคม พ.ศ. ๒๕๖๓ ดังรายละเอียดที่แนบท้ายประกาศนี้

ประกาศ ณ วันที่ ๓๐ กันยายน พ.ศ. ๒๕๖๓

(นายสมคิด ยอดสาร)

นายกองค์การบริหารส่วนตำบลร่องกาศ